

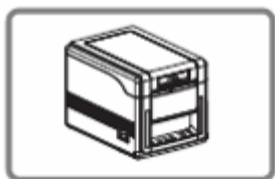
Manual de Operação

# Impressora de Cupom ZK300 UES-QR



## 1. CARACTERÍSTICAS

- Velocidade máxima de impressão 300 mm/sec;
- Suporte Impressão de código de barras 2D (QRCODE);
- Modo Impressão de cozinha (emite sinal sonoro e luminoso nas impressões, ideal para ambientes que necessitam de um alerta quando uma impressão é feita).
- Modo de impressão em rede;
- Apoio de distribuição de papel frontal, cortador automático;
- Suporte de impressão de código de barras;
- Portas: Serial + USB + Ethernet;
- Suporta Downloads de imagens;
- 83 milímetros de largura máxima de papel em rolo;
- Fácil manutenção;
- Suporte para receber nova tarefa enquanto a impressão está em andamento;
- Baixo consumo de energia e baixo custo de operação;
- Caracteres e colunas por linha são opcionais usando chaves DIP (chave seletora para configuração da impressora);
- Suporte de monitoramento de status de impressão, impressão multi-link;
- Drive OPOS;
- Suporte a identificação da impressora, pacote de software, modo de impressão do drive de alta velocidade;
- Suporte vários caracteres internacionais.



Saída de papel frontal



Alta velocidade de impressão



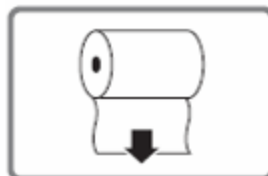
Impressão de código de barras



Impressão em rede



OPOS Drive



Largura do papel 43/58/70/80/82 mm

## 2. GARANTIA

O certificado de garantia está anexo ao GUIA RÁPIDO, confira seu prazo de validade.

A garantia cobre somente os consertos efetuados na rede de assistência técnica. Não estão cobertos pela garantia despesas de deslocamento do técnico.

Qualquer problema com o equipamento deve ser comunicado à revenda ou a uma autorizada URANO. Nunca realize “consertos” ou permita que pessoas não autorizadas o façam. Este procedimento implicará na perda da garantia.

## 3. ESPECIFICAÇÃO TÉCNICA

<b>Fonte de Alimentação</b>	<b>Input AC 110/220 V 50/60 Hz – Output DC 24 V 2.5A (Fonte externa)</b>
<b>Interface</b>	<b>USB &amp; Serial 115200,N,8,1 &amp; Ethernet (10Mbps)</b>
<b>Alimentação da gaveta</b>	DC 24 V 1A
<b>Guilhotina</b>	Sim, Parcial
<b>Vida útil da cabeça de impressão</b>	150Km
<b>Sinal sonoro</b>	Sim
<b>Velocidade de impressão</b>	300 mm/s(Max)
<b>Tipo de Impressão</b>	Térmica
<b>Largura do Papel</b>	79,5 ± 0,5 mm
<b>Largura de Impressão</b>	64/76 mm
<b>Pacotes Linguagem</b>	Sim
<b>Caracteres</b>	Alfanumérico
<b>Tipos CodigosBarras</b>	UPC-A / UPC-E / EAN(JAN)13 / EAN(JAN)8 / CODE39 / CODABAR / ITF / CODE93 / CODE128 / QRcode / PDF417
<b>Detalhes de Comunicação</b>	
<b>USB 2.0</b>	Funcionamento através do Drive <b>GP80DRVEN V11.exe (Windows)</b> compatível com Win2000, XP, Vista, Windows 7, Windows 8. Compatível com Linux.
<b>Serial (Baudrate)</b>	9600, 19200, 38400, 115200 (Ajustável através da DIP switch (SW-7 SW-8).
<b>Ethernet (TCP/IP) (C1)</b>	<b>10Mbps</b>
<b>DHCP</b>	Sim
Obs.: Configuração de rede TCP/IP através do Browser. Permite o uso de DHCP ativo.	
<b>Peso</b>	1,35 kg
<b>Dimensão</b>	217x160x156 mm

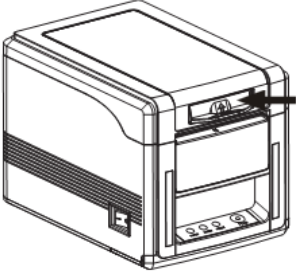
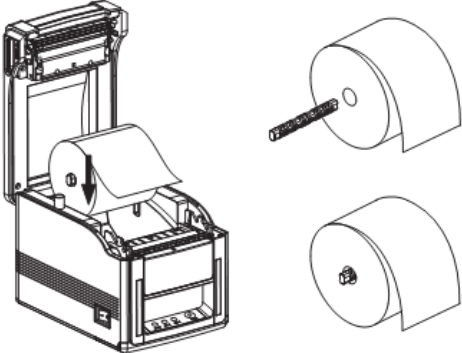
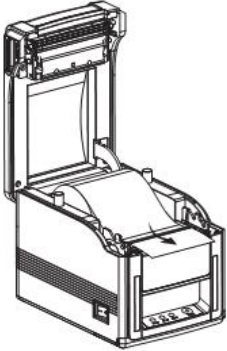
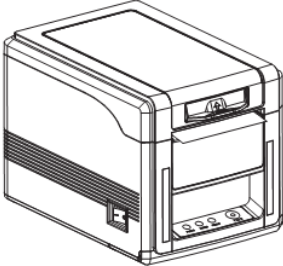
## 4. CONEXÃO COM A IMPRESSORA

- Conecte o cabo do adaptador de energia na porta de alimentação da impressora.
- Conecte o cabo de interface de segurança em / USB / Ethernet de série da impressora.
- Ligue o RJ-11 (entrada de telefone) da gaveta do dinheiro na entrada da impressora RJ-11.



## 5. INSTALAÇÃO DA BOBINA DE PAPEL

Siga as instruções abaixo:

<p>a</p> 	<p>b</p> 
<p>Pressione o botão para abrir a tampa da impressora.</p>	<p>Coloque o rolo de papel no orifício (preste atenção à direção do papel).</p>
<p>c</p> 	<p>d</p> 
<p>Puxe a borda principal do rolo para fora da impressora e feche a tampa.</p>	<p>Pressione o centro da tampa da impressora firmemente para evitar falhas no sensor de papel. Em seguida, rasgue o papel que ficou para fora da impressora.</p>

## 6. TECLADO



- **Indicador de ERRO:**

Quando está ativado, pode indicar falta de papel, erro de corte, cabeça de impressão superaquecida. Quando está desativado, indica o status normal.

- **Indicador PAPEL:**

Quando está ativado, indica que a impressora está sem papel; Quando está desativado, indica que a impressora está no estado normal.

- **Indicador Liga/Desliga:**

Quando está ativado, indica que a impressora está ligada; Quando está desativado, indica que a impressora está desligada.

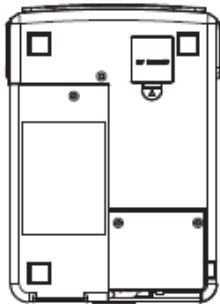
- **Botão de Avanço de Papel:**

Pressione o botão, para avançar o rolo de papel.

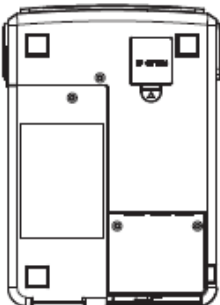
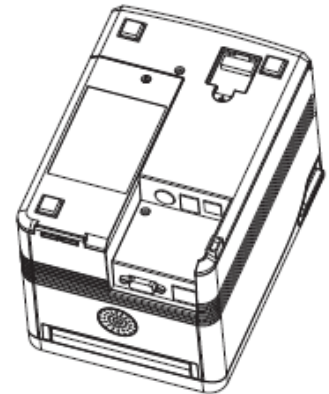
## 7. CONFIGURAÇÃO DO MODO DE IMPRESSÃO (DIP SWITCHES)

Os usuários podem selecionar o cortador automático, a língua, a velocidade de impressão, beep, a densidade de impressão usando chaves DIP para configurar a impressora. Para cada chave há configurações específicas do DIP Switches encontrados no Selftest (Autoteste) logo abaixo:

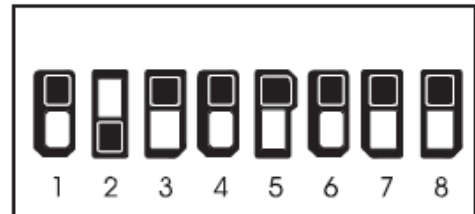
- Desligue a impressora
- Mantenha pressionado o botão Avanço de Papel
- Ligue a impressora espere 3 segundos e largue o botão Avanço de Papel. A impressora deverá imprimir o Selftest (Autoteste).
- Caso não imprima, verificar se há papel. Em seguida, repita todo o processo novamente. Mas na 3º etapa, espere 5 segundos.



1. Remova a tampa chaves DIP na parte inferior da impressora.



2. Chave DIP configuração.

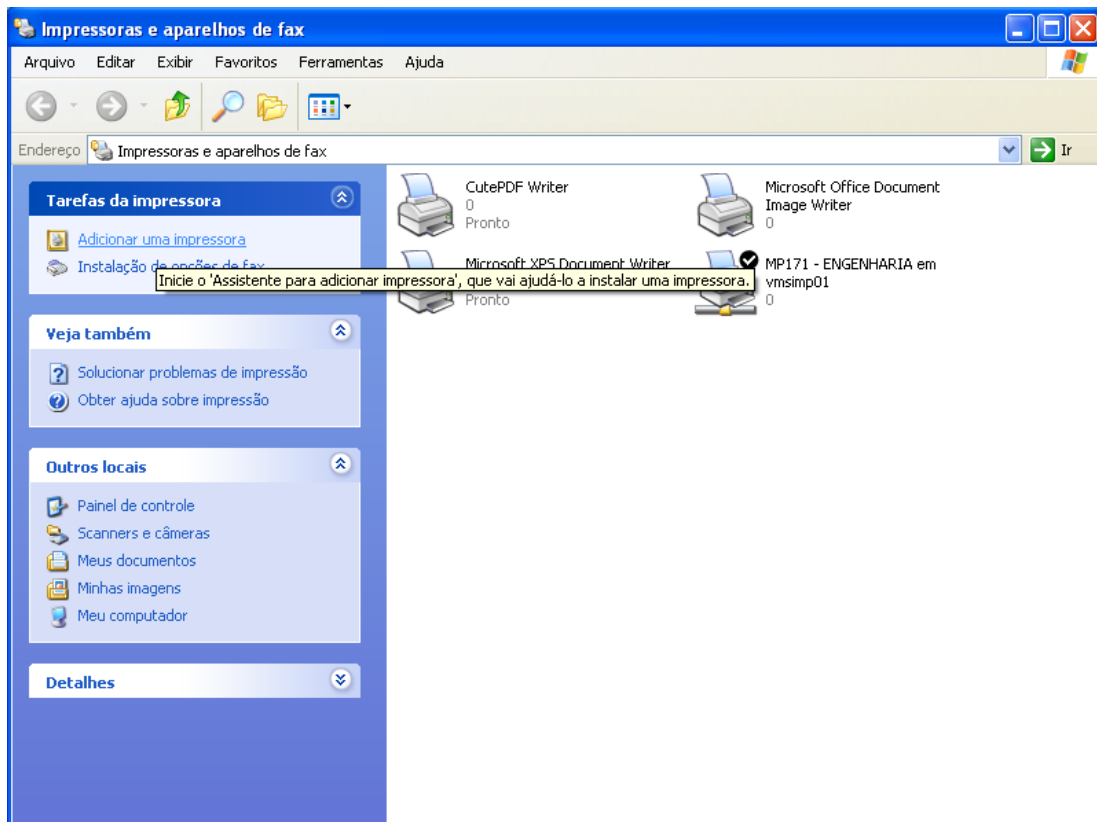
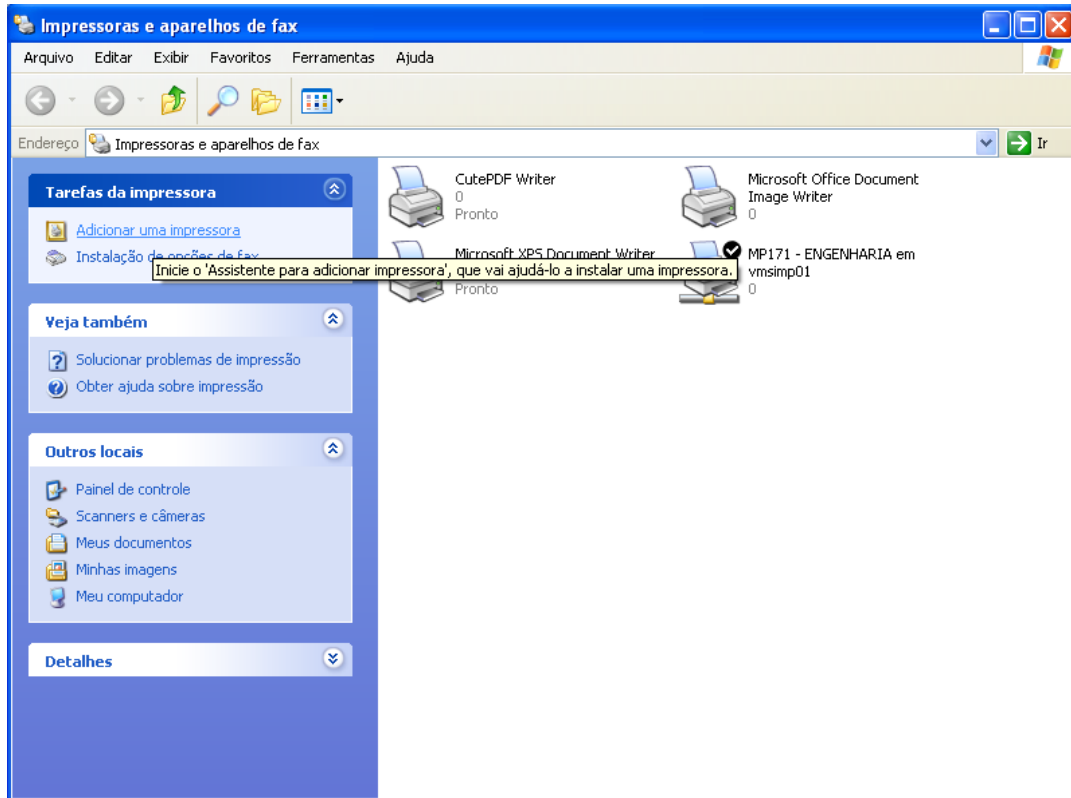


## 8. INSTALAÇÃO DO DRIVE

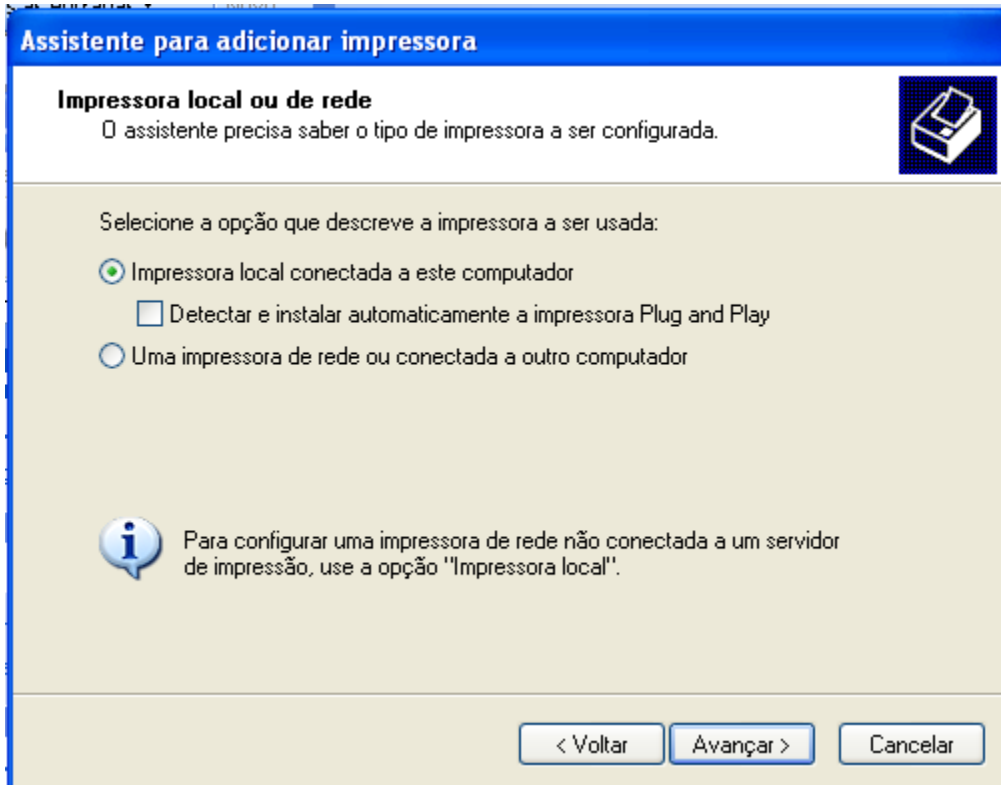
a) Selecione no menu de “Iniciar”, “Impressoras e aparelhos de fax”.



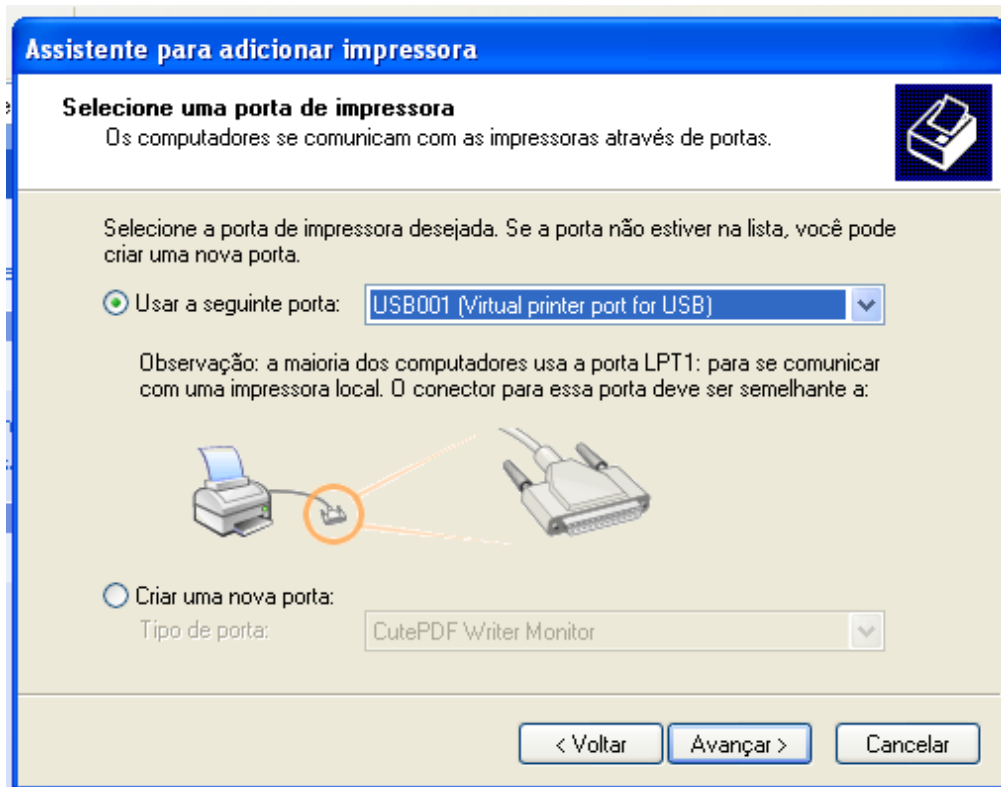
b) Selecione “Adicionar uma impressora”.



c) Selecione Adicionar uma impressora local.

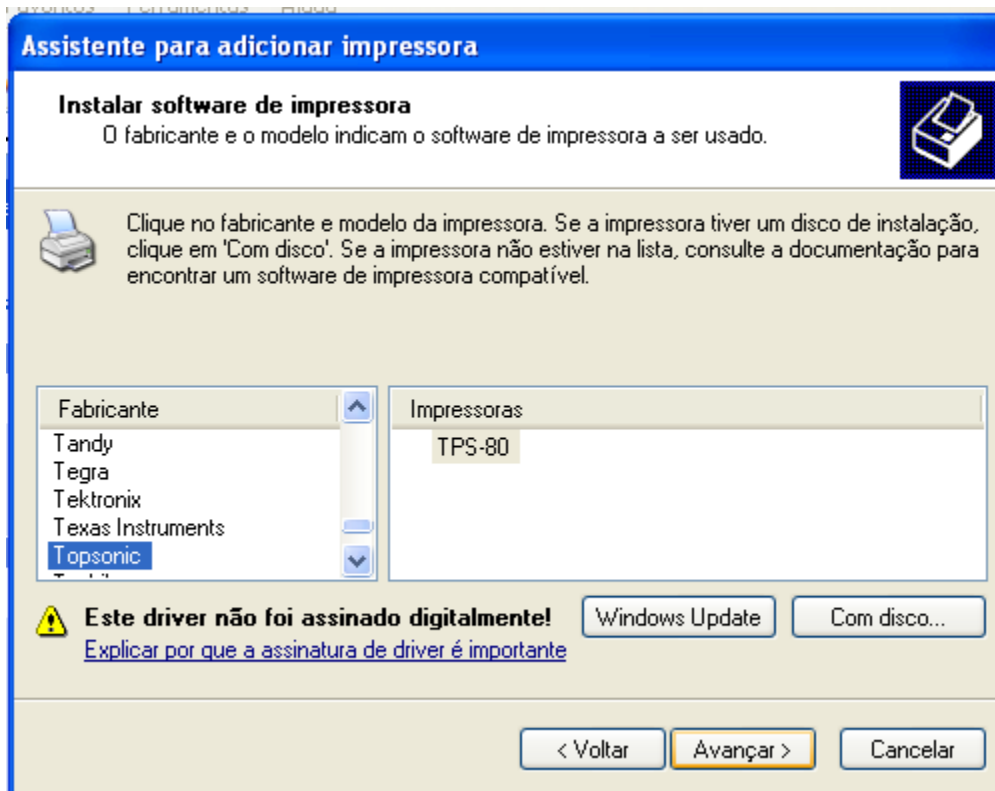


d) Selecione a porta correspondente da impressora, no caso abaixo é USB, e clique no botão “Avançar”.

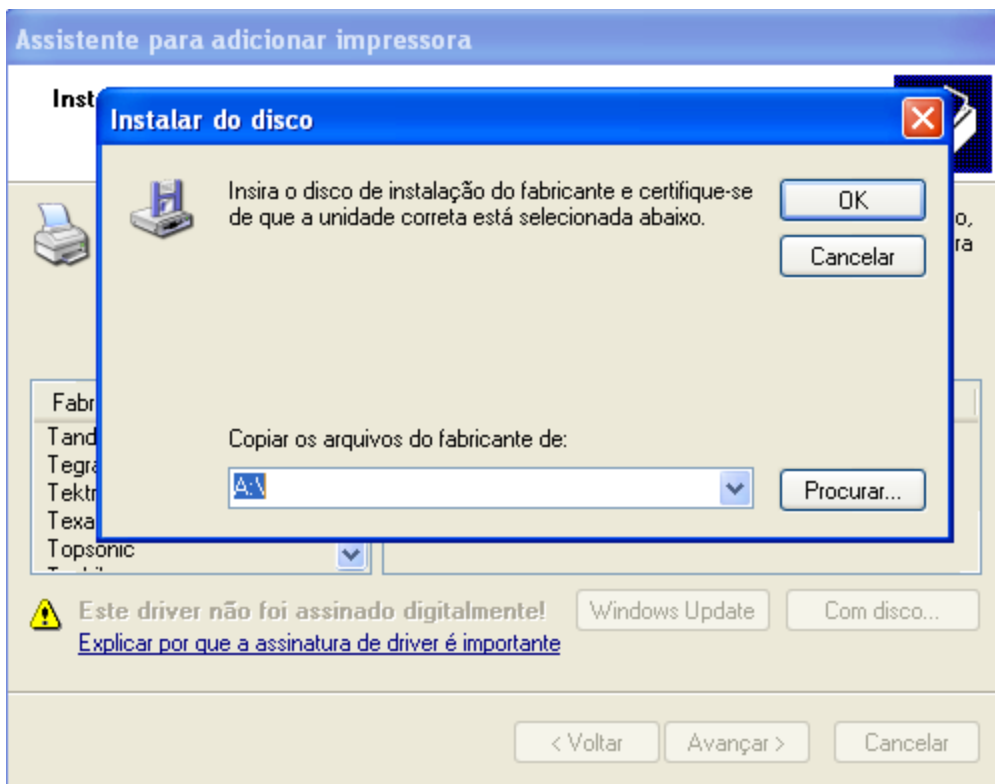




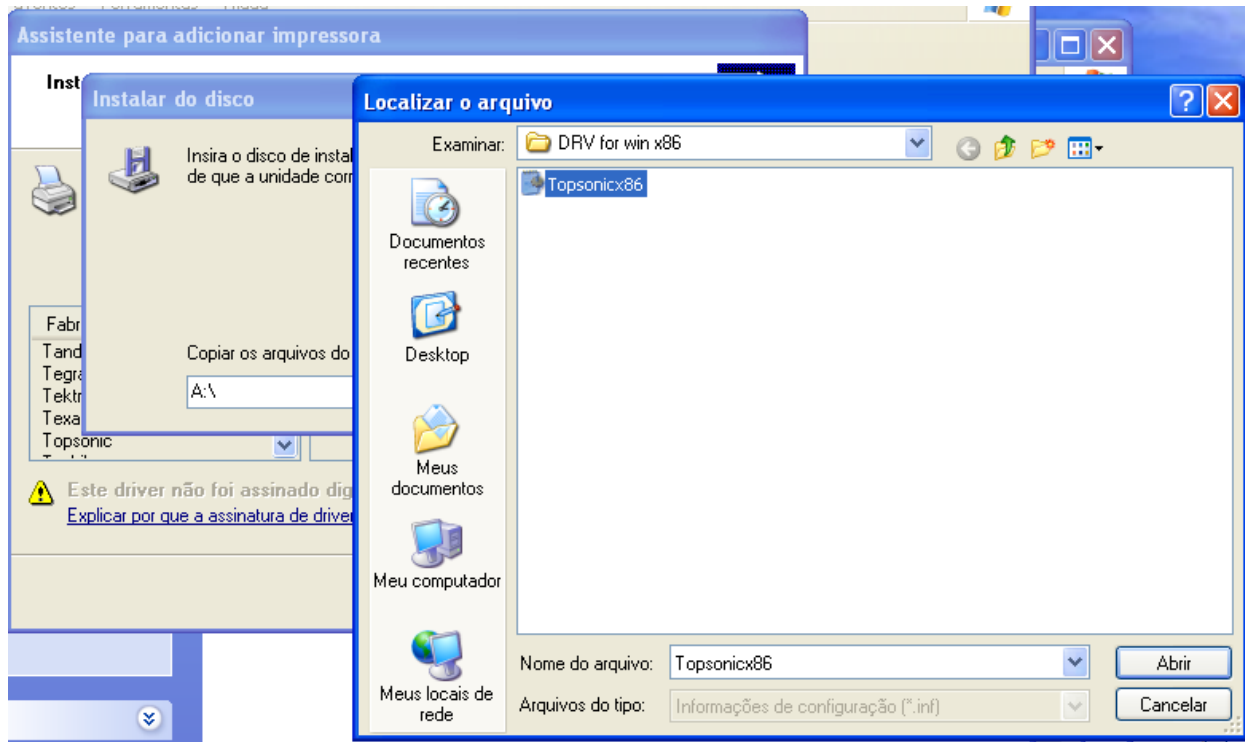
e) Seleccione "Com disco".



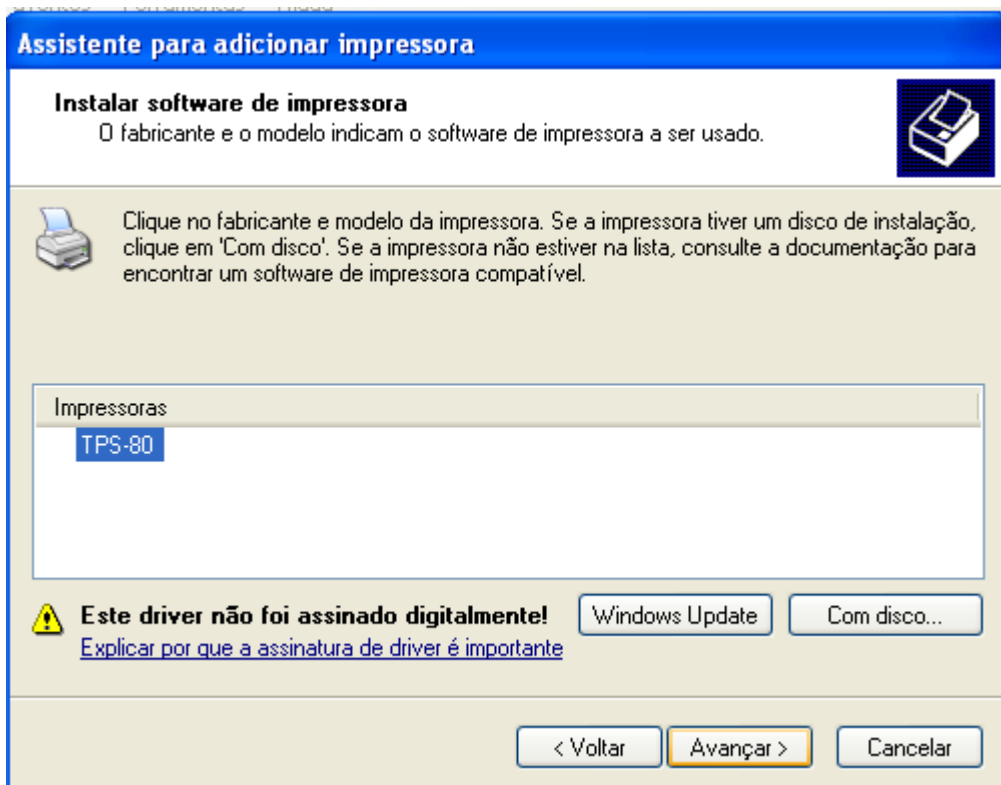
f) Seleccione "procurar".



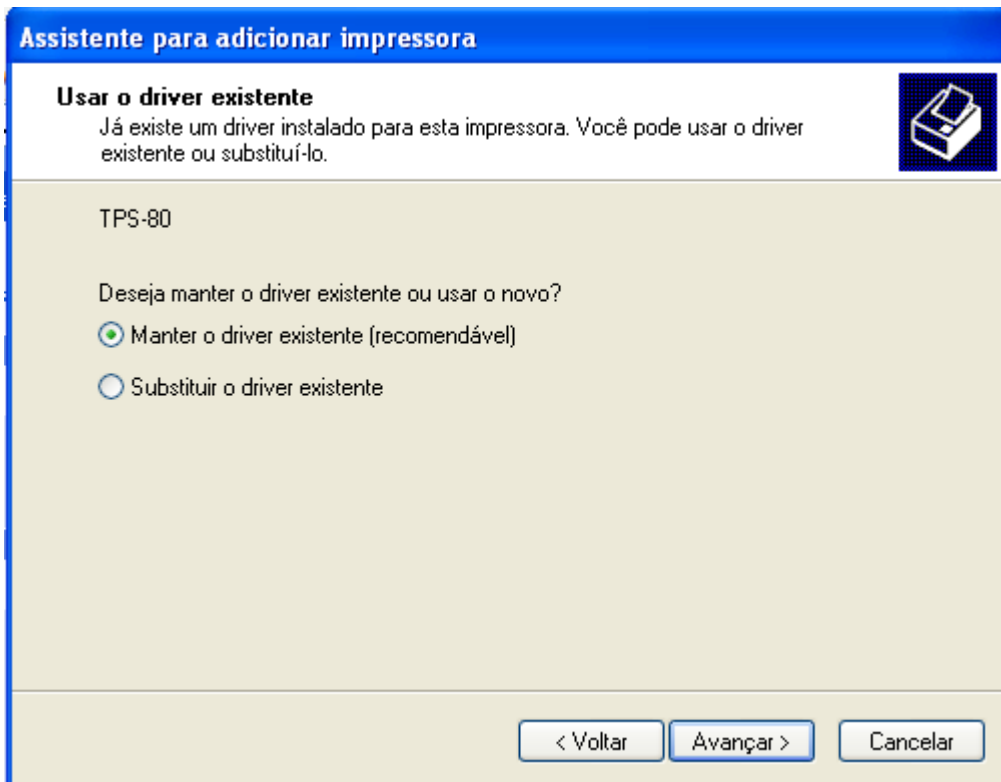
g) Selecione o Drive correspondente: "Topsonicx86".



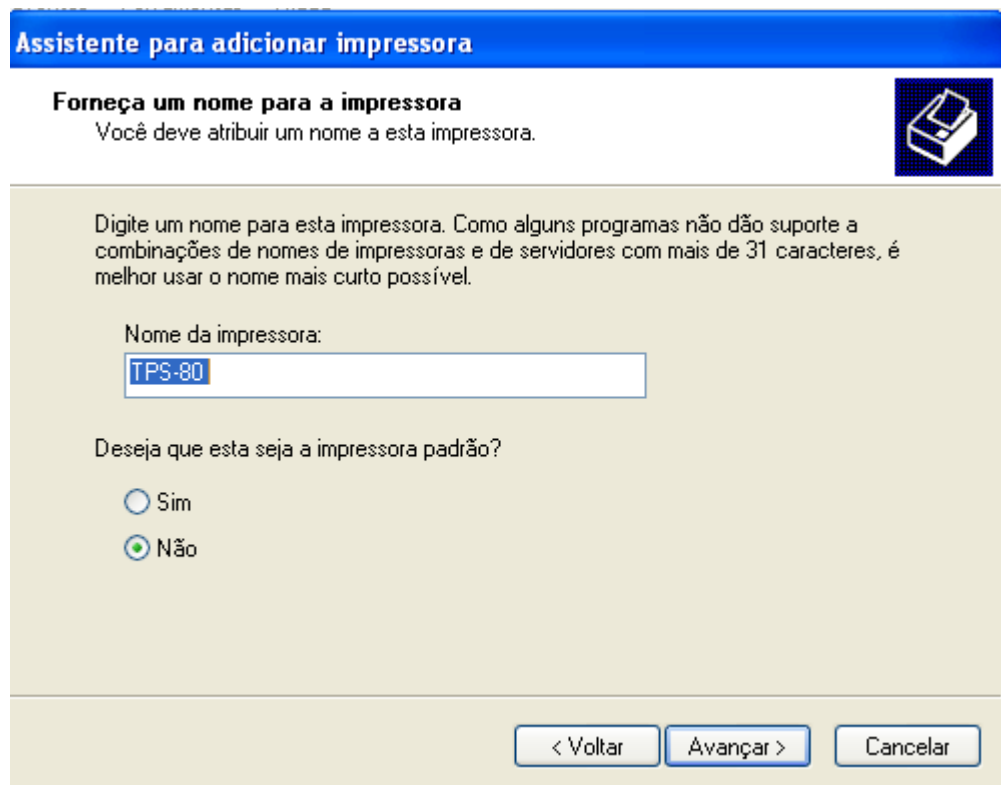
h) Clique em "Avançar".



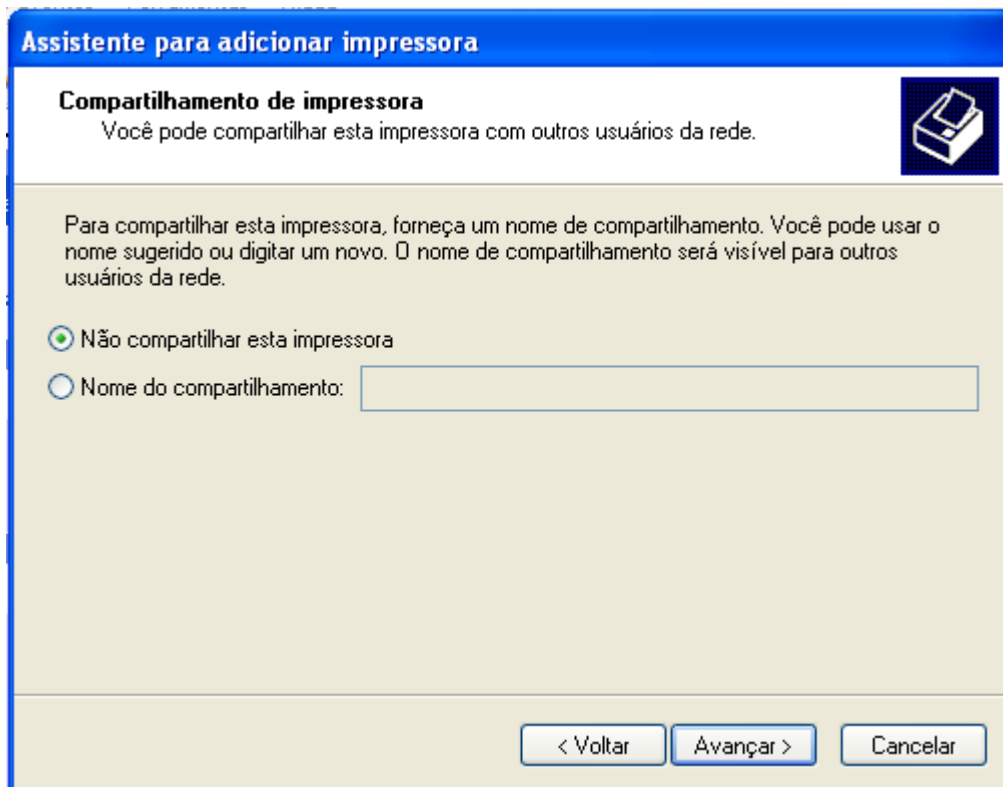
- i) Mantenha o drive existente e clique em “Avançar”.



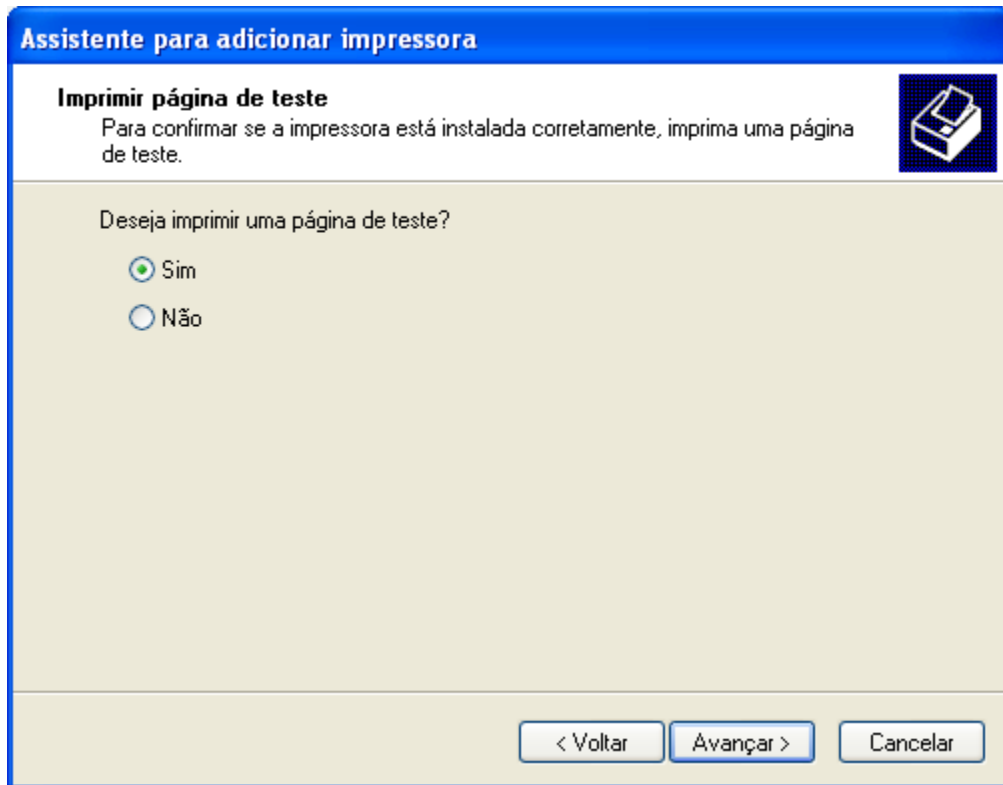
- j) Selecione a opção correspondente e deixe o nome da impressora, em seguida clique em “Avançar”.



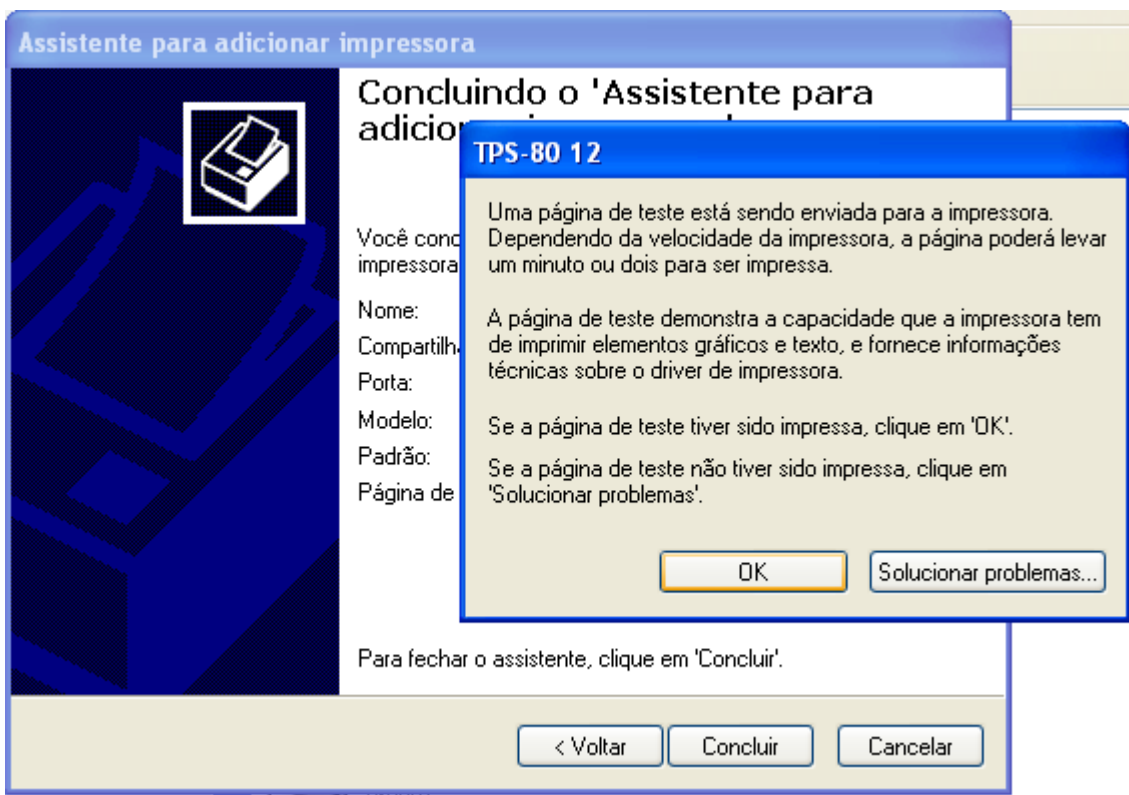
k) Mantenha a opção “Não compartilhar esta impressora” e clique em “Avançar”.



l) Marque a opção “Sim” para imprimir uma página teste.



m) Clicar em "Concluir" e esperar a impressora imprimir a página teste, em seguida clicar em "OK".



## RECOMENDAÇÕES DE USO

- Não tente desmontar/reparar a impressora.
- Instale a impressora sobre uma superfície firme e plana para evitar vibrações;
- Quando não estiver utilizando a impressora, é recomendável que você desligue-a da tomada elétrica.
- Não utilize ou armazene a impressora em locais onde a umidade relativa do ar seja muito elevada.
- Somente ligue esse equipamento em rede elétrica compatível com os valores indicados na etiqueta de identificação. Não ligue na mesma rede do equipamento qualquer tipo de equipamento elétrico.
- Utilize apenas a fonte de alimentação que acompanha a impressora.
- Não imprima sem o papel porque pode danificar seriamente a cabeça de impressão e rolo de borracha.
- Recomendamos que você utilize bobinas que atendam as especificações do produto.
- Mantenha este manual para sua referência.