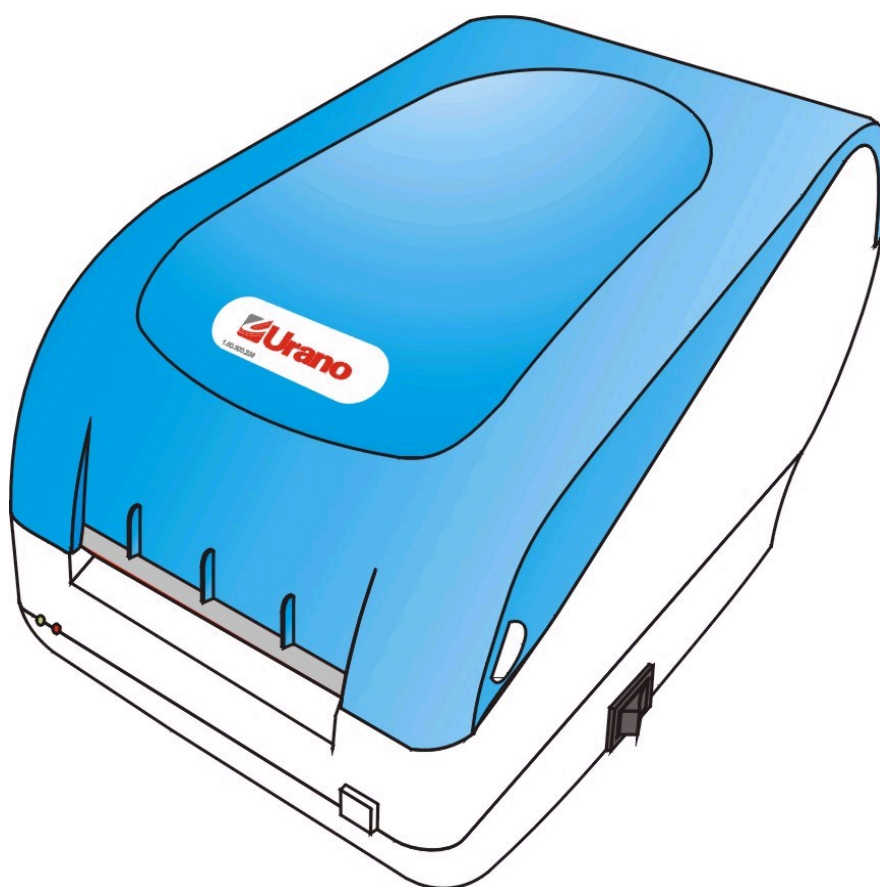


Manual de Operação

# **IMPRESSORA USE-CB III**



## Índice

<b>INSTALAÇÃO.....</b>	<b>3</b>
Retirando da Embalagem.....	3
Conectando à rede elétrica.....	3
Botão avanço do papel.....	3
Tipos de etiquetas.....	4
Colocação do rolo de etiquetas.....	4
Troca da Bobina de Papel.....	5
Posicionamento inicial.....	5
Recorte de Etiquetas.....	6
Executando o Auto Teste.....	6
Conectando a Impressora ao PC.....	6
<b>SOFTWARE USE-CBIII.....</b>	<b>6</b>
Configurações do software.....	6
Definir tamanho de etiqueta.....	8
Criando uma etiqueta.....	9
Inserindo texto.....	10
Inserindo uma figura.....	11
Inserindo código de barras.....	11
Tipos de etiquetas.....	13
Teste de impressão.....	13
Salvando e carregando uma etiqueta.....	14
Gerando um arquivo bmp.....	14
<b>CUIDADOS ESPECIAIS COM A IMPRESSORA USE-CB III.....</b>	<b>14</b>
Local de Uso.....	14
Limpeza.....	14
Como efetuar.....	14
<b>CARACTERÍSTICAS TÉCNICAS.....</b>	<b>15</b>
<b>REDE DE SERVIÇOS URANO.....</b>	<b>15</b>

## IMPRESSORA USE-CB III

A Impressora USE-CB III foi projetada para realizar impressões em papel térmico gerando etiquetas auto adesivas com ou sem impressão de código de barras, proporcionando eficiência, durabilidade e confiança em um produto de marca URANO.

### INSTALAÇÃO

#### Retirando da Embalagem

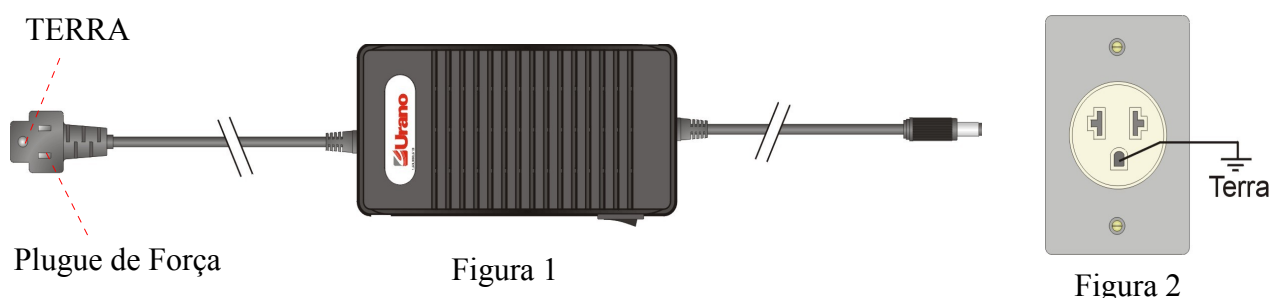
Retire a impressora da embalagem e verifique se todos os componentes abaixo relacionados estão presentes:

- ✓ 1 (uma) impressora;
- ✓ 1 (um) rolo de Etiquetas;
- ✓ 1 (um) manual de instruções;
- ✓ 1 (um) cabo USB;
- ✓ 1 (um) CD com o software USE-CB III;
- ✓ 1 (uma) Fonte externa;
- ✓ 1 (um) Kit para limpeza da cabeça de impressão.

#### Conectando à rede elétrica

A impressora USE-CB III, possui uma fonte de alimentação chaveada externa FULL RANGE, operando em uma faixa de tensão de entrada de 90 a 240 VAC, 50/60 Hz, conforme figura 1. Tendo em sua saída 24 VDC – 2,3A., para alimentação da impressora.

Utilizar uma tomada que possua 3 pinos, conforme figura 2.



#### Botão avanço do papel

Com este botão, indicado pela figura 3, o operador pode fazer o avanço da etiqueta, usado durante a troca do rolo de etiquetas para o posicionamento da 1ª etiqueta, ou ainda, para fazer o auto teste de impressão.

Quando ligada, um simples toque neste botão fará com que a impressora avance uma etiqueta até que seja localizado, pelo sensor, a pinta preta ou o gap (espessamento entre as etiquetas **sem** pinta) na etiqueta, indicando qual a posição em que a mesma se encontra. Caso ocorra algum erro, verifique a existência do rolo de etiquetas e se o mesmo está devidamente posicionado.



Figura 3

Botão de avanço  
do papel

### Tipos de etiquetas

A Impressora USE-CB III, suporta 2 (dois) tipos de etiquetas, com GAP e com PINTA. Abaixo segue a descrição detalhada de cada uma delas.

- ✓ Etiquetas com PINTA: possuem pinta preta localizada na parte posterior da etiqueta, rente ao picote da mesma. Possui como função a marcação de tamanho da etiqueta e sua posição de parada.
- ✓ Etiquetas com GAP: possuem um espaçamento entre as etiquetas sobre o liner, exercendo a mesma função da pinta.

### Colocação do rolo de etiquetas

- 1) Abra a tampa superior da impressora para a colocação do rolo de etiquetas, pressionando os botões que se encontram nos cantos da tampa, conforme item 1 da figura 4.
- 2) Preparar a Bobina retirando-a de sua embalagem original, e destacando cerca de 20 cm da Etiqueta, cuidando para não deixar rebarbas e rente ao recorte da etiqueta.
- 3) Coloque a nova bobina no suporte da bobina de papel, item 4 da figura 5, passando o suporte no centro da bobina de papel.
- 4) Coloque o suporte com a nova bobina no compartimento da bobina do papel, item 3 da figura 5.
- 5) Introduza o papel na parte traseira do mecanismo, até sair pela frente do mesmo. Para este procedimento, certifique-se que a alavanca esteja liberada (alavanca "A" para cima). Prenda a ponta o papel no rolo rebobinador, figura 6, colocando-o entre os fixadores do rolo, enrole a sobra de papel girando o suporte com as mãos, recolque-o no mecanismo e trave a alavanca, empurrando-a para baixo. Pressione e solte o botão "B" de avanço "figura 5", até esticar o papel.
- 6) Fechar novamente a tampa da impressora.

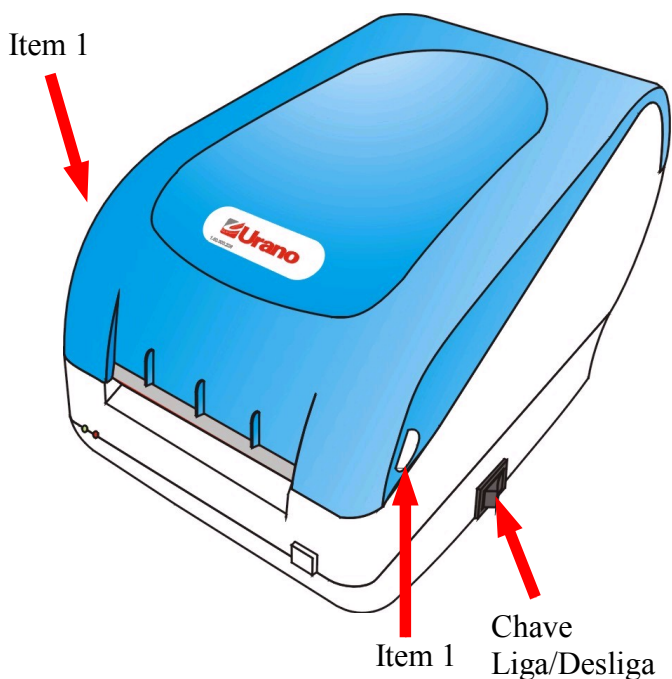


Figura 4

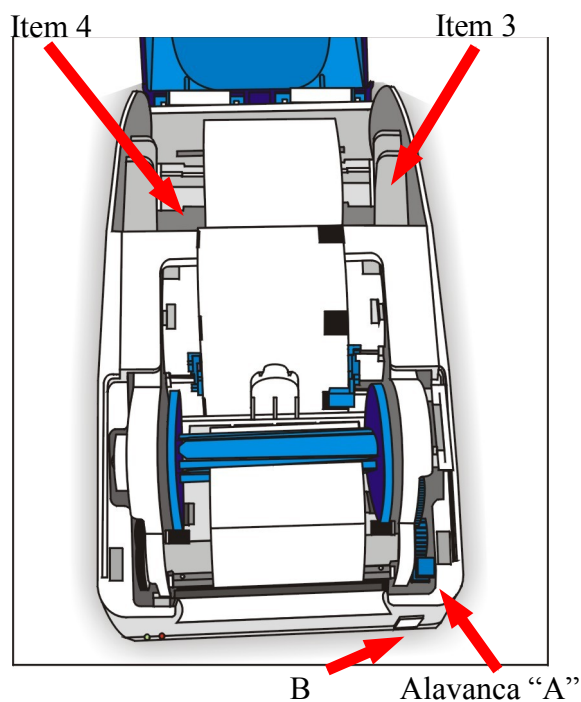


Figura 5

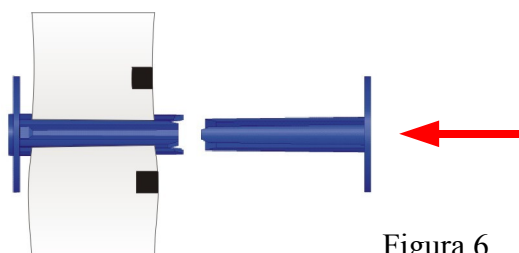


Figura 6

### Troca da Bobina de Papel

Para trocar o rolo de etiquetas será necessário remover o liner usado na impressora. Para isso, abra a caixa da impressora pressionando os botões da lateral do equipamento, item 1 da figura 4. Solte a alavanca “A” (figura 5) movimentando-a para cima. Retire o rolo rebobinador da impressora, desencaixando-o para remover o liner usado. Após este procedimento, siga os passos do item 1.6 “Colocação do rolo de etiquetas”.

### Posicionamento inicial

A posição inicial é a posição em que se encontra o papel quando a impressora é ligada. Imediatamente após ligada, a impressora irá realizar **sempre** um teste para verificar a existência do rolo de etiquetas e fará o posicionamento da primeira etiqueta, determinando aonde a impressão deverá começar.

### NOTA

Caso tenha ocorrido algum erro durante o teste de determinação da etiqueta, para que a impressora faça novamente o teste, basta pressionar o botão de avanço de papel, localizado na parte frontal da impressora, conforme indicado pela figura 3 da página 4.

## Recorte de Etiquetas

Feito o posicionamento da primeira etiqueta, conforme item anterior, a etiqueta estará pronta para ser destacada, de modo que o recorte que separa as etiquetas fique rente com o final do batente.

## Executando o Auto Teste

Para executar o auto teste de impressão, após ter obtido sucesso no item anterior, manter pressionado o botão de avanço do papel indicado pela figura 3, por alguns segundos. Com isso a impressora emitirá uma etiqueta com suas características técnicas, conforme figura 7. OBS.: Para este auto teste, foi utilizado uma etiqueta 76X90 c/GAP

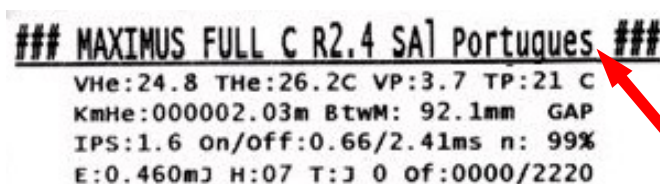


Imagem ilustrativa

Versão da Impressora

Figura 7

Abaixo segue a descrição de cada item mencionado no auto teste.

- ✓ VHe – HEAD VOLTAGE: tensão da cabeça de impressão;
- ✓ THe – HEAD TEMPERATURE: temperatura da cabeça de impressão;
- ✓ VP – PROCESSOR VOLTAGE: tensão do processador;
- ✓ TP – PROCESSOR TEMPERATURE: temperatura do processador;
- ✓ KmHe – HEAD KM: quilometragem da cabeça de impressão;
- ✓ BtwM – BETWEEN MARKS : entre marcas;
- ✓ MARK/GAP – pinta ou gap: Tipo de etiqueta utilizada;
- ✓ IPS – INCHES PER SECOND: polegadas por segundo.

Os demais itens são destinados a área técnica.

## Conectando a Impressora ao PC

A impressora USE-CB III possui um cabo de comunicação USB no qual recebe os comandos e as informações a serem impressas nas etiquetas. Este cabo deve ser conectado diretamente à entrada USB de um computador. Para que o PC possa reconhecer a Impressora USE-CB III, deverá antes ser instalado um driver (encontrado no mesmo CD do software USE-CB III) para USB, de acordo com seu Sistema Operacional.

## SOFTWARE USE-CBIII

### Configurações do software

Tela principal do software:

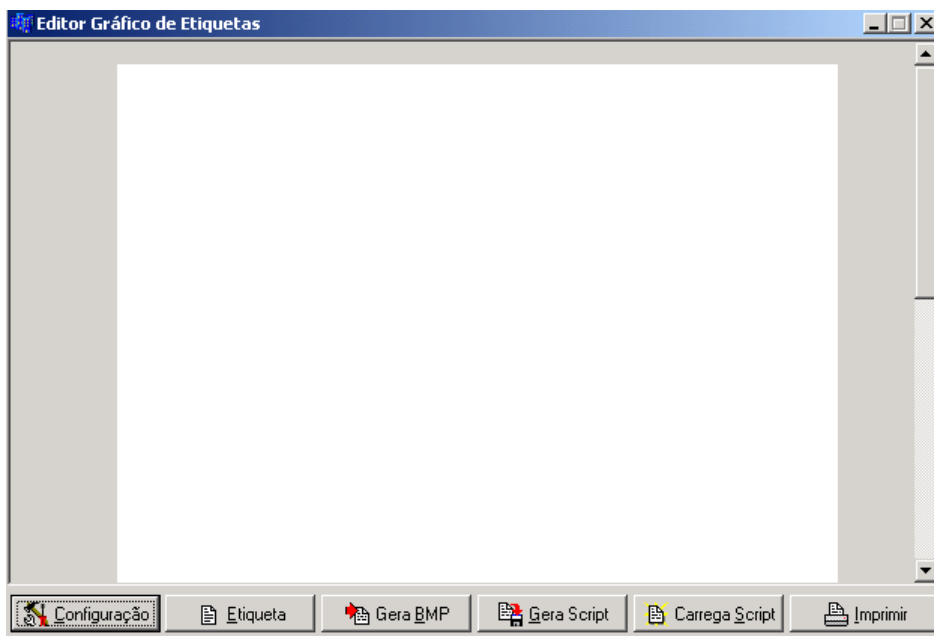


Figura 8

No botão de “CONFIGURAÇÃO”, podemos configurar as principais funções do Software. Ao clicarmos em “CONFIGURAÇÃO”, sua próxima tela será de “CONFIGURAÇÃO DA IMPRESSORA”, onde podemos selecionar sua Porta de Comunicação (item 5), velocidade de impressão (item 6), medida em polegadas/segundo e também sua intensidade de Impressão (item 7). Conforme figura 9.

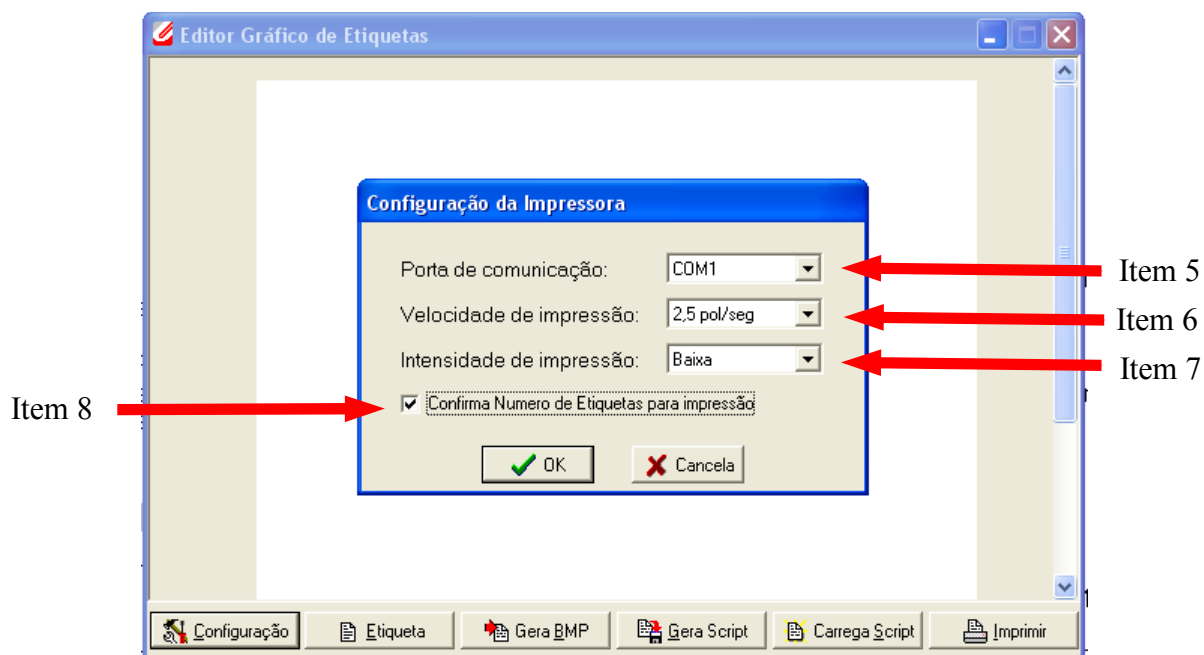


Figura 9

**Porta de Comunicação:** a instalação do driver de USB faz com que a USB da impressora seja reconhecida pelo windows como uma porta de comunicação serial (COM) virtual.

Para verificar a porta COM na qual a impressora foi detectada pelo windows, clique com o botão direito do mouse sobre o ícone “MEU COMPUTADOR” localizado no desktop. Selecione “PROPRIEDADES”. Escolha a aba “HARDWARE”, clique em “GERENCIADOR DE DISPOSITIVOS”. Aparecerá a tela abaixo conforme figura 10. Clique no sinal “+” na frente de “PORTAS (COM e LPT)”, deverá aparecer uma porta COM descrita como “USB-SERIAL PORT (COMX)”, onde “X” poderá ser qualquer número de uma COM onde o driver foi instalado. Verifique qual o número da COM alocada. No exemplo abaixo foi alocada a COM3.

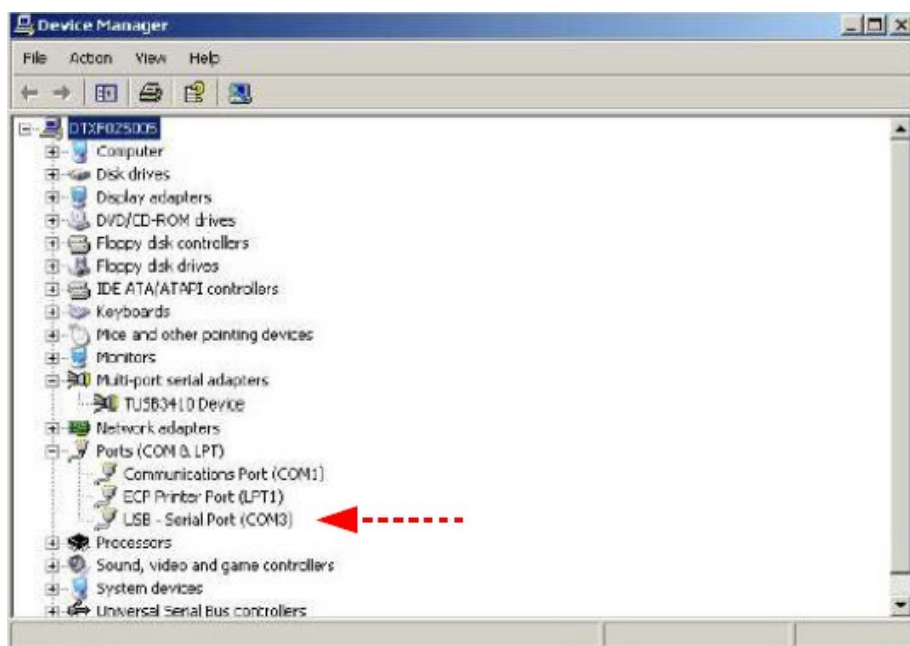


Figura 10

Selecionar no item (porta de comunicação), conforme item 5 da figura 8, a COM alocada pelo driver.

- No item “*VELOCIDADE DE IMPRESSÃO*”, item 6 da figura 9, podemos optar entre 6 tipos de velocidade no qual a impressora irá imprimir.
- No item “*INTENSIDADE DE IMPRESSÃO*”, item 7 da figura 9, podemos optar por 5 tipos de intensidade de impressão no qual será impresso na etiqueta.
- No item “*CONFIRMA NÚMERO DE ETIQUETAS PARA IMPRESSÃO*”, item 8 da figura 9, sempre que for impressa uma etiqueta, antes aparecerá uma tela onde devemos definir quantas etiquetas serão impressas. Caso esse campo não seja selecionado, a opção Imprimir deverá ser pressionada a cada impressão.

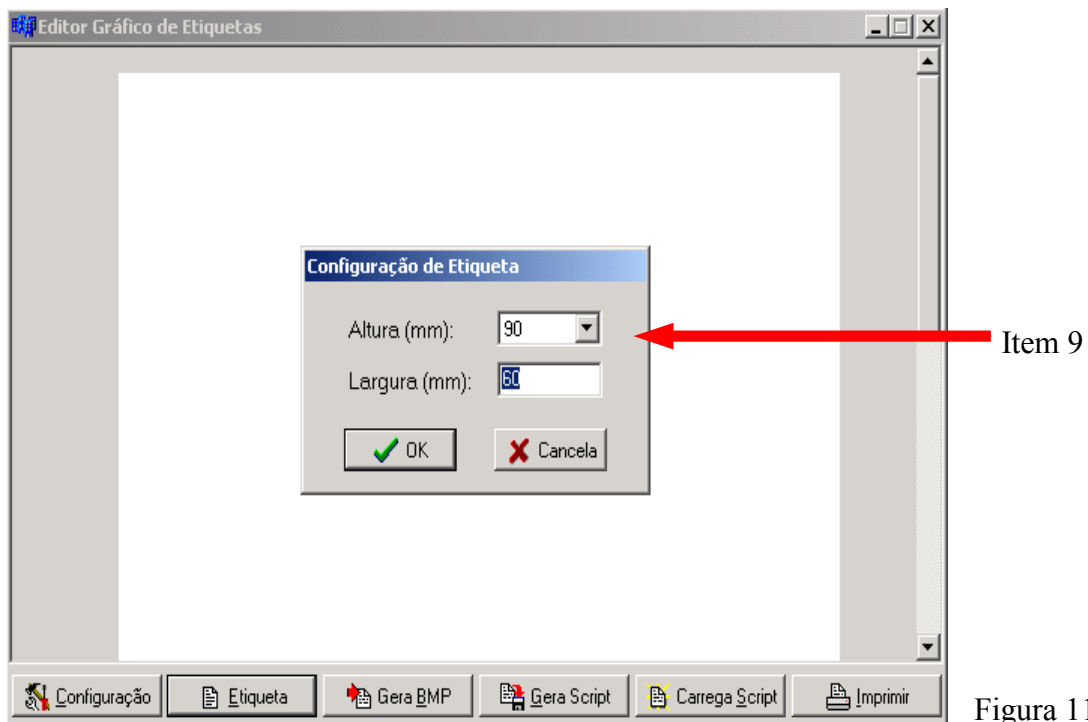
Após marcadas as opções, pressionar “OK” para confirmar as alterações e fechar a janela, ou “CANCELAR”, para fechar a janela sem efetuar as alterações.

### **Definir tamanho de etiqueta**

Ao clicarmos no item “*ETIQUETA*”, abrirá uma tela de “*CONFIGURAÇÃO DE ETIQUETA*”, onde podemos definir a (altura) e (largura) da mesma.

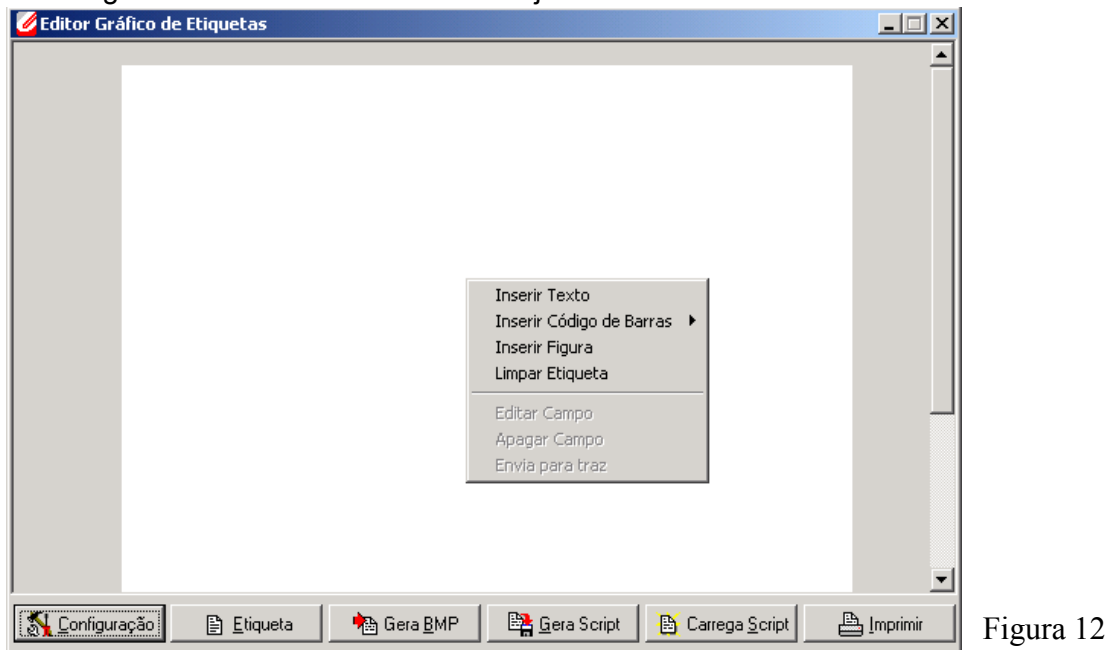
- No item “*ALTURA*”, clicar na barra de rolagem conforme item 9 da figura 11, e selecionar as diversas alturas de etiquetas.
- No item “*LARGURA*”, deverá ser digitado via teclado seu tamanho desejado, entre 30mm e 76mm.

- Pressionar “OK” para confirmar as alterações e fechar a tela, ou “CANCELA” para fechar a tela sem efetuar as alterações.



## Criando uma etiqueta

Para se criar uma etiqueta, devemos clicar com o botão direito do mouse em cima da tela branca, conforme figura 12 e selecionar o item Desejado.



## Inserindo texto

Para inserir um texto, clicar no item “*INSERIR TEXTO*”, e com isso abrirá uma nova tela, conforme figura 13.

No campo “*TEXTO*”, item 10, pode ser digitado uma frase qualquer, podendo ser modificado seu ângulo, conforme item 11.

Nessa tela, podemos também modificar a Fonte utilizada, seu estilo, tamanho, dentre outras características. Clicando no local indicado pelo item 12.

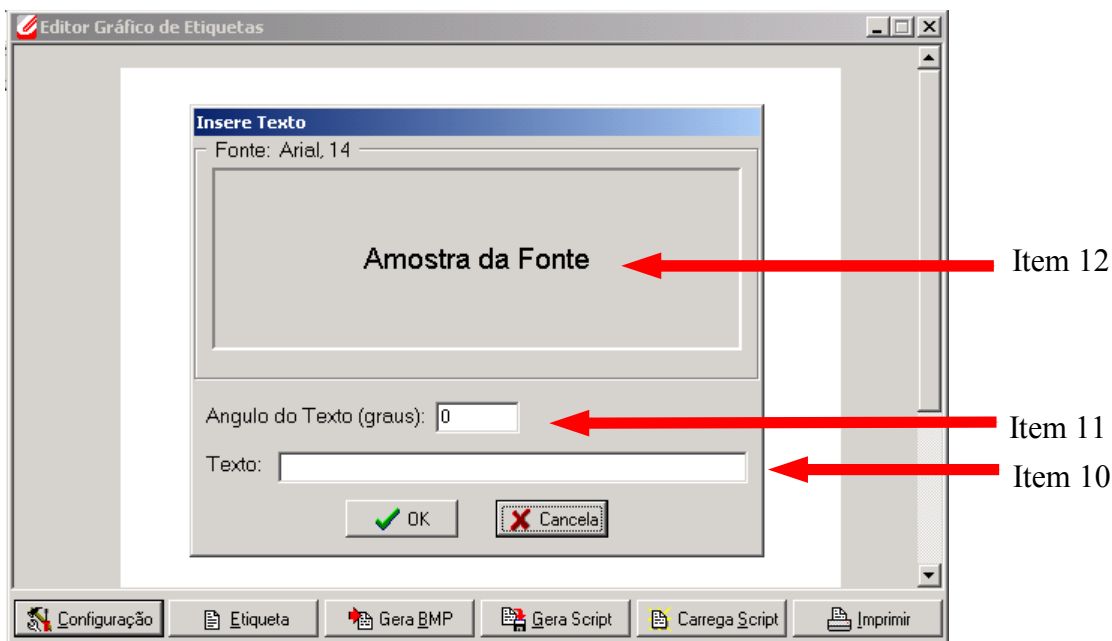


Figura 13

Após preenchido o campo “*TEXTO*”, e feito as alterações “caso desejado”, pressionar OK para salvar as alterações e fechar a tela, ou “*CANCELA*” para fechar a tela sem afetar as alterações.

Na próxima tela, conforme figura 14, o Texto digitado anteriormente aparecerá na tela branca.

- Pressionar o botão esquerdo do mouse em cima do texto inserido e arrastar para um local desejado.
- Caso queira inserir outros textos, seguir os mesmos passos anteriores.
- Para excluir o texto inserido, clicar com o botão direito em cima do item desejado e clicar em “*APAGAR CAMPO*”.
- Caso necessite alterar um texto ou uma figura, clicar com o botão direito do mouse em cima do item desejado e selecionar a opção “*EDITAR CAMPO*”.

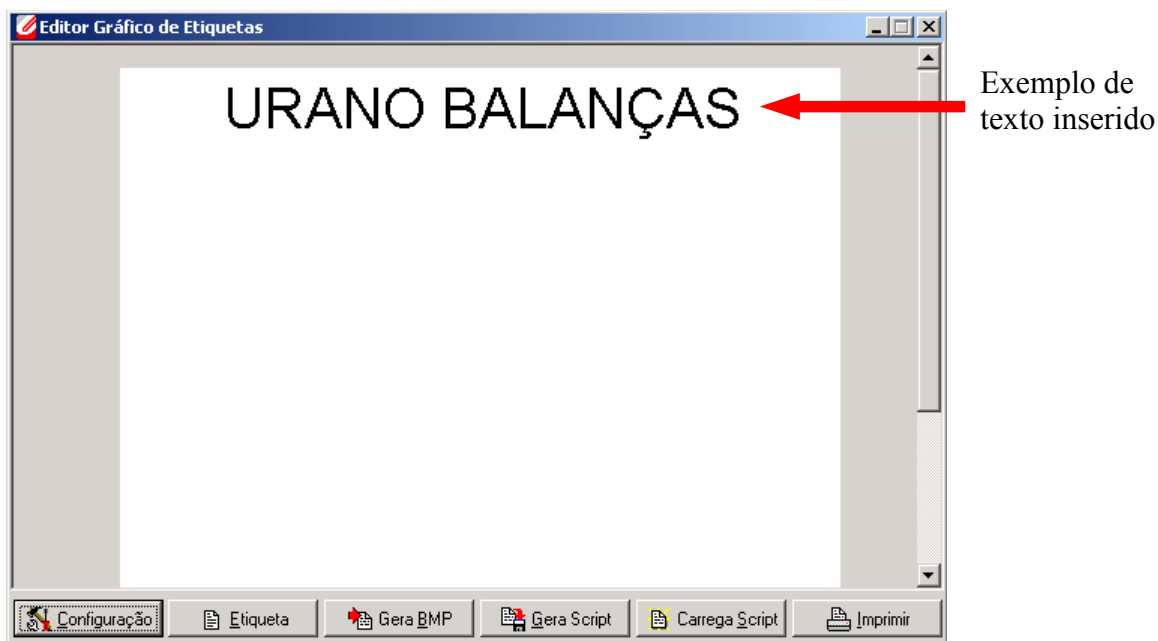


Figura 14

### **Inserindo uma figura**

Para se inserir uma figura, pressionar o botão direito do mouse e clicar no item “*INSERIR FIGURA*”, poderá ser adicionado qualquer arquivo com extensão BMP, desde que esse arquivo seja preto e branco, monocromático, com resolução máxima vertical de 576 pixels e horizontal de 880 pixels.

Para movimentar a figura inserida, manter pressionado botão esquerdo do mouse em cima do item e arrastá-lo até o local desejado.

### **Inserindo código de barras**

Para inserir código de barras na etiqueta, clicar com o botão direito do mouse na tela branca, e selecionar o item “*INSERIR CÓDIGO DE BARRAS*”. Há duas opções de Códigos de Barras, EAN 8 e EAN 13. Selecionar uma opção.

Após a seleção abrirá uma nova tela, conforme figura 15, onde pode ser selecionado algumas opções de códigos de barras.



Figura 15



Figura 16

**OBSERVAÇÃO**

Caso o campo de Leitura Humana estiver desabilitado, o código de barras não terá sua numeração, portanto somente o Scanner fará a leitura.

No campo “*POSIÇÃO DAS BARRAS*”, item 13, poderá ser selecionado 3 (três) tipos de posições para os códigos de barras. Dentre elas:

Posição horizontal



Figura 17

Posição vertical direito



Figura 18

Posição vertical esquerdo



Figura 19

No campo “*ALTURA DE DAS BARRAS*”, poderá ser alterada sua altura, para maior precisão, conforme item 14 – figura 15.

Após feitas as alterações, pressionar “*OK*” para salvar as alterações e sair da tela, ou “*CANCELA*”, para fechar a tela sem efetuar as alterações.

**Tipos de etiquetas**

A impressora USE-CB III, pode operar com diversos tamanhos de etiqueta. A tabela a seguir relaciona os tamanhos de etiquetas mais utilizadas.

Dimensões (mm)							
20 x 60	40 x 60	60 x 60	90 x 60	20 x 76	40 x 76	60 x 76	90 x 76
30 x 60	50 x 60	67 x 60	100 x 60	30 x 76	50 x 76	67 x 76	100 x 76
37 x 60	57 x 60	76 x 60	110 x 60	37 x 76	57 x 76	76 x 76	110 x 76

**Teste de impressão**

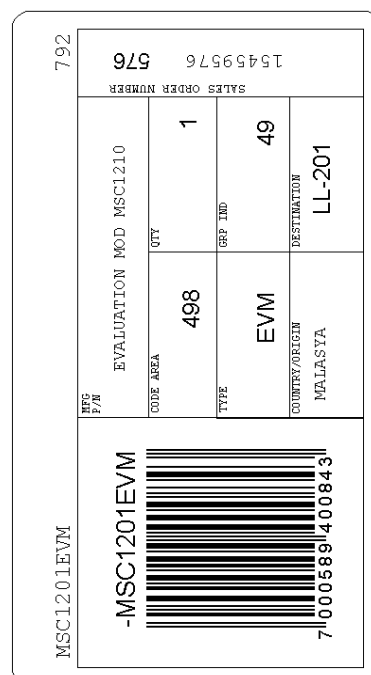
Abaixo seguem alguns exemplos de etiqueta criados a partir do software USE-CB III.



Etiqueta 50 x 72mm



Etiqueta 30 x 40mm



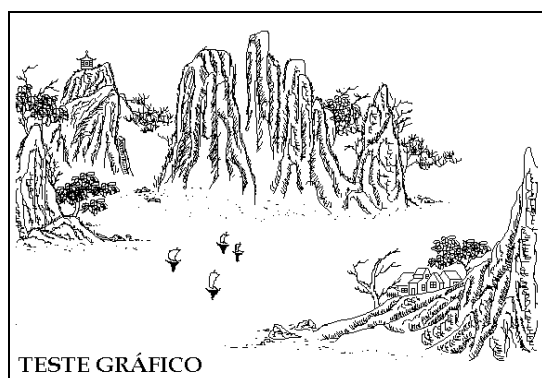
Etiqueta 90 x 49mm



Etiqueta 60 x 60mm



Etiqueta 30 x 72mm



TESTE GRÁFICO  
Etiqueta 50 x 72mm

Etiquetas meramente ilustrativas

## Salvando e carregando uma etiqueta

Para salvar uma etiqueta, clicar no campo “*GERA SCRIPT*”, com isso a etiqueta poderá ser armazenada no computador, podendo ser executada novamente.

Para executar uma etiqueta já armazenada, selecionar o item “*CARREGA SCRIPT*”, com isso a etiqueta desejada será carregada na tela.

## Gerando um arquivo bmp

Ao criar uma etiqueta, podemos salvá-la em formato BMP, podendo ser executada em qualquer outro software que suporte esse formato. Para isso selecionar o item “*GERA BMP*”.

## CUIDADOS ESPECIAIS COM A IMPRESSORA USE-CB III

### Local de Uso

Há algumas condições importantes a considerar na escolha do local para a impressora. Certifique-se de:

- ✓ Não utilizar a impressora com a tampa aberta.
- ✓ Posicionar a impressora num local plano e estável.
- ✓ Posicionar a impressora suficientemente perto do computador utilizado de acordo com o comprimento do cabo.
- ✓ Deixar espaço adequado ao redor da impressora para permitir uma fácil operação e manutenção.
- ✓ Evitar utilizar tomadas elétricas no mesmo circuito de grandes motores ou outras aplicações que possam perturbar a fonte de energia.

### Limpeza

A cabeça térmica e o sensor optoeletrónico devem ser limpos periodicamente (mínimo uma vez por semana) a fim de evitar danos provocados pelo acúmulo de sujeira (principalmente resíduos de papéis) na cabeça térmica. Os resíduos acumulados no sensor optoeletrónico dificultam a leitura do GAP ou da pinta preta das etiquetas, podendo impedir o posicionamento das mesmas ou seu mal posicionamento.

Para manter a operação da impressora numa forma ideal, seguir os seguintes passos:

- ✓ Certifique-se de que a impressora está desligada e desconectada da rede elétrica.
- ✓ Utilize uma escova macia para retirar o pó e a sujeira.
- ✓ Se a caixa exterior ou a tampa estiverem sujas ou empoeiradas, utilize um pano macio e umedecido com uma solução suave de detergente neutro.
- ✓ Evitar a entrada de água no interior da impressora.
- ✓ Nunca utilizar diluentes para limpar a impressora, pois produtos químicos podem danificar os componentes bem como seu gabinete.

### Como efetuar

A limpeza deve ser efetuada sem a bobina de papel na impressora. Sugerimos que a limpeza seja efetuada quando houver a troca da bobina.

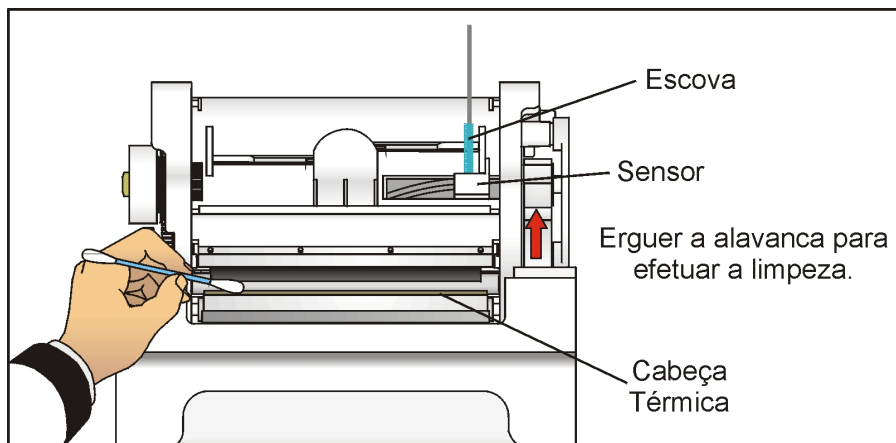


Figura 22

- 1) Desligar a impressora e esperar por alguns minutos até que a cabeça térmica esteja fria;
- 2) Assim como ocorre na troca de bobina, abra a tampa do mecanismo impressor;
- 3) Libere a alavanca com a finalidade de ter acesso a cabeça térmica e para retirar o rolo rebobinador;
- 4) Os restos de papel térmico na linha de aquecimento devem ser limpos com cotonete embebido somente com o líquido de limpeza URANO;
- 5) Espere evaporar o líquido de limpeza antes de voltar a operar com a balança.
- 6) Passar a escova de limpeza na abertura de passagem do papel, cuidando para não danificar os sensores optoeletrônicos.

### ATENÇÃO

A superfície do elemento de aquecimento não deve ser tocada diretamente com as mãos ou com objetos pontiagudos, assim como evitar o contato entre a cabeça térmica e as roupas. As tensões ESD (Electrostatic Discharge) nas roupas também podem provocar danos à cabeça de impressão.

Para um melhor rendimento de seu equipamento, utilize somente bobinas de papel térmico Urano (menor liberação de resíduos).

## CARACTERÍSTICAS TÉCNICAS

- |  |   |
|--|---|
| ✓ Peso de embarque: 2,350kg            | ✓ Dimensões: 260 (c) x 150 (l) x 130 (a) mm     |
| ✓ Largura da impressão: até 72 mm      | ✓ Interface: Serial USB – 460800 BPS            |
| ✓ Densidade de pontos: 8 pontos por mm | ✓ Padrão de impressão em barras: EAN 8, EAN 13. |
| ✓ Método de impressão : Térmica Direta | ✓ Temperatura de operação: 5° a 40 ° Celsius.   |
| ✓ Velocidade de Impressão: 62 mm/s     | ✓ Alimentação: 90 à 240 VAC 50/60 Hz            |
| ✓ Consumo máximo: 50W                  | ✓ Vida útil esperada da cabeça térmica: 100 Km  |

Para maiores esclarecimentos sobre este produto ou outros modelos de nossa fabricação, consulte nosso departamento técnico.

## REDE DE SERVIÇOS URANO

Sempre que for observada redução significativa de desempenho, ou comportamento que indique a necessidade de reparos no USE-CB III entre em contato com a assistência técnica Urano. Acesse o nosso site [www.urano.com.br](http://www.urano.com.br) ou entre em contato com o nosso SAC pelo fone 0800 514276 para verificar qual a assistência técnica mais próxima a sua cidade.

SAC 0800 51 4276

 **Urano**  
*Automação Comercial e Balanças Eletrônicas.*  
www.urano.com.br

