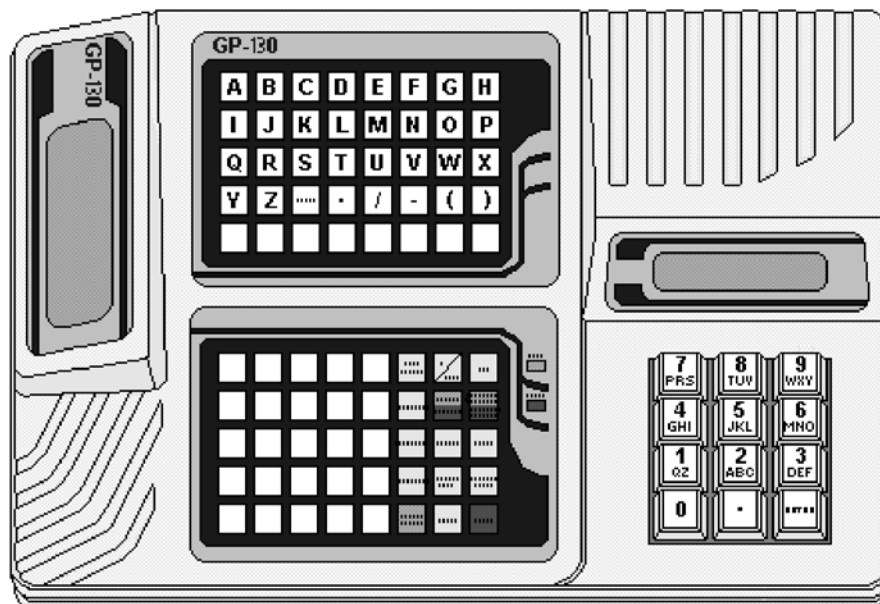


# Manual de Operação

## URANO GP-130



## **Condições Gerais de Fornecimento**

### **Todos os Direitos Reservados**

Nenhuma parte deste documento pode ser copiada ou reproduzida de alguma forma sem o consentimento prévio e por escrito da URANO INDÚSTRIA DE BALANÇAS E EQUIPAMENTOS ELETRÔNICOS LTDA., que reserva-se o direito de efetuar alterações sem prévio comunicado.

### **Garantia**

A URANO garante os seus equipamentos contra defeitos reais de fabricação pelo prazo de 1 ano a partir da data da emissão da nota fiscal.

Esta garantia é dada em termos de manutenção de fábrica, ou seja, o transporte de envio e retorno até a fábrica da URANO, em Canoas, RS, Brasil, ocorrerá por conta do cliente.

A garantia será automaticamente suspensa caso sejam introduzidas modificações nos equipamentos por pessoal não credenciado pela URANO. A URANO exime-se de quaisquer ônus referentes a reparos ou substituições em virtude de falhas provocadas por agentes externos aos equipamentos, pelo uso indevido dos mesmos, bem como resultantes de caso fortuito ou por força maior.

A URANO garante que seus equipamentos funcionam de acordo com as descrições contidas explicitamente em seus manuais, não garantindo a satisfação de algum tipo particular de aplicação dos equipamentos.

A URANO desconsiderará qualquer outra garantia, direta ou implícita, principalmente quando se tratar de fornecimentos de terceiros.

## Prefácio

### Descrição deste Manual

Este manual descreve o **PDV GP-130**, esta dividido em 6 capítulos.

O capítulo 1, **Introdução**, apresenta a aplicabilidade do equipamento no controle fiscal de acordo com a legislação vigente, e um comparativo em relação as soluções existentes.

O capítulo 2, **O Produto**, apresenta os módulos componentes do **GP-130** e as suas características técnicas.

O capítulo 3, **Instalação**, refere-se a instalação do sistema, com diversas considerações práticas sobre o seu correto funcionamento.

O capítulo 4, **Operação**, apresenta a operação do **GP-130**.

O capítulo 5, **Tutorial**, mostra passo-a-passo os recursos do **GP-130** e seus periféricos.

O capítulo 6, **O Programa de Cadastramento PROD**, descreve o programa **PROD.EXE** responsável pela carga de cadastro de produtos no **GP-130**.

### Terminologia

Neste manual as palavras “software” e “hardware” são empregadas livremente, por sua generalidade e frequência de uso. Por este motivo, apesar de serem vocábulos em inglês, aparecerão no texto sem aspas.

A abreviatura **ECF** significa “**Emissor de Cupom Fiscal**”, e é referenciada ao longo deste manual.

A abreviatura **GT** significa “**Grande Total**”. O **GT** é um totalizador irreversível que acumula os valores de venda.

A sigla **PDV**, significa “**Ponto De Venda**”.

### Revisões deste Manual

O código de referência, da revisão e a data do presente manual estão indicados na capa. A mudança da revisão pode significar alterações da especificação funcional ou melhorias no manual.

O histórico a seguir lista as alterações correspondentes a cada revisão deste manual:

Revisão A                      Data 08/96

Revisão inicial do manual

Revisão B                      Data 11/96

Inclusão de venda a preço, comissionamento de vendedores.

Revisão C                      Data 07/00

Inclusão do conteúdo da errata de 28/07/99 no manual.

## ÍNDICE

<b>1- INTRODUÇÃO.....</b>	<b>7</b>
<b>2- O PRODUTO.....</b>	<b>7</b>
<b>Módulos Componentes.....</b>	<b>7</b>
<b>Características Técnicas.....</b>	<b>8</b>
Características de Software.....	8
Características Elétricas.....	8
Características Gerais .....	8
Condições Ambientais.....	9
Interface de Comunicação.....	9
<b>3- INSTALAÇÃO.....</b>	<b>9</b>
<b>Conexão á rede elétrica.....</b>	<b>9</b>
<b>Conexão a um equipamento com canal serial RS-232C.....</b>	<b>10</b>
<b>4- OPERAÇÃO.....</b>	<b>10</b>
<b>Informação para uso inicial.....</b>	<b>10</b>
Senha.....	10
Carga da bateria.....	11
<b>Arquitetura.....</b>	<b>11</b>
<b>Painel Frontal.....</b>	<b>11</b>
<b>Teclas.....</b>	<b>12</b>
Abre Gaveta.....	12
X/Hora.....	12
PLU.....	13
Consulta.....	13
Operador/Supervisor.....	13
Subtotal Desconto/Subtotal Acréscimo.....	13
Subtotal.....	14
Dinheiro.....	14
Pague.....	14
Desconto.....	14
Cancela Item.....	15
Cancela Venda.....	15
Teclado Superior.....	15
Anula.....	16
Limpa.....	16
Entra.....	16
<b>Relatórios.....</b>	<b>16</b>
Relatório X.....	16
Redução Z.....	16
Leitura da Memória Fiscal.....	17
Relatório de Venda.....	17
Relatório de Estoque Mínimo.....	17
Relatório de Operadores.....	18
Relatório de Comissionamento de Vendedores.....	18
Relatório Financeiro.....	18
<b>5- TUTORIAL.....</b>	<b>19</b>
<b>Impressora Fiscal.....</b>	<b>19</b>
Conectando a Impressora Fiscal.....	19
Inicializando a Impressora.....	19

Carga do Cabeçalho da Loja.....	20
Tabela de Criptografia.....	21
Ajuste do Relógio.....	22
Carga de Alíquotas.....	23
<b>Leitor Ótico.....</b>	<b>24</b>
Conectando o Leitor Ótico.....	24
<b>Cadastrando Produtos.....</b>	<b>24</b>
Cadastramento Remoto.....	25
Cadastramento Local.....	25
<b>Cadastrando Operadores.....</b>	<b>26</b>
<b>Excluindo Operadores.....</b>	<b>27</b>
<b>Cadastrando Vendedores.....</b>	<b>28</b>
<b>Excluindo Vendedores.....</b>	<b>29</b>
<b>Troca de Senha do Supervisor.....</b>	<b>30</b>
<b>Associação de Produtos ao Teclado.....</b>	<b>31</b>
Venda a Preço/Criação de Departamentos.....	32
<b>Produtos Pesados.....</b>	<b>33</b>
Codificação de Produto Pesado.....	33
Venda de Produto Pesado.....	33
<b>Balança Conectada ao GP-130.....</b>	<b>33</b>
<b>Produtos Pesados com o Preço no Código.....</b>	<b>34</b>
<b>Informando o Peso Através do Teclado.....</b>	<b>34</b>
<b>Atualizando a Posição de Estoque.....</b>	<b>34</b>
<b>Mensagem Promocional.....</b>	<b>35</b>
<b>Realizando uma Venda.....</b>	<b>36</b>
Venda Através do Teclado Numérico Reduzido.....	36
Venda Através do Leitor Ótico.....	37
Venda Através de Teclas Associadas.....	37
Venda a Preço.....	37
<b>Consulta de Preço.....</b>	<b>37</b>
<b>6- PROGRAMA DE CADASTRAMENTO PROD.....</b>	<b>37</b>
<b>Instalando o PROD.EXE.....</b>	<b>37</b>
<b>Executando o Cadastro de Produtos.....</b>	<b>39</b>
<b>Inserindo um Registro.....</b>	<b>40</b>
<b>Alteração de Registros.....</b>	<b>41</b>
<b>Apagando um Registro.....</b>	<b>42</b>
<b>Seleção da Porta Serial.....</b>	<b>43</b>
<b>Localizando um Registro.....</b>	<b>44</b>
<b>Zerando o Campo Vendidos.....</b>	<b>45</b>
<b>Enviando/Recebendo um Novo Cadastro No GP-130.....</b>	<b>45</b>

## 1- Introdução

O teclado **ZPM GP-130** é um equipamento que realiza as funções operacionais de um **PDV** (Terminal Ponto De Venda). O seu uso em conjunto com a impressora fiscal **ZPM-1EF ou Urano/1EFC** atende as exigências fiscais preconizadas pelo Convênio 156 do ICMS.

A modularidade do sistema permite futuras evoluções sem o comprometimento da parte fiscal. O sistema **GP-130/Impressora fiscal** é um conceito novo em automação comercial.

Os sistemas disponíveis até o momento resume-se as seguintes configurações:

1. Caixa Registradora
2. PDV Compacto
3. PDV Modular (microcomputador + impressora fiscal)

Tanto a caixa registradora como o **PDV** compacto não permitem evoluções pois trata-se de um único equipamento que realiza as funções de venda, portanto estas arquiteturas não podem evoluir para um **PDV Modular**. O **PDV Modular** por outro lado é a solução mais sofisticada a nível de recursos e também a de custo mais elevado por ponto.

O sistema **GP-130/Impressora fiscal** é uma solução intermediária entre o conceito de caixa registradora/PDV Compacto e o **PDV Modular**, ou seja, pode-se haver uma evolução do sistema para um conceito de **PDV Modular** sem o comprometimento da parte fiscal (impressora fiscal).

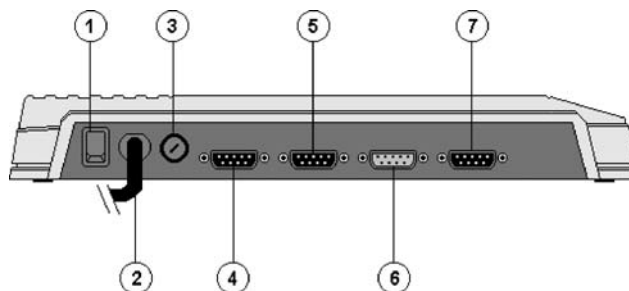
O teclado **ZPM GP-130** foi concebido de forma a proporcionar uma solução adequada para a automação dos mais variados tipos de estabelecimentos comerciais. A sua versatilidade lhe confere várias possibilidades de configuração a um baixo custo.

## 2- O Produto

### Módulos Componentes

É imprescindível o conhecimento dos módulos componentes do teclado **ZPM GP-130** para a sua instalação, operação e manuseio.

A figura abaixo, mostra os módulos componentes do teclado **ZPM GP-130**:



1. Chave liga-desliga
2. Cabo de alimentação
3. Porta fusível
4. Conector serial para impressora fiscal (COM1)
5. Conector serial para leitor ótico (COM2)
6. Conector serial para balança ou microcomputador (COM3)
7. Conector serial para impressora de cheques (COM4)

## **Características Técnicas**

### **Características de Software**

- Software aplicativo (aplicativo de venda) já incorporado no produto.
- Até 130 produtos associados ao teclado (associação direta)
- Até 10000 itens cadastrados na PLU.
- Programação da impressora fiscal **ZPM 1EF ou Urano/1EFC**. O próprio **GP-130** pode realizar a inicialização da impressora fiscal **ZPM 1EF ou Urano/1EFC**.
- Funções de supervisor protegidas por senha de acesso
- Controle de estoque (inclusive produtos pesados)
- Controle de posição mínima de estoque
- Cadastramento de até 10 (Dez) operadores com código e senha
- Cadastramento de até 30 vendedores com os seus respectivos percentuais de comissionamento.
- Relatório de operadores
- Relatório de vendedores
- Relatório financeiro
- Configuração de mensagem promocional para o cupom fiscal de venda

### **Características Elétricas**

- Fonte de Alimentação:
  - Chaveada full-range.
  - Tensão - 90 à 260 VCA.
  - Freqüência da rede - 50 ou 60 Hz.

### **Características Gerais**

- Interface serial para leitor de código de barras (Scanner de mão ou de mesa)

- Interface serial para conexão de balança
- Interface serial para impressora de cheques
- Interface serial para interligação ao microcomputador IBM PC®
- Dimensões:
  - Altura: 55 mm.
  - Profundidade: 265 mm.
  - Largura: 350 mm.
- Peso: 2,600 Kg

### Condições Ambientais

- Temperatura de operação: 0°C a 50°C
- Temperatura de armazenamento: -25°C a 70°C

### Interface de Comunicação

Para a conexão de periféricos ao teclado **ZPM GP-130**, dispõe-se de 4 (quatro) portas seriais padrão RS-232, com as seguintes características:

Velocidade de transmissão	9600 bps
Tamanho da palavra de dados	8 bits
Sistema de transmissão	assíncrono
Handshaking	RTS\CTS
Paridade	sem paridade
Conector	DB9
Nível de transmissão	padrão EIA

O formato da palavra assíncrona da interface serial é composto por 1 (um) start bit, 8 (oito) bits de dados, 1 (um) bit de paridade e 1 (um) stop bit, seqüencialmente.

O handshaking é feito com o protocolo elétrico RTS/CTS (controle de FLAG). Este FLAG é utilizado para indicar ao equipamento transmissor que o teclado **GP-130** está habilitada para receber dados.

Os periféricos (Impressora de cheques, Scanners,...) devem ser programados com os parâmetros de comunicação citados acima (exceto a balança que deve estar programado a 4800bps).

## 3- Instalação

### Conexão á rede elétrica

A conexão do teclado **ZPM GP-130** deve obedecer os seguintes passos:

1. A alimentação deve ser fornecida por três condutores ligados a fase, neutro e ao terra, de acordo com a figura a seguir:
2. O fase entre o **GP-130** e o equipamento ao qual ela se encontra interligada deve ser o mesmo.
3. Não utilize tomadas elétricas controladas por interruptores ou timers automáticos ou qualquer tipo de carga indutiva nesta mesma rede.

## **Conexão a um equipamento com canal serial RS-232C**

Alguns cuidados devem ser observados ao conectar o teclado **ZPM GP-130** a um equipamento pela interface serial.

1. Verificar se os dois equipamentos a serem conectados estão desligados.
2. Verificar o cabo de comunicação. O cabo de comunicação deve obedecer a seguinte especificação:
  - Conector DB 9 pinos:
  - Pino 2: RxD (entrada)
  - Pino 3: TxD (saída)
  - Pino 4: DTR (saída)
  - Pino 5: GND
  - Pino 6: DSR (entrada)
  - Pino 7: RTS (saída)
  - Pino 8: CTS (entrada)
3. Verificar as características dos sinais do equipamento a ser conectado ao teclado **ZPM GP-130**.
4. O cabo não deve exceder 15 metros de comprimento
5. Verificar se o equipamento conectado ao teclado **ZPM GP-130** esta programado para operar com a seguinte configuração de comunicação serial:
  - Velocidade de comunicação: 9600 bps
  - Tamanho da palavra de dados: 8 bits
  - Sem paridade
  - stop bit.

## **4- Operação**

Este capítulo descreve a operação do teclado **ZPM GP-130**, discutindo as possíveis arquiteturas, funções, base de dados (PLU) e relatórios gerados.

### **Informação para uso inicial**

#### **Senha**

Este produto sai com a senha do supervisor gravado com o seguinte código:

**“1 2 3 4 5 6”**

Caso ao ligar o equipamento, o mesmo apresente a mensagem senha no display informe via teclado numérico a nova senha.

### **Carga da bateria**

É imprescindível que o equipamento fique 24 horas ligado para que haja carga de sua bateria interna ou poderá haver perda de dados carregados.

Os lançamentos de sangria e numerário não são mais lançados em totalizadores não fiscais na impressora fiscal. Seus valores são apenas referenciados no relatório quando lançados pelo **GP-130**. Esta função foi alterada em virtude da alteração da impressora fiscal.

Obs.: O GP com software básico 1.xx deve ser usado apenas com impressoras fiscais 1EF 2.xx, ao passo que com o software básico 2.00 em diante, somente pode ser usado com as impressoras fiscais 1EF 3.xx e 1EFC 3.xx.

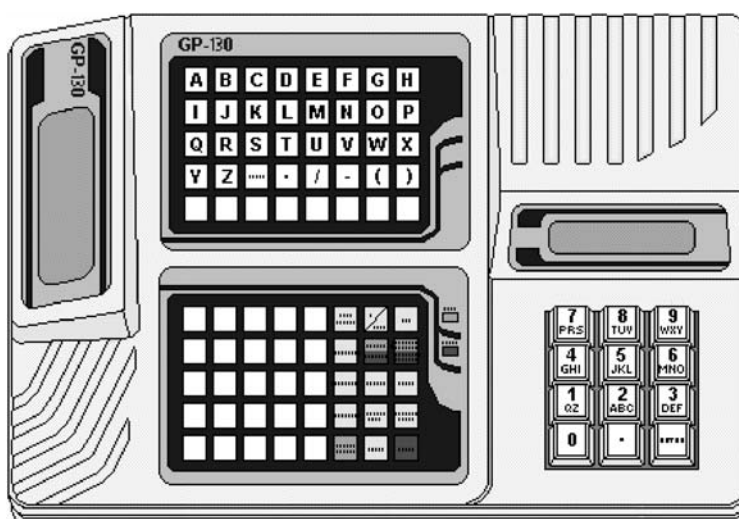
### **Arquitetura**

O teclado **ZPM GP-130** trabalha sob a arquitetura **Stand-Alone**.

A arquitetura é dita **Stand-Alone**, quando existe apenas um teclado **ZPM GP-130** operando no sistema e sem conexão a um microcomputador central. Esta é a configuração básica do sistema e deve ser utilizada em estabelecimentos pequenos com 1 ponto de venda apenas. Nesta arquitetura, as informações gerenciais (Estoque, Estoque mínimo, Venda diária) residem no próprio teclado e podem ser consultadas a qualquer momento pelo supervisor do estabelecimento.

### **Painel Frontal**

A figura abaixo representa o painel frontal do GP-130:

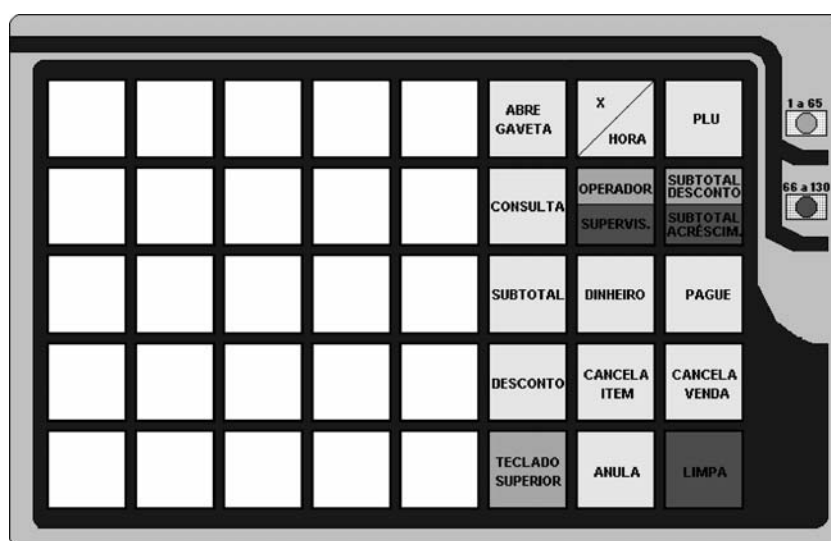


O Painel frontal é composto por:

1. Visor para o cliente
2. Visor para operadora
3. Teclado de 80 teclas
4. Teclado numérico reduzido

## Teclas

O **GP-130** possui 15 teclas de uso exclusivo (não programadas pelo usuário). Estas teclas estão impressas em cores e segue o layout abaixo:



### Abre Gaveta

Esta tecla pode ser usada a qualquer momento para abrir a gaveta de valores conectada à impressora fiscal **ZPM 1EF**. Por motivos de segurança, a gaveta só será aberta na finalização de uma transação de venda pois via de regra é necessário o armazenamento do dinheiro (cheque,...) e eventualmente o fornecimento de troco ao cliente.

### X/Hora

Esta tecla possui dupla função:

1. Quando um número é digitado e em seguida esta tecla é pressionada, o número digitado anteriormente é um multiplicador que será usado na venda de item. Este multiplicador no caso de venda de item não pesado deve ser no máximo **999** (unidades). No caso de venda de produto pesado o multiplicador deve ser no máximo **999.999** (Kg).
2. Quando apenas esta tecla é pressionada a data e hora são mostradas no display da operadora e do cliente. Para isto é necessário que a impressora fiscal esteja ligada (on-line) e conectada ao **GP-130** pois a data e hora são buscadas da impressora fiscal pelo **GP-130**.

## **PLU**

Esta tecla possibilita a venda de item através do código da mercadoria. Primeiramente deve-se digitar o código da mercadoria (até 13 caracteres) e em seguida apertar esta tecla. No final deste processo o código de mercadoria é pesquisado na memória do **GP-130** e caso esteja cadastrado a venda prossegue. Caso o código não esteja cadastrado a seguinte mensagem aparecerá no visor:

**PRODUTO NAO  
CADASTRADO**

## **Consulta**

Esta tecla permite a consulta de preço de qualquer produto da PLU. Ao apertar esta tecla será pedido o código da mercadoria no visor:

**FORNECA O CODIGO**

O código da mercadoria pode ser digitado e finalizado com a tecla <Entra> ou ainda o código da mercadoria pode ser lido através do scanner. Após a digitação do código é feita uma pesquisa no cadastro de mercadorias e caso esta mercadoria esteja cadastrada será apresentado no visor da operadora e do cliente o descritivo da mercadoria e o seu preço unitário.

Os produtos associados ao teclado (até 130) também podem ter o preço consultado através da tecla <Consulta>, basta teclar a tecla do produto no lugar de digitar o código.

## **Operador/Supervisor**

Esta tecla possui duas funções. Quando o teclado superior esta desativado, esta tecla fornece as funções de **Operador**, quando o teclado superior esta ativado, esta tecla fornece as funções de **Supervisor**. Em qualquer caso o acesso as funções do supervisor é protegida através de senha de acesso. O operador também possui uma senha para evitar a interferência de pessoas não autorizadas na operação do sistema, entretanto, o **Supervisor** pode acessar todas as funções dos operadores.

## **Subtotal Desconto/Subtotal Acréscimo**

Esta tecla possui dupla função. Quando o teclado superior está desativado, esta tecla possibilita dar um acréscimo no subtotal do cupom aberto, quando o teclado superior esta ativado esta tecla permite dar um acréscimo no subtotal do cupom.

Após uma operação de desconto ou acréscimo no subtotal não é mais permitido o cancelamento de item.

### **Subtotal**

Quando pressionada, esta tecla mostra o subtotal do cupom aberto. Para limpar o display deve-se pressionar a tecla <Limpa>.

### **Dinheiro**

Esta tecla é dita tecla finalizadora pois encerra uma transação de venda. Ao teclar esta tecla o total do cupom é exibido no visor e é aberta a edição do valor em dinheiro que o cliente fornece para o pagamento.

**Tot: 10,20**  
**Din: 10,20**

Se o cliente forneceu o valor exato do total do cupom, basta teclar <Entra> e o cupom será encerrado. Caso o cliente forneça um valor em dinheiro maior do que o total da venda, será apresentado nos visores do cliente e do operador o troco. Ainda é possível combinar entradas em dinheiro e outras formas de pagamento (Cheque, cartão, etc...)

### **Pague**

Esta tecla fornece outras opções de pagamento (Cheque, Cartão, Outros). Da mesma forma do que a tecla **Dinheiro**, esta tecla é dita tecla finalizadora pois encerra uma transação de venda. Ao teclar esta tecla o total do cupom é exibido no visor. Neste passo, será necessário informar a forma de pagamento sendo:

- 1 - Cheque**
- 2 - Cartão**
- 3 - Outros**

Após indicar a forma de pagamento, será apresentado o total do cupom, valendo as mesmas regras do pagamento em dinheiro.

### **Desconto**

Esta tecla ativa a função de desconto de item. Se houver algum cupom de venda aberto, ao pressionar esta tecla surgirá no display do cliente e da operadora a seguinte tela:

**Desconto: 0,00**

Resta neste momento digitar o valor do desconto a ser aplicado no último item lançado no cupom.

OBS.: O desconto de item só se aplica ao último item lançado no cupom.

### **Cancela Item**

É possível cancelar um determinado item já lançado no cupom através desta tecla.

Ao pressionar esta tecla, surgirá no visor do cliente e da operadora a seguinte mensagem:

#### **FORNECA O CODIGO**

Neste momento, o código da mercadoria a ser cancelada deve ser fornecida ao sistema. O código da mercadoria pode ser digitado pelo teclado ou então basta passar o código da mercadoria no leitor óptico. Após a entrada do código da mercadoria a ser cancelada surgirá no visor do cliente e operadora a seguinte mensagem:

#### **QUANTIDADE:**

A quantidade de mercadorias a serem canceladas deve ser informada pois é feita uma verificação da existência da transação (Código x Quantidade);

Obs.: Se no cupom corrente foi efetuado um desconto ou acréscimo no subtotal, a operação de cancelamento de item não será possível.

### **Cancela Venda**

O cupom de venda pode ser cancelado desde que:

1. O cupom de venda esteja aberto, ou seja, ainda não foi totalizado
2. Se o cupom de venda estiver fechado, a operação de cancelamento de cupom só será possível se esta for a próxima operação realizada no **GP-130**.

Ao teclar a tecla **Cancela Venda**, surgirá a seguinte mensagem no visor:

**CANCELA VENDA**  
**<ENTRA> CONFIRMA**

Caso se deseje confirmar o cancelamento do cupom deve-se teclar a tecla <ENTRA>, caso contrário, qualquer tecla suspende a operação de cancelamento de cupom.

A operação de cancelamento da venda, acerta automaticamente a posição de estoque dos produtos envolvidos na venda, não sendo necessário o acerto manual do estoque.

### **Teclado Superior**

A função desta tecla é alternar entre o teclado inferior (teclas 1 a 65, Operador, Subtotal Desconto) e o teclado superior (teclas 66 a 130, Supervisor, Subtotal

Acréscimo).

### **Anula**

Esta tecla anula alguma operação em andamento ou cancela alguma operação já realizada (Ex.: Após um desconto de item, se for pressionada a tecla Anula, o desconto será anulado).

### **Limpa**

Esta tecla serve para corrigir erros de digitação, ou para limpar o visor.

### **Entra**

Esta tecla confirma alguma operação em andamento (Ex.: Confirma cancelamento,...).

## **Relatórios**

O **GP-130** fornece relatórios fiscais (leitura X, redução Z, leitura da memória fiscal) e relatórios gerenciais (relatório de venda, relatório de estoque mínimo, relatório de vendedores, relatório financeiro, relatório de operadores e relatório de produtos cadastrados). Estes relatórios (fiscais e não-fiscais) só pode ser requisitado pelo **Supervisor** do estabelecimento.

### **Relatório X**

Todo e qualquer relatório não fiscal (ou gerencial) será emitido 'dentro' de uma leitura X, ou seja, após o início desta leitura X e ante de seu rodapé; essa alteração fez-se em virtude da nova legislação para ECFs, implementada na nova versão da impressora fiscal.

Foram acrescentados 2 (dois) novos relatórios gerenciais: relatório de Produtos e relatório de Estoque.

A leitura X, lista todos os registradores fiscais (contadores, acumuladores, totalizadores parciais) da impressora fiscal **ZPM 1EF ou Urano/1EFC**. Este relatório pode ser pedido a qualquer momento do dia. Para maiores detalhes das informações contidas neste relatório, consulte o manual da impressora fiscal.

### **Redução Z**

O relatório de redução Z, contém as mesmas informações do relatório X, exceto pelas características abaixo:

1. A redução grava valores na memória fiscal
2. A redução Z só pode ser requisitada uma vez ao dia (fechamento)

3. Para realizar a redução Z, nenhum operador pode estar ativo no **GP-130**
4. Ao realizar a redução Z, os dados gerenciais (produtos vendidos no dia, comissão de vendedores, dados dos operadores) são **ZERADOS**.

### **Leitura da Memória Fiscal**

A leitura da memória fiscal exhibe os dados fiscais gravados na memória fiscal. São eles:

1. Número da redução
2. Contador de reinício
3. Data da redução
4. Hora da redução
5. Valor da venda bruta do dia
6. Totalizador do período da leitura da memória fiscal.

### **Relatório de Venda**

O **GP-130** realiza o controle de estoque dos produtos cadastrados em sua memória. Cada produto cadastrado possui as seguintes informações:

1. Código do produto (13 caracteres)
2. Descrição da mercadoria (17 caracteres)
3. Valor unitário/por kilo (9 caracteres)
4. Situação tributária (2 caracteres)
5. Posição de estoque:
  - até 99.999 unidades (produto não pesado)
  - até 99.999,999 Kg (produto pesado)
6. Posição mínima de estoque
  - até 9.999 unidades (produto não pesado)
  - até 9.999,999 Kg (produto pesado)
7. Venda no dia
  - até 9.999 unidades (produto não pesado)
  - até 9.999,999 Kg (produto pesado).

O relatório de venda lista todos os produtos que tiveram movimento no dia (campo **Venda no Dia** diferente de zero). Neste relatório os campos Código, Descrição, Venda e Posição de estoque são listados. Os produtos que tiveram movimento e que atingiram o estoque mínimo são marcados com um '\*' ao lado da posição de estoque atual.

### **Relatório de Estoque Mínimo**

O relatório de estoque mínimo lista todos os produtos cadastrados que atingiram a posição mínima de estoque.

### **Relatório de Operadores**

O **GP-130** pode ter até 10 operadores diferentes cadastrados. Todas as operações realizadas pelos operadores que operaram o **GP-130** no dia são armazenadas para controle gerencial. As informações sobre os operadores são:

- Código do operador
- Data e hora de entrada
- Data e hora de saída
- Número de cupons de venda emitidos
- Número de cupons cancelados
- Número de itens cancelados
- Número de itens vendidos
- Total de entrada de numerário
- Total de sangria de caixa
- Total de descontos de itens
- Total de desconto no subtotal
- Total de acréscimo no subtotal
- Valor contábil

### **Relatório de Comissionamento de Vendedores**

O **GP-130** possibilita o controle de comissionamento de vendedores. Caso haja um cadastro de vendedores habilitado, no final do processo de venda o código do vendedor deve ser informado para a realização da comissão do vendedor. A qualquer momento pode ser requisitado um relatório de comissionamento com as seguintes informações:

- Código do vendedor
- Percentual de comissão
- Total vendido no dia
- Valor da comissão

### **Relatório Financeiro**

O **GP-130** possui três formas de recebimentos:

**Dinheiro**  
**Cheque**  
**Cartão**  
**Outros**

Estas formas de recebimento são gerenciadas pelo **GP-130** permitindo com isto um controle diário das diversas formas de recebimentos. Os totais contabilizados nas diversas formas de recebimentos estão disponíveis a qualquer momento através do relatório financeiro.

## 5- Tutorial

Este capítulo visa realizar passo a passo a inicialização do sistema juntando os seus módulos componentes e esclarecendo dúvidas de conexões, configurações e inicializações. Este capítulo é de vital importância e deve ser lido atentamente principalmente se este for o primeiro sistema **GP-130** instalado.

Será apresentado a seguir, cada periférico que pode ser acoplado ao **GP-130** e as suas possibilidades de uso em conjunto com o **GP-130**.

### Impressora Fiscal

A impressora fiscal é o único periférico obrigatório no sistema **GP-130**. É a impressora fiscal que mantém os dados fiscais e é sobre este periférico que está toda a responsabilidade fiscal do sistema.

#### Conectando a Impressora Fiscal

Ao receber o sistema **GP-130**/Impressora fiscal **ZPM 1EF**, conecte o cabo que acompanha a impressora fiscal na entrada serial da impressora e na porta **COM1** do **GP-130**. Esta conexão deve ser feita com os equipamentos desligados.

Após feita a conexão física (através da interface serial) dos equipamentos, deve-se proceder a inicialização do sistema, para isto siga os passos descritos abaixo:

1. Ligue a impressora fiscal **ZPM 1EF**
2. Ligue o **GP-130**

Neste momento deverá aparecer nos visores de operador e cliente a seguinte mensagem:

**CAIXA LIVRE**

Neste caso, as conexões físicas estão estabelecidas. Caso a mensagem apresenta nos visores for:

**Impressora off-line.**

Verifique se a impressora esta on-line e em caso afirmativo verifique as conexões físicas.

#### Inicializando a Impressora

Ao sair de fábrica a impressora fiscal **ZPM 1EF** está no modo treinamento. Neste modo é possível realizar o treinamento dos operadores de caixa antes de se realizar o lacre fiscal do equipamento. Para sair do modo treinamento é necessário carregar os

dados do estabelecimento (CGC, IE,..) na memória fiscal. O **GP-130** pode realizar a inicialização destes dados na impressora fiscal através do supervisor.

### **Carga do Cabeçalho da Loja**

Os dados do proprietário da loja (CGC, Inscrição estadual, Razão social, etc...) devem ser fornecidos para a impressora fiscal para que esta possa operar normalmente. Para realizar a carga destes dados na impressora fiscal observe os seguintes passos:

1. Desligue a impressora fiscal e realize uma intervenção técnica no equipamento (ver detalhes no manual impressora fiscal **ZPM 1EF**);
2. Ligue a impressora fiscal.
3. Selecione o supervisor com a tecla <Teclado Superior>
4. Tecle a tecla <Operador/Supervisor>
5. Neste passo será pedido a senha do supervisor. Informe a senha correta.
6. Após informar a senha do supervisor a seguinte tela surgirá no visor:

**1-RELATORIOS**  
**2-PROGRAMACAO**

Selecione a opção **2** (Programação). Ao selecionar a opção Programação surgirá a seguinte tela no visor:

**1-PLU 2-IMPRESS.**  
**3-PAR 4-CONFIG.**

Selecione a opção **2** (Impress.). Ao selecionar a opção Impress., surgirá a seguinte tela no visor:

**1-TAXAS 2-RELOG.**  
**3-CGC 4-CRIPT.**

Selecione a opção **3** (CGC). Ao selecionar a opção CGC, surgirá no visor a seguinte mensagem:

**CGC:**

Neste passo, deve-se informar (através do teclado) o número do CGC do estabelecimento. Caso haja algum erro de digitação pode-se corrigir o erro pressionando-se a tecla <Limpa>. Para confirmar o número do CGC, basta tecla <Entra> e será pedido a próxima informação (Inscrição estadual):

**IE:**

Deve-se informar o número da inscrição estadual, valendo as mesmas regras citadas anteriormente. Após confirmado o número da inscrição estadual, o restante das informações serão pedidas:

1. **Numero da loja:** informa o número da loja proprietária da máquina.
2. **Número do equipamento:** informa o número do equipamento dentro da loja.

3. **Linha 1:**
4. **Linha 2:**
5. **Linha 3:** Linhas disponíveis para informação de razão social e endereço do estabelecimento.

Após a edição destas informações surgirá no visor a seguinte tela:

**1-LINHA1 EXPAN.  
2-LINHA1 NORMAL**

A linha 1 do clichê pode ser carregada na impressora fiscal com caracteres expandidos (até 22 caracteres na linha) ou caracteres normais (até 48 caracteres por linha).

Uma vez carregado as informações listadas acima, a impressora fiscal **ZPM 1EF** sairá do modo treinamento e estará apta ao funcionamento normal.

### **Tabela de Criptografia**

A impressora fiscal dispõe de um totalizador geral (GT) a onde são armazenadas todos os valores registrados na máquina. Este totalizador é irredutível e é necessário que seja atribuída a impressora fiscal uma tabela de criptografia deste totalizador.

Para realizar a programação da tabela de criptografia do GT observe os seguintes passos:

1. Desligue a impressora fiscal e realize uma intervenção técnica no equipamento (ver detalhes no manual impressora fiscal **ZPM 1EF**);
2. Ligue a impressora fiscal.
3. Selecione o supervisor com a tecla <Teclado Superior>
4. Tecle a tecla <Operador/Supervisor>
5. Neste passo será pedido a senha do supervisor. Informe a senha correta.
6. Após informar a senha do supervisor a seguinte tela surgirá no visor:

**1-RELATORIOS  
2-PROGRAMACAO**

Selecione a opção **2** (Programação). Ao selecionar a opção Programação surgirá a seguinte tela no visor:

**1-PLU 2-IMPRESS.  
3-PAR 4-CONFIG.**

Selecione a opção **2** (Impress.). Ao selecionar a opção Impress., surgirá a seguinte tela no visor:

**1-TAXAS 2-RELOG.  
3-CGC 4-CRIPT.**

Selecione a opção **4** (CRIPT.). Ao selecionar a opção 4, surgirá no visor a seguinte mensagem:

**CRIPTOGRAFIA:**

Digite 10 (Dez) caracteres com a tabela de criptografia. O primeiro caractere digitado representará o número 0, o segundo caractere digitado representará o número 1, e assim sucessivamente até o décimo caractere que irá representar o dígito 9.

Obs.: A impressora fiscal versão 2.00 não necessita a carga da tabela de criptografia.

**Ajuste do Relógio**

A impressora fiscal possui um relógio interno que é acessado pelo **GP-130** através da tecla **X/Hora**. Caso haja a necessidade de realizar algum ajuste no relógio, verifique os seguintes passos:

1. Desligue a impressora fiscal e realize uma intervenção técnica no equipamento (ver detalhes no manual impressora fiscal **ZPM 1EF**);
2. Ligue a impressora fiscal.
3. Selecione o supervisor com a tecla <Teclado Superior>
4. Tecle a tecla <Operador/Supervisor>
5. Neste passo será pedido a senha do supervisor. Informe a senha correta.
6. Após informar a senha do supervisor a seguinte tela surgirá no visor:

**1-RELATORIOS  
2-PROGRAMACAO**

Selecione a opção **2** (Programação). Ao selecionar a opção Programação surgirá a seguinte tela no visor:

**1-PLU 2-IMPRESS.  
3-PAR 4-CONFIG.**

Selecione a opção **2** (Impress.). Ao selecionar a opção Impress., surgirá a seguinte tela no visor:

**1-TAXAS 2-RELOG.  
3-CGC 4-CRIPT.**

Selecione a opção **2** (RELOG.). Ao selecionar a opção 2, surgirá no visor a seguinte mensagem:

**1-TECNICO  
2-SOMA 3-SUBT.**

Se for necessário alterar a data e a hora do equipamento, selecione a opção 1 (Técnico). Neste caso o visor apresentará:

### DATA

Deve-se neste momento digitar a data atual no formato **DDMMAA** e teclar <Entra>. Após a data, deve-se informa a hora no formato **HHMMSS**.

As opções **2** e **3** (Soma e Subt.) deve ser utilizada para o ajuste do horário de verão. Neste caso não é necessário realizar intervenção técnica na impressora fiscal, entretanto, é necessário realizar o fechamento do dia (Redução Z).

### Carga de Alíquotas

A faixa de situações tributárias da impressora fiscal foi alterada, a saber:

	<b>ECF 2.xx</b>	<b>ECF 3.xx</b>
Alíq. Programáveis	0 a 15	0 a 6
Substituição Tributária	16	7
Isenta	17	8
Não Tributada	18	9
ISS	23	10

Estes novos índices de situações tributárias implicam, diretamente, na alteração ou cadastramento do campo de situação tributária da PLU do **GP-130**.

A impressora fiscal possui alíquotas (10) que podem ser programadas. O **GP-130** pode realizar a programação desta tabela de alíquotas. Para isto verifique os procedimentos listados abaixo:

1. Selecione o supervisor com a tecla <Teclado Superior>
2. Tecle a tecla <Operador/Supervisor>
3. Neste passo será pedido a senha do supervisor. Informe a senha correta.
4. Após informar a senha do supervisor a seguinte tela surgirá no visor:

### **1-RELATORIOS 2-PROGRAMACAO**

Selecione a opção **2** (Programação). Ao selecionar a opção Programação surgirá a seguinte tela no visor:

### **1-PLU 2-IMPRESS. 3-PAR 4-CONFIG.**

Selecione a opção **2** (Impress.). Ao selecionar a opção Impress., surgirá a seguinte tela no visor:

### **1-TAXAS 2-RELOG.**

**3-CGC 4-CRIPT.**

Selecione a opção 1 (TAXAS.). Ao selecionar a opção 1, surgirá no visor a seguinte mensagem:

**TAXA (0-15)**

Digite o número da alíquota que se deseja cadastrar (0-15) e tecla <Entra>. Em seguida aparecerá no visor a seguinte mensagem:

**VALOR (99.99%)**

Digite o valor da alíquota. Este valor não necessita ponto decimal (ex.: 1000 significa uma alíquota de 10.00% (Dez por cento)).

## **Leitor Ótico**

Outro periférico que pode ser conectado ao **GP-130** é o leitor ótico. O leitor ótico (scanner de mesa ou scanner de mão) agiliza o processo de venda pois evita a entrada de dados manual.

### **Conectando o Leitor Ótico**

Conecte o cabo que acompanha o leitor ótico na porta **COM2** do **GP-130**. Esta conexão deve ser feita com os equipamentos desligados.

Após feita a conexão física (através da interface serial) dos equipamentos, deve-se proceder a configuração do scanner. Para a configuração do scanner utilize o manual do scanner e verifique as seguintes configurações:

1. A configuração de velocidade, paridade, bits de dados deve obedecer a tabela abaixo:

<b>Parâmetro</b>	<b>Configuração</b>
Velocidade	9600 bps
Paridade	Nenhuma
Bits de dados	8
Stop bits	1

2. O handshaking entre o **GP-130** e o scanner deve ser o **RTS/CTS**
3. O scanner deve ser configurado para enviar **CR+LF** (Enter) no final da leitura.

## **Cadastrando Produtos**

O **GP-130** pode armazenar até 10.000 (Dez mil itens) em sua memória não-volátil. Este número de itens confere ao **GP-130** uma enorme abrangência em termos de porte de estabelecimentos.

O cadastramento de produtos pode ser feito de duas formas:

1. Comunicação remota com um microcomputador IBM-PC® através da interface serial.
2. Cadastramento local, utilizando o próprio teclado do **GP-130**.

### **Cadastramento Remoto**

O cadastramento remoto (através de um microcomputador) deve obedecer os seguintes procedimentos:

1. Verifique se o **GP-130** e o microcomputador estão desligados
2. Conecte o cabo serial na porta **COM3** do **GP-130** e no canal serial (COM1, COM2) do microcomputador.
3. Ligue o **GP-130** e o microcomputador.

Para continuar o procedimento de carga de cadastro de produtos veja o item **6 - Programa de Cadastramento PROD**.

### **Cadastramento Local**

Para realizar o cadastro de produtos no próprio **GP-130** (sem utilizar um microcomputador), observe os seguintes passos:

1. Selecione o supervisor com a tecla <Teclado Superior>
2. Tecla a tecla <Operador/Supervisor>
3. Neste passo será pedido a senha do supervisor. Informe a senha correta.
4. Após informar a senha do supervisor a seguinte tela surgirá no visor:

**1-RELATORIOS**  
**2-PROGRAMACAO**

Selecione a opção **2** (Programação). Ao selecionar a opção Programação surgirá a seguinte tela no visor:

**1-PLU 2-IMPRESS.**  
**3-PAR 4-CONFIG.**

Selecione a opção **1** (PLU.). Ao selecionar a opção PLU., surgirá a seguinte tela no visor:

**1-TX/RX 2-ESTOQUE**  
**3-INS 4-ALTERA**

Selecione a opção **3** (INS.). Ao selecionar a opção **3**, surgirá no visor a seguinte mensagem:

**CODIGO:**

O código do produto a ser cadastrado deve ser informado (até 13 caracteres numéricos). Após digitar o código tecla <Entra> e a descrição do produto deve ser informada:

**DESCRIÇÃO:**

Para editar a descrição do produto, vire a cartela do teclado (superior) pois teremos o alfabeto nesta cartela. Informe a descrição do produto e tecla <Entra>. A próxima informação é o preço do produto (preço unitário/Kilo).

**PREÇO:**

Forneça o preço e tecla <Entra>.

**TRIBUTAÇÃO:**

Para o campo de tributação são válidos valores entre 0 a 10.

**ESTOQUE:**

A informação de estoque deve ser fornecida .

**ESTOQUE MÍNIMO:**

O estoque mínimo deve ser informado. Pronto o produto está cadastrado e neste passo um novo código é requisitado. Para sair tecla **ANULA**.

## **Cadastrando Operadores**

Para realizar o cadastro de operadores observe os seguintes passos:

1. Selecione o supervisor com a tecla <Teclado Superior>
2. Tecla a tecla <Operador/Supervisor>
3. Neste passo será pedido a senha do supervisor. Informe a senha correta.
4. Após informar a senha do supervisor a seguinte tela surgirá no visor:

**1-RELATORIOS  
2-PROGRAMACAO**

Selecione a opção **2** (Programação). Ao selecionar a opção Programação surgirá a seguinte tela no visor:

**1-PLU 2-IMPRESS.**

**3-PAR 4-CONFIG.**

Selecione a opção **3** (PARÂMETROS). Ao selecionar a opção PARÂMETROS, surgirá a seguinte tela no visor:

**1-ASSOCIA TECLAS**  
**2-GENERICOS**

Selecione a opção **2** (GENÉRICOS.). Ao selecionar a opção 2, surgirá no visor a seguinte mensagem:

**1-MENS 2-OPER**  
**3-SENHA 4-LIBPDV**

Selecione a opção 2 (OPER) e surgirá no visor as opções:

**1-CADASTRA**  
**2-EXCLUI**

Selecione a opção 1 (CADASTRA) e será pedido o código do operador.

Obs.: Se desejar zerar o cadastro de operador, tecla "0" (ZERO) e confirma com <ENTRA>.

**CODIGO OPERADOR:**

Forneça o código do operador (até 8 dígitos) e tecla <Entra>. Ao teclar <entra> será pedido a senha do operador:

**SENHA:**

Forneça a senha do operador (6 caracteres). Neste momento será pedido o código do próximo operador a ser cadastrado. Para encerrar o processo de cadastramento tecla <Anula>.

**Excluindo Operadores**

Para realizar a exclusão de operadores observe os seguintes passos:

1. Selecione o supervisor com a tecla <Teclado Superior>
2. Tecla a tecla <Operador/Supervisor>
3. Neste passo será pedido a senha do supervisor. Informe a senha correta.
4. Após informar a senha do supervisor a seguinte tela surgirá no visor:

**1-RELATORIOS**  
**2-PROGRAMACAO**

Selecione a opção **2** (Programação). Ao selecionar a opção Programação surgirá a seguinte tela no visor:

**1-PLU 2-IMPRESS.  
3-PAR 4-CONFIG.**

Selecione a opção **3** (PARÂMETROS). Ao selecionar a opção PARÂMETROS, surgirá a seguinte tela no visor:

**1-ASSOCIA TECLAS  
2-GENERICOS**

Selecione a opção **2** (GENÉRICOS.). Ao selecionar a opção 2, surgirá no visor a seguinte mensagem:

**1-MENS 2-OPER  
3-SENHA 4-LIBPDV**

Selecione a opção **2** (OPER) e surgirá no visor as opções:

**1-CADASTRA  
2-EXCLUI**

Selecione a opção **2** (EXCLUI) e será pedido o código do operador:

Obs.: Se desejar zerar o cadastro de operador, tecla "0" (ZERO) e confirma com <ENTRA>.

#### **CODIGO OPERADOR:**

Forneça o código do operador (até 8 dígitos) e tecla <Entra>. Ao teclar <entra> será pedido a senha do operador:

#### **SENHA:**

Forneça a senha do operador. Neste momento será pedido o código do próximo operador a ser cadastrado. Para encerrar o processo de cadastramento tecla <Anula>.

### **Cadastrando Vendedores**

Para realizar o cadastro de vendedores observe os seguintes passos:

5. Selecione o supervisor com a tecla <Teclado Superior>
6. Tecla a tecla <Operador/Supervisor>
7. Neste passo será pedido a senha do supervisor. Informe a senha correta.
8. Após informar a senha do supervisor a seguinte tela surgirá no visor:

**1-RELATORIOS  
2-PROGRAMACAO**

Selecione a opção **2** (Programação). Ao selecionar a opção Programação surgirá a seguinte tela no visor:

**1-PLU 2-IMPRESS.  
3-PAR 4-CONFIG.**

Selecione a opção **4** (CONFIG.). Ao selecionar a opção CONFIG, surgirá a seguinte tela no visor:

**1-VENDEDORES**

Selecione a opção **1** (VENDEDORES.). Ao selecionar a opção **1**, surgirá no visor a seguinte mensagem:

**1-CADASTRA  
2-EXCLUI**

Selecione a opção **1** (CADASTRA) e será pedido o código do vendedor.

Obs.: Se desejar zerar o cadastro de vendedores, tecla "0" (ZERO) e confirma com <ENTRA>.

#### **CODIGO VENDEDOR:**

Forneça o código do vendedor (até 16 caracteres) e tecla <Entra>. Ao teclar <entra> será pedido o percentual de comissionamento do vendedor :

#### **COMISSAO (%)**

Forneça o percentual de comissão do vendedor (até 4 dígitos). Neste momento será pedido o código do próximo vendedor a ser cadastrado. Para encerrar o processo de cadastramento tecla <Anula>.

### **Excluindo Vendedores**

Para realizar a exclusão de vendedores observe os seguintes passos:

5. Selecione o supervisor com a tecla <Teclado Superior>
6. Tecla a tecla <Operador/Supervisor>
7. Neste passo será pedido a senha do supervisor. Informe a senha correta.
8. Após informar a senha do supervisor a seguinte tela surgirá no visor:

**1-RELATORIOS  
2-PROGRAMACAO**

Selecione a opção **2** (Programação). Ao selecionar a opção Programação surgirá a seguinte tela no visor:

**1-PLU 2-IMPRESS.  
3-PAR 4-CONFIG.**

Selecione a opção 4 (CONFIG.). Ao selecionar a opção CONFIG, surgirá a seguinte tela no visor:

**1-VENDEDORES**

Selecione a opção 1 (VENDEDORES.). Ao selecionar a opção 1, surgirá no visor a seguinte mensagem:

**1-CADASTRA  
2-EXCLUI**

Selecione a opção 2 (EXCLUI) e será pedido o código do vendedor.

Obs.: Se desejar zerar o cadastro de vendedores, teclie "0" (ZERO) e confirme com <ENTRA>.

**CODIGO VENDEDOR:**

Forneça o código do vendedor (até 16 caracteres) e teclie <Entra>. Ao teclar <entra> será pedido o código do vendedor:

**Troca de Senha do Supervisor**

Para realizar a troca de senha do supervisor observe os seguintes passos:

1. Selecione o supervisor com a tecla <Teclado Superior>
2. Teclie a tecla <Operador/Supervisor>
3. Neste passo será pedido a senha do supervisor. Informe a senha correta.
4. Após informar a senha do supervisor a seguinte tela surgirá no visor:

**1-RELATORIOS  
2-PROGRAMACAO**

Selecione a opção 2 (Programação). Ao selecionar a opção Programação surgirá a seguinte tela no visor:

**1-PLU 2-IMPRESS.  
3-PAR 4-CONFIG.**

Selecione a opção 3 (PARÂMETROS). Ao selecionar a opção PARÂMETROS, surgirá a seguinte tela no visor:

**1-ASSOCIA TECLAS  
2-GENERICOS**

Selecione a opção 2 (GENÉRICOS.). Ao selecionar a opção 2, surgirá no visor a seguinte mensagem:

**1-MENS 2-OPER  
3-SENHA 4-LIBPDV**

Selecione a opção 3 (SENHA) e surgirá no visor:

**SENHA:**

Forneça a nova senha.

### **Associação de Produtos ao Teclado**

Para realizar a associação de produtos ao teclado, observe os seguintes passos:

1. Selecione o supervisor com a tecla <Teclado Superior>
2. Tecle a tecla <Operador/Supervisor>
3. Neste passo será pedido a senha do supervisor. Informe a senha correta.
4. Após informar a senha do supervisor a seguinte tela surgirá no visor:

**1-RELATORIOS  
2-PROGRAMACAO**

Selecione a opção 2 (Programação). Ao selecionar a opção Programação surgirá a seguinte tela no visor:

**1-PLU 2-IMPRESS.  
3-PAR 4-CONFIG**

Selecione a opção 3 (PARÂMETROS). Ao selecionar a opção PARÂMETROS, surgirá a seguinte tela no visor:

**1-ASSOCIA TECLAS  
2-GENERICOS**

Selecione a opção 1 (ASSOCIA TECLAS.). Ao selecionar a opção 1, surgirá no visor a seguinte mensagem:

**1-PRODUTOS  
2-DEPARTAMENTOS**

Selecione a opção 1 (PRODUTOS). Ao selecionar a opção 1, surgirá no visor a seguinte mensagem:

**APERTE A TECLA A SER ASSOCIADA**

Todas as teclas da cartela são válidas para a associação exceto as teclas reservadas para uso do **GP-130** (15 teclas). Cada tecla pode associar 2 produtos. Isto é possível chaveando o teclado (Teclado Superior).

Ao pressionar a tecla que deve ser associada a um produto surgirá a seguinte mensagem no visor:

**CODIGO NA PLU:**

Deve-se então digitar o código do produto a ser associado ou passar o produto no scanner para que o código seja lido.

Tecele a tecla <Limpa> para sair do processo de associação.

**Venda a Preço/Criação de Departamentos**

A venda de produto a preço foi liberada em alguns Estados para as micro-empresas. Para utilizar este recurso, consulte a Secretaria da Fazenda do seu Estado.

Para realizar a venda de produtos a preços, observe os seguintes passos:

1. Selecione o supervisor com a tecla <Teclado Superior>
2. Tecele a tecla <Operador/Supervisor>
3. Neste passo será pedido a senha do supervisor. Informe a senha correta.
4. Após informar a senha do supervisor a seguinte tela surgirá no visor:

**1-RELATORIOS  
2-PROGRAMACAO**

Selecione a opção **2** (Programação). Ao selecionar a opção Programação surgirá a seguinte tela no visor:

**1-PLU 2-IMPRESS.  
3-PAR 4-CONFIG.**

Selecione a opção **3** (PARÂMETROS). Ao selecionar a opção PARÂMETROS, surgirá a seguinte tela no visor:

**1-ASSOCIA TECLAS  
2-GENERICOS**

Selecione a opção **1** (ASSOCIA TECLAS.). Ao selecionar a opção 1, surgirá no visor a seguinte mensagem:

**1-PRODUTOS  
2-DEPARTAMENTOS**

Selecione a opção 2 (DEPARTAMENTOS). Ao selecionar a opção 2, surgirá no visor a seguinte mensagem:

### **APERTE A TECLA A SER ASSOCIADA**

Todas as teclas da cartela são válidas para a associação exceto as teclas reservadas para uso do **GP-130** (15 teclas). Cada tecla pode associar 2 produtos. Isto é possível chaveando o teclado (Teclado Superior).

Ao pressionar a tecla que deve ser associada a um produto surgirá a seguinte mensagem no visor:

### **DEPARTAMENTO:**

Deve-se então digitar o nome do departamento (16 caracteres) a ser associado.

Após digitar o nome do departamento, será pedido a alíquota do departamento. Tecle a tecla <limpa> para sair do processo de associação.

## **Produtos Pesados**

O sistema GP-130 possibilita o cadastro de produtos pesados. Os produtos pesados obedecem a uma codificação especial e além disto, existem mais de uma maneira de vender produto pesado.

### **Codificação de Produto Pesado**

A codificação de produto pesado obedece a seguinte regra:

**2CCCC0000000**

O código a ser cadastrado deve começar sempre com o dígito '2', os próximos 4 (quatro) dígitos representam o código da mercadoria e este código deve estar na faixa de **0001** à **9999**, os últimos 8 dígitos devem ser '0' (zero).

### **Venda de Produto Pesado**

Existem três formas de realizar a venda de produto pesado. São elas:

## **Balança Conectada ao GP-130**

O **GP-130** possibilita a conexão de uma balança na porta serial **COM3**. Neste caso, o processo de venda obedece os seguintes passos:

1. Digite o código da mercadoria ou passe o código através do scanner. Neste passo o GP-130 detectará que o produto é pesado e verificará que existe uma balança conectada.

2. Coloque a mercadoria na balança e assim que o peso estiver estabilizado, o item será registrado na impressora fiscal.

Obs.: A etiqueta de código de barras ou o código digitado deve ter os últimos 7 (sete) dígitos em ZERO para o caso de etiqueta de código de barras e os últimos 8 (oito) dígitos em ZERO para o caso de código digitado.

## **Produtos Pesados com o Preço no Código**

No caso de balança não conectada ao GP-130, o produto já vem pesado até a frente de caixa. Neste caso, a etiqueta gerada pela balança deve conter as seguintes informações:

**2CCCCPPPPPPD**

O código acima é formado pelo dígito '2', seguido de 4 (quatro) dígitos de código da mercadoria, 7 (sete) dígitos contendo o preço do produto de acordo com o peso e 1 (um) dígito verificador (Check-Digit).

Neste caso, o código é lido via scanner e através do preço do produto, e calculado o peso para proceder a baixa no estoque.

## **Informando o Peso Através do Teclado**

Outra forma de realizar a venda de produto pesado é através do teclado numérico. O peso é digitado obedecendo o seguinte formato:

**XXX.XXX (no máximo 999.999 kg)**

Neste caso a venda de produto pesado obedece os mesmos passos da venda de produto não pesado. A única diferença é que o número de produtos vendidos (multiplicador) é peso da mercadoria. O peso deve ser digitado sempre em gramas usando-se o ponto.

Exemplo: 1kg digita-se 1.000 (um ponto zero zero zero)  
350g digita-se 0.350 (zero ponto três cinco zero)  
1,5kg digita-se 1.500 (um ponto cinco zero zero)

## **Atualizando a Posição de Estoque**

O sistema GP-130 realiza o controle de estoque (saída de mercadorias). Para realizar este controle é necessário informar todas as entradas de mercadorias no estabelecimento. A atualização da posição de estoque é fundamental para o efetivo controle gerencial do estabelecimento. Para realizar a atualização do estoque, observe os seguintes passos:

1. Selecione o supervisor com a tecla <Teclado Superior>
2. Tecele a tecla <Operador/Supervisor>
3. Neste passo será pedido a senha do supervisor. Informe a senha correta.
4. Após informar a senha do supervisor a seguinte tela surgirá no visor:

**1-RELATORIOS**  
**2-PROGRAMACAO**

Selecione a opção **2** (Programação). Ao selecionar a opção Programação surgirá a seguinte tela no visor:

**1-PLU 2-IMPRESS.**  
**3-PARAMETROS**

Selecione a opção **1** (PLU.). Ao selecionar a opção PLU., surgirá a seguinte tela no visor:

**1-TX/RX 2-ESTOQUE**  
**3-INS 4-ALTERA**

Selecione a opção **2** (ESTOQUE.). Ao selecionar a opção **2**, surgirá no visor a seguinte mensagem:

**CODIGO:**

Deve-se fornecer o código da mercadoria que se deseja realizar a entrada de estoque e teclar <Entra>. A próxima informação necessário será pedida em seguida:

**ENTR. NO ESTOQUE**

Deve-se fornecer o número de itens ou quilos que estão entrando no estoque e teclar <Entra>.

## **Mensagem Promocional**

A impressora fiscal **ZPM-1EF**, permite que seja impressa uma mensagem promocional no cupom de venda. Esta mensagem deve ter no máximo 4 linhas. Para realizar a configuração da mensagem promocional no **GP-130**, observe os seguintes passos:

1. Selecione o supervisor com a tecla <Teclado Superior>
2. Tecele a tecla <Operador/Supervisor>
3. Neste passo será pedido a senha do supervisor. Informe a senha correta.
4. Após informar a senha do supervisor a seguinte tela surgirá no visor:

**1-RELATORIOS**  
**2-PROGRAMACAO**

Selecione a opção **2** (Programação). Ao selecionar a opção Programação surgirá a seguinte tela no visor:

**1-PLU 2-IMPRESS.  
3-PARAMETROS**

Selecione a opção **3** (PARÂMETROS). Ao selecionar a opção PARÂMETROS, surgirá a seguinte tela no visor:

**1-ASSOCIA TECLAS  
2-GENERICOS**

Selecione a opção **2** (GENÉRICOS.). Ao selecionar a opção 2, surgirá no visor a seguinte mensagem:

**1-MENS 2-OPER  
3-SENHA 4-LIBPDV**

Selecione a opção **1** (MENS) e surgirá no visor:

**1-HAB 2-DESAB  
3-EDITA**

A opção **1** (HAB), habilita a impressão da mensagem promocional nos cupons de venda.

A opção **2** (DESAB), desabilita a impressão da mensagem promocional nos cupons de venda.

A opção **3** (EDITA), abre a edição da mensagem promocional.

## **Realizando uma Venda**

Antes do processo de venda alguns requisitos básicos devem ser observados:

1. Os produtos estão cadastrados no **GP-130** ?
2. As alíquotas estão carregadas na impressora fiscal ?
3. Existe pelo menos 1 (um) operador cadastrado no **GP-130** ?
4. Existe algum operador ativo no **GP-130** ?
5. O fechamento (redução Z) do dia anterior foi realizado ?

Após respondidas as questões acima o **GP-130** está apto para as operações de venda.

O processo de venda de itens no **GP-130** pode ser dar de 3 (três) formas distintas:

1. Venda de item através do teclado numérico reduzido
2. Venda de item através do leitor ótico
3. Venda de item através de teclas associadas

### **Venda Através do Teclado Numérico Reduzido**

Uma forma de iniciar a venda é através do teclado numérico reduzido. Normalmente esta forma de venda não é eficiente pois é necessário digitar o código do produto a ser vendido. Para realizar a venda, digite o código do produto (máximo 13 dígitos) e tecle <PLU>.

### **Venda Através do Leitor Ótico**

A maneira mais rápida de executar uma venda de item é através do leitor ótico conectado ao **GP-130**. A simples passagem do produto diante do feixe de leitura do scanner lê o código do produto e transmite esta informação ao **GP-130**.

### **Venda Através de Teclas Associadas**

A venda de produto através de teclas associadas é tão eficiente quanto com um leitor ótico. Para realizar a venda do produto basta pressionar a tecla em que ele esteja associado. Como só 130 produtos podem ser associados ao teclado, estes produtos devem ser aqueles de maior rotatividade.

### **Venda a Preço**

A venda a preço pode ser feita através da associação de departamento a uma tecla. Para efetuar a venda a preço, tecle a tecla associada ao departamento desejado. Neste momento é aberta a edição de valor. Digite o preço e tecle <ENTRA>.

## **Consulta de Preço**

O **GP-130** pode realizar a consulta de preço de qualquer produto cadastrado em sua memória. Para realizar a consulta pressione a tecla <Consulta>. Em seguida será apresentada a seguinte mensagem no visor do operador e cliente:

### **FORNEÇA O CÓDIGO**

O código do produto a ser consultado pode ser digitado através do teclado numérico reduzido ou ainda pode ser lido através do leitor ótico. Após a leitura do código as informações de descrição do produto e preço unitário são mostrados nos visores de operador e cliente.

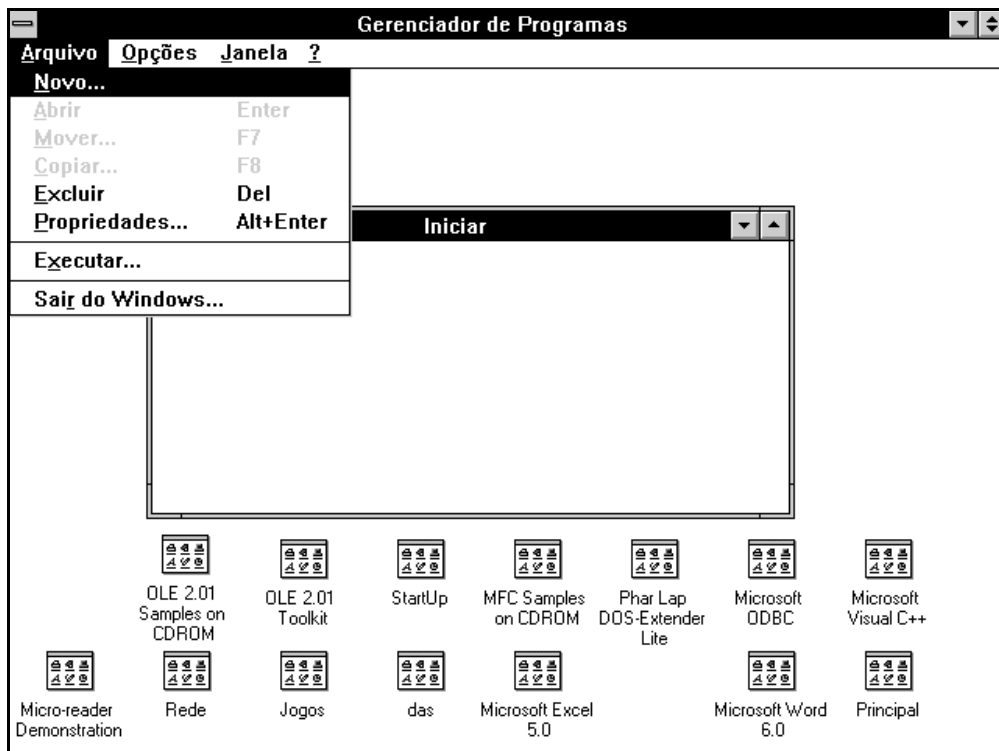
## **6- Programa de Cadastramento PROD**

O sistema **GP-130** possui um programa de cadastramento de produtos. Este programa é opcional e deve ser adquirido se houver a necessidade de o próprio usuário cadastrar os seus produtos.

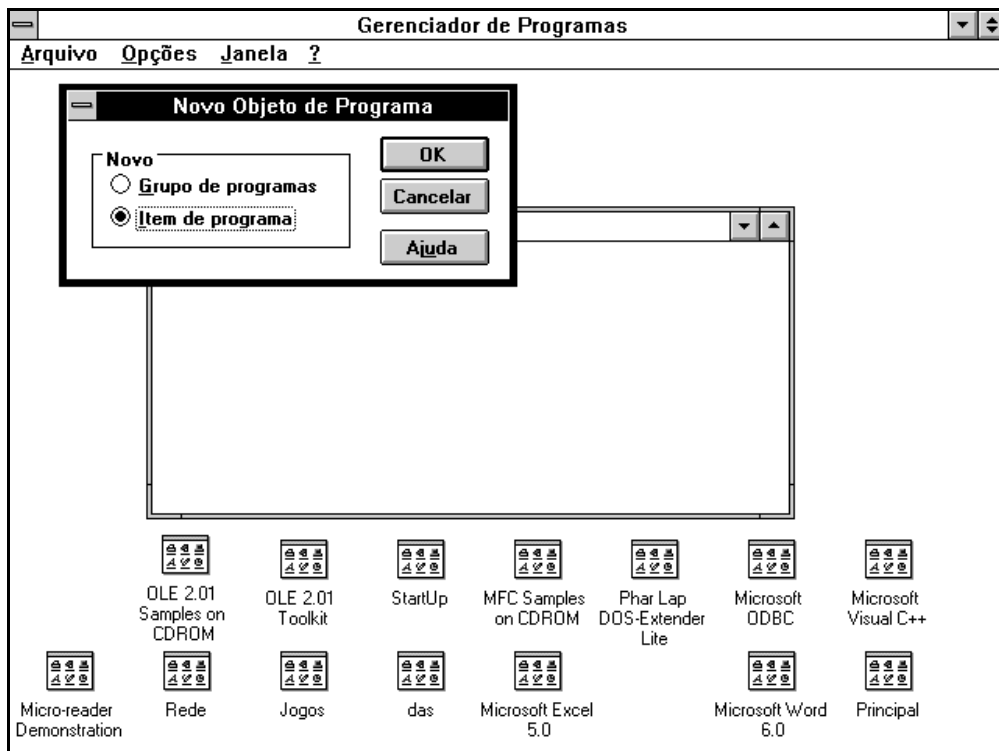
### Instalando o PROD.EXE

Para iniciar o processo de instalação do programa **PROD.EXE**, observe os seguintes procedimentos:

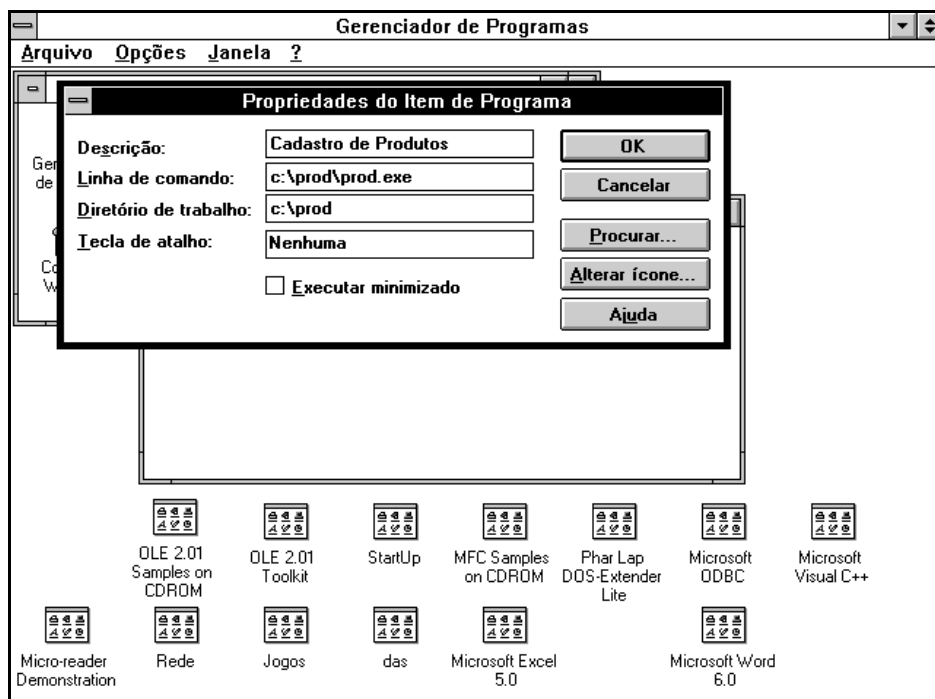
1. No Windows, selecionar o grupo de programa Iniciar, este grupo sempre inicializa seus aplicativos, quando é inicializado o Windows.
2. Selecione o item **Arquivo** na Barra de Menu.
3. Selecione a opção **Novo**.



4. Selecionar a opção **Item de programa**.



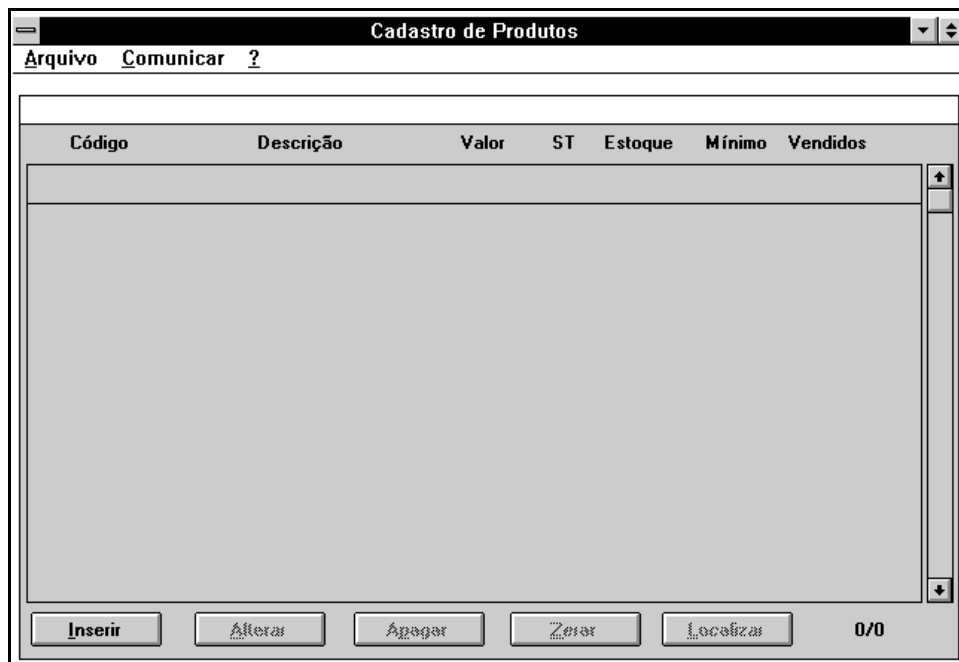
5. Selecionar com o mouse e preencher a caixa do diálogo conforme figura abaixo:



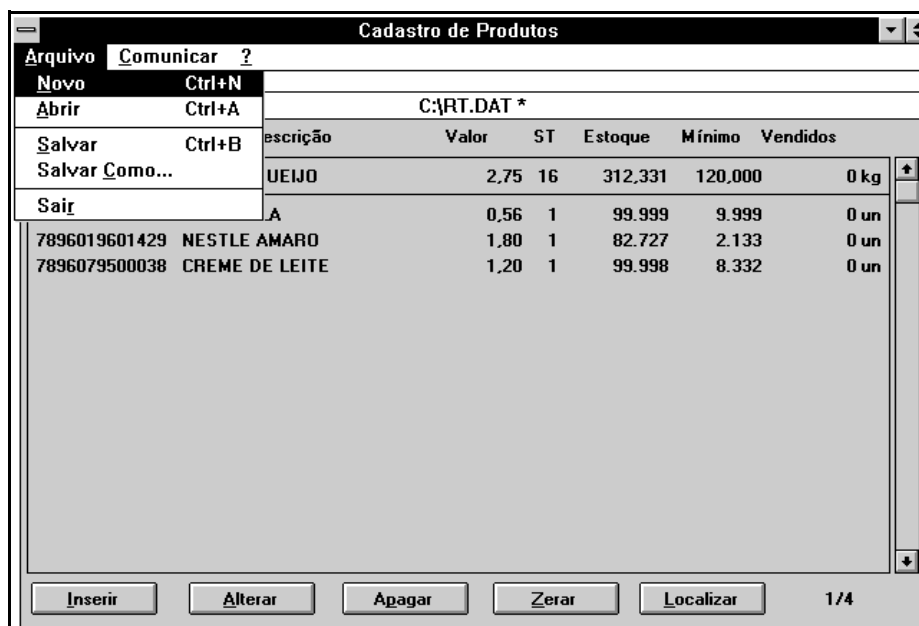
Após preenchido a caixa de diálogo, conforme figura acima, pressione o ícone **OK**.

## Executando o Cadastro de Produtos

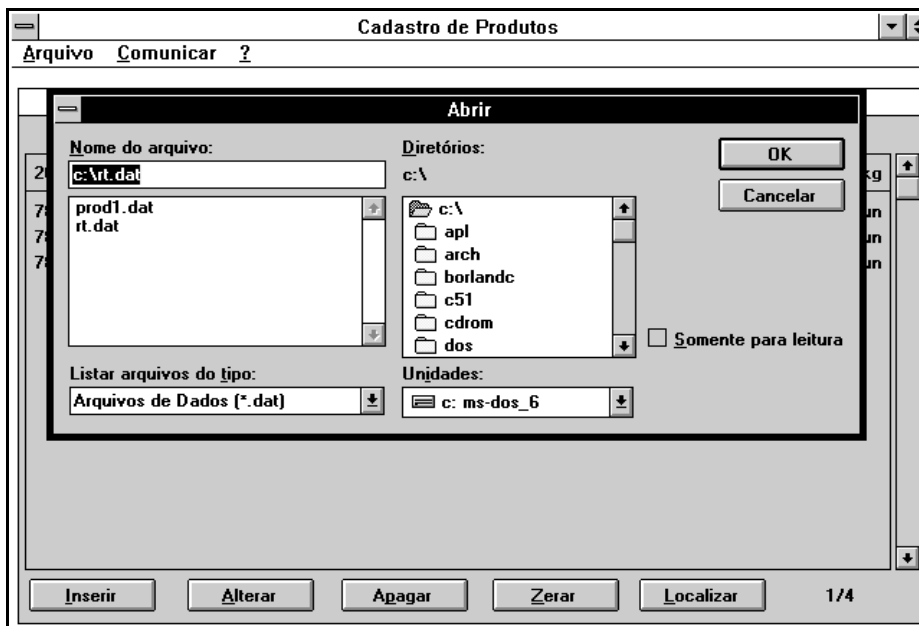
Para executar o programa **PROD** selecione o ícone **Cadastro de Produtos**. Ao entrar no programa **PROD**, a seguinte tela é exibida:



Para abrir um arquivo de cadastro que já existe, selecione a opção **Abrir**.



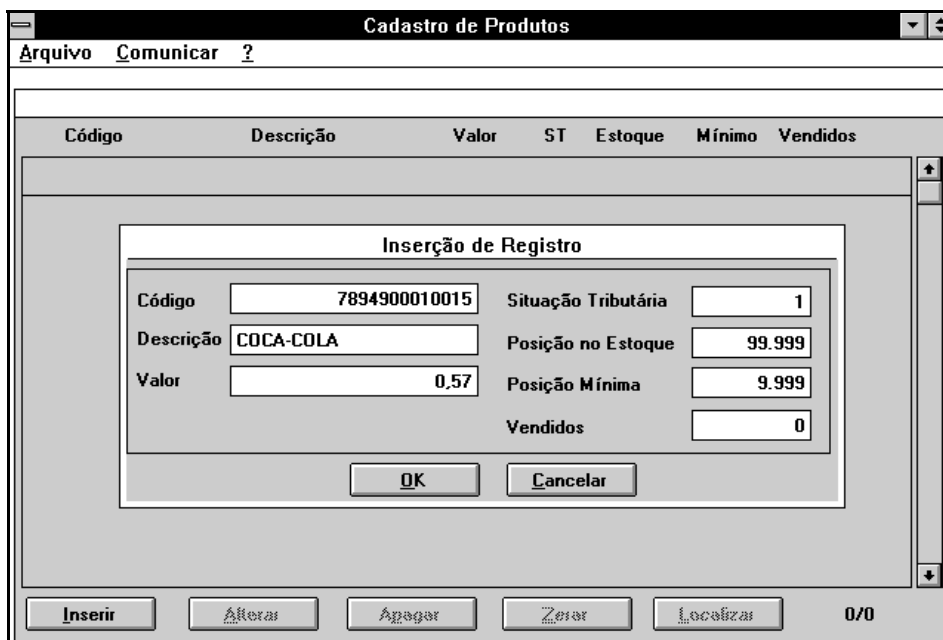
Será exibido a lista de arquivos (com extensão .dat) presentes no subdiretório corrente (figura abaixo):



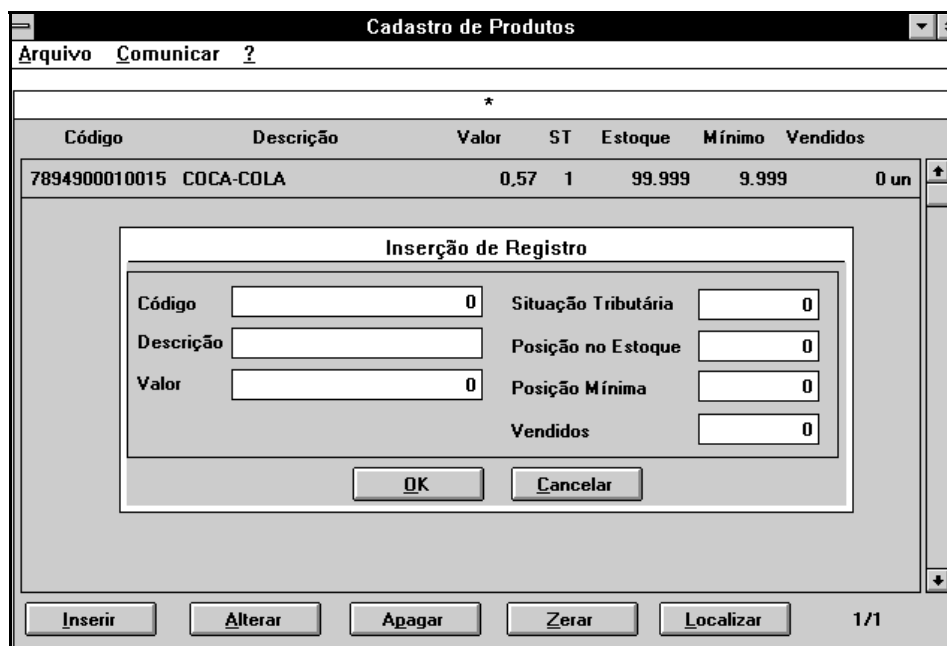
Selecione o arquivo de trabalho e pressione o botão **OK**.

## Inserindo um Registro

Para inserir um registro no cadastro de produtos, posicione o mouse no botão **Inserir** e acione esta opção. Em seguida surgirá uma janela de edição de registro com todos os campos editáveis. Preencha as informações do campo e em seguida posicione o mouse no botão **OK**.



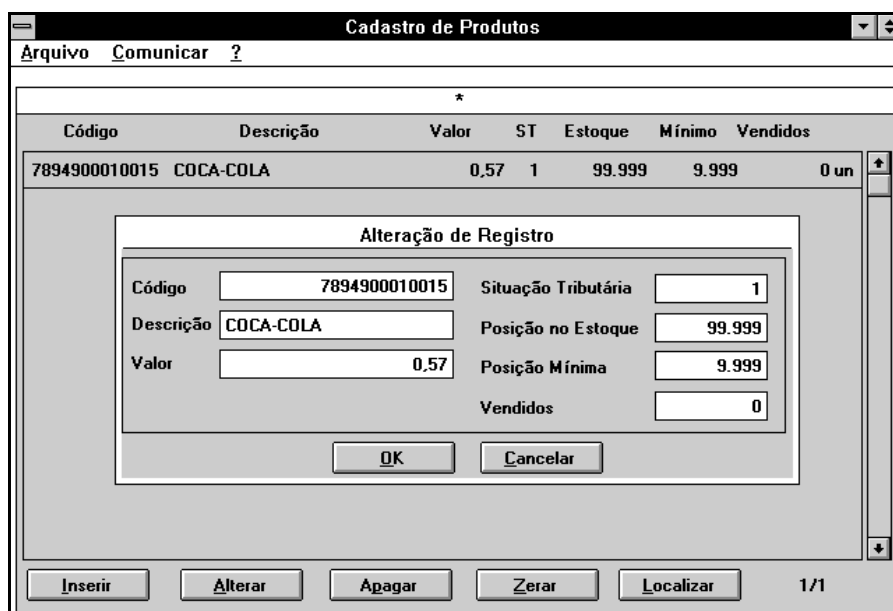
Após pressionar o botão **OK**, o registro é inserido no cadastro e é aberta a edição do próximo registro (figura abaixo). Caso não se deseje mais inserir registros, posicione o mouse no botão **CANCELAR** e ative-o.



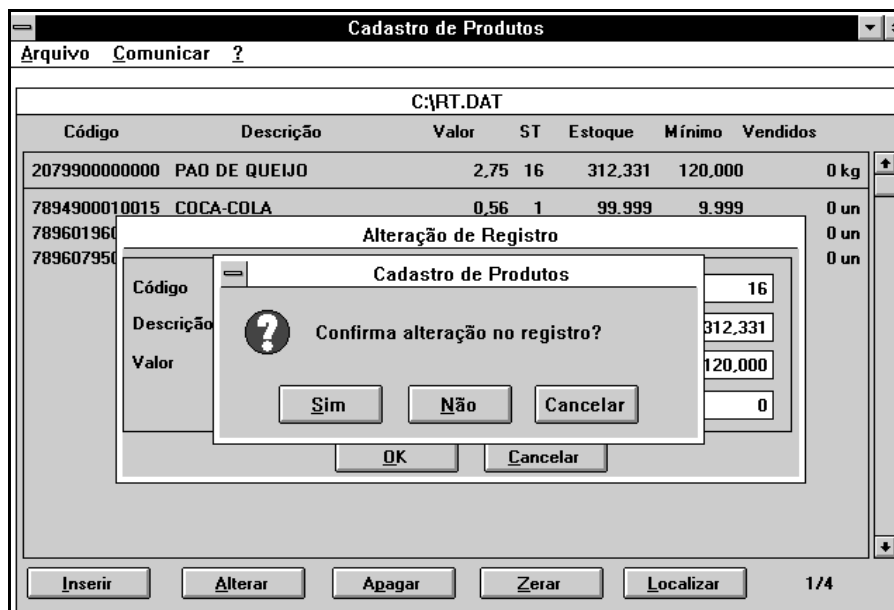
## Alteração de Registros

Os campos dos registros podem ser alterados pelo programa **PROD.EXE**. Para isto, basta pressionar o botão **ALTERAR**.

Ao ativar a opção de alteração de registro surgirá a seguinte tela:



Todos os campos do registros podem ser alterados, exceto o campo de código da mercadoria. Ao final do processo de edição (alteração) dos valores dos campos do registro, o **PROD** indaga se as alterações estão corretas. Caso as alterações estejam corretas, pressione o botão **OK**, caso contrário, pressione o botão **CANCELA** e todas os valores anteriores serão mantidos.



## Apagando um Registro

Um registro no programa **PROD.EXE** pode ser apagado. Para apagar um registro, localize o registro a ser apagado na linha tracejada e pressione o botão **APAGAR**.

## Seleção da Porta Serial

A comunicação entre o **GP-130** e o **PROD** é feita através da interface serial padrão RS232C. Para que haja esta comunicação é necessário realizar a seleção da porta serial que será utilizada no microcomputador. Como mostra a figura abaixo, posicione o mouse na opção do menu principal **Comunicar+Configurar**.



Após selecionar a opção **Comunicar+Configurar**, a seguinte tela será exibida:



Selecione a porta serial e pressione o botão **OK**. Não é necessário informar as opções de velocidade de transmissão entre o **GP-130** e o **PROD**, estes parâmetros já estão configurados corretamente.

### Localizando um Registro

O programa **PROD.EXE**, fornece a opção de localizar um determinado registro no arquivo corrente.

Para iniciar o processo de busca de um registro pressione o botão **Localizar**. Ao pressionar este botão a seguinte tela surgirá:

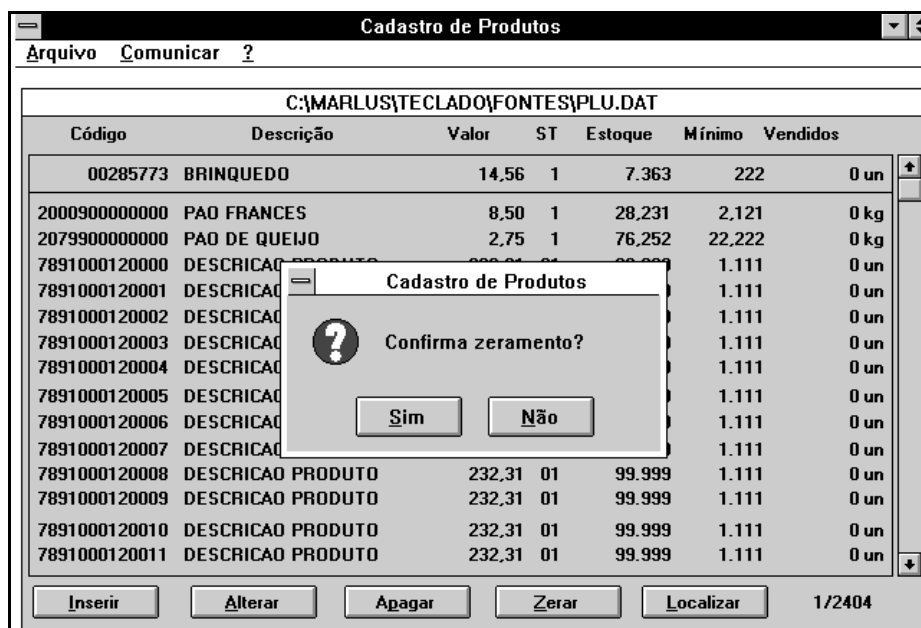


Neste momento, o código da mercadoria deve ser informado na caixa de diálogo (figura acima). Se o registro não for localizado, o programa pode localizar o registro mais próximo do código informado (figura abaixo).



## Zerando o Campo Vendidos

Para cada produto cadastrado, existe um campo de número de produtos vendidos no dia. Este campo é zerado automaticamente pelo **GP-130** no final do dia (no momento da redução **Z**). Entretanto o programa **PROD.EXE** fornece a opção de **ZERAR** este campo no arquivo atual de cadastro de produtos. Para proceder o zeramento do campo **Vendidos**, pressione o botão **ZERAR**.



Pressione o botão **SIM** para confirma o zeramento do campo **Vendidos**. Observe que este zeramento é apenas a nível de arquivo. No **GP-130** o cadastro permanece inalterado.

### Enviando/Recebendo um Novo Cadastro No GP-130

Para carregar um cadastro de produtos no **GP-130** ou transmitir um cadastro de produtos do **GP-130** para o programa **PROD.EXE**, proceda da seguinte forma:

1. Através da tecla **Operador/Supervisor** no **GP-130** selecionar as opções:  
**(PROGRAMAÇÃO), 1 (PLU), 1 (REC/ENVIA PLU)**
2. Neste passo, o **GP-130** apresenta a seguinte mensagem no visor do operador:  
**ESPERANDO COMUNICAÇÃO**
3. Selecione no programa **PROD.EXE** a opção **COMUNICAR** na barra de Menu.

Cadastro de Produtos							
Arquivo		Comunicar		?			
		Enviar					
		Receber		C:\MARLUS\TECLADO\FONTES\PLU.DAT			
		Configurar					
Código	Descrição	Valor	ST	Estoque	Mínimo	Vendidos	
00285773	BRINQUEDO	14,56	1	7.363	222	0 un	
2000900000000	PAO FRANCES	8,50	1	28,231	2,121	0 kg	
2079900000000	PAO DE QUEIJO	2,75	1	76,252	22,222	0 kg	
7891000120000	DESCRICAO PRODUTO	232,31	01	99,999	1,111	0 un	
7891000120001	DESCRICAO PRODUTO	232,31	01	99,999	1,111	0 un	
7891000120002	DESCRICAO PRODUTO	232,31	01	99,999	1,111	0 un	
7891000120003	DESCRICAO PRODUTO	232,31	01	99,999	1,111	0 un	
7891000120004	DESCRICAO PRODUTO	232,31	01	99,999	1,111	0 un	
7891000120005	DESCRICAO PRODUTO	232,31	01	99,999	1,111	0 un	
7891000120006	DESCRICAO PRODUTO	232,31	01	99,999	1,111	0 un	
7891000120007	DESCRICAO PRODUTO	232,31	01	99,999	1,111	0 un	
7891000120008	DESCRICAO PRODUTO	232,31	01	99,999	1,111	0 un	
7891000120009	DESCRICAO PRODUTO	232,31	01	99,999	1,111	0 un	
7891000120010	DESCRICAO PRODUTO	232,31	01	99,999	1,111	0 un	
7891000120011	DESCRICAO PRODUTO	232,31	01	99,999	1,111	0 un	

Inserir Alterar Apagar Zerar Localizar 1/2404

4. Selecionar a opção **ENVIAR** para transmitir o arquivo para o **GP-130** ou a opção **RECEBER** para receber um cadastro de produtos residente na memória do **GP-130**. O **GP-130** exibe a mensagem **RECEBENDO PLU (PROD->GP-130)** ou **TRANSMITINDO (GP-130->PROD)** no visor do operador.

Microsoft Word - MANPDV.DOC

Arquivo Editar Exibir Inserir Formatar Utilitários Tabela Janela ?

Normal Times New Roman 12

2079900000000 PAO DE QUEIJO 2,75 1 76,252 22,222 0 kg

7891000120000 DESCRICAO PRODUTO 232,31 01 99,999 1,111 0 un

7891000120001 DESCRICAO PRODUTO 232,31 01 99,999 1,111 0 un

7891000120002 DESCRICAO PRODUTO 232,31 01 99,999 1,111 0 un

7891000120003 DESCRICAO PRODUTO 232,31 01 99,999 1,111 0 un

7891000120004 DESCRICAO PRODUTO 232,31 01 99,999 1,111 0 un

7891000120005 DESCRICAO PRODUTO 232,31 01 99,999 1,111 0 un

7891000120006 DESCRICAO PRODUTO 232,31 01 99,999 1,111 0 un

7891000120007 DESCRICAO PRODUTO 232,31 01 99,999 1,111 0 un

7891000120008 DESCRICAO PRODUTO 232,31 01 99,999 1,111 0 un

7891000120009 DESCRICAO PRODUTO 232,31 01 99,999 1,111 0 un

7891000120010 DESCRICAO PRODUTO 232,31 01 99,999 1,111 0 un

7891000120011 DESCRICAO PRODUTO 232,31 01 99,999 1,111 0 un

Inserir Alterar Apagar Zerar Localizar 1/2404

Pág 35 Seção 1 35/35 Em 14,7 cm Lin 3 Col 22 13:08 GRA MR EST SE