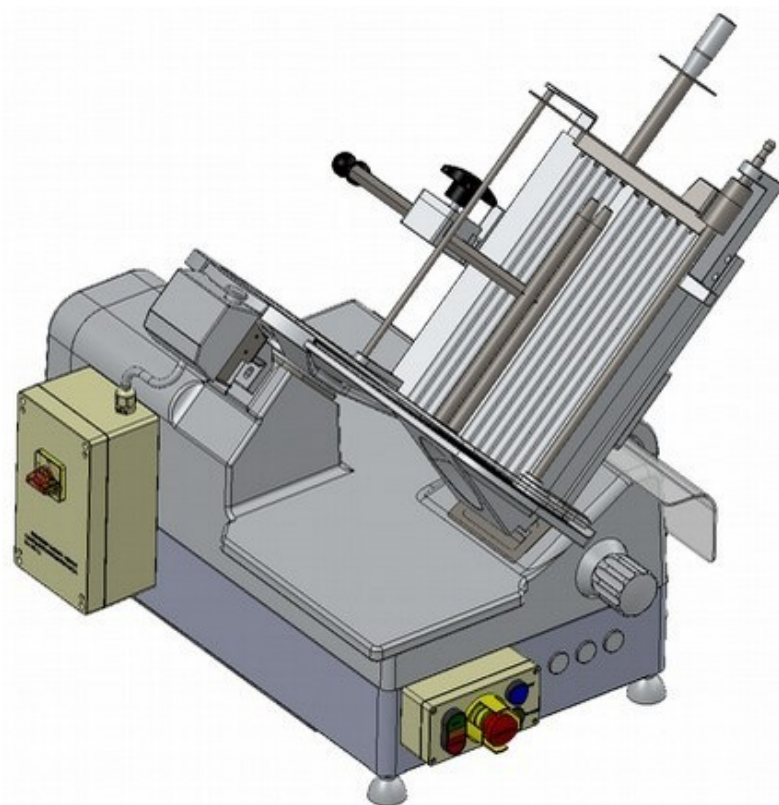




MANUAL DE OPERAÇÃO

FATIADOR DE FRIOS U SM1 320



LEIA ATENTAMENTE ANTES DE UTILIZAR ESTE EQUIPAMENTO

Índice

1 Introdução.....	3
2 Sobre o Fatiador.....	3
3 Avisos.....	4
4 Características Gerais.....	6
5 Instalação.....	7
5.1 Abrindo a caixa.....	7
5.2 Espaço para instalação do fatiador.....	7
5.3 Identificação.....	7
5.4 Instruções.....	8
5.5 Reconhecimento das partes.....	9
5.6 Conexão elétrica.....	10
6 Operação.....	12
6.1 Ligando e desligando o fatiador.....	12
6.2 Utilizando o fatiador.....	12
6.3 Ajustando a espessura da fatia.....	14
6.4 Botão de emergência.....	15
7 Limpeza.....	17
7.1 Limpeza do carro porta-frios.....	17
7.2 Limpeza da mesa.....	19
7.3 Limpeza da lâmina e do conjunto do afiador.....	19
8 Manutenção.....	23
8.1 Lubrificação.....	23
8.2 Afiando a lâmina de corte.....	23
8.3 Trocando a lâmina.....	26
9 Orientações Gerais.....	30
10 Esquema elétrico.....	31
11 Solução de problemas.....	32
11.1 Eliminando problemas.....	32

1 Introdução

Obrigado por escolher e adquirir o Fatiador de Frios U SM1 320 da Urano.

A Urano parabeniza pela compra e agradece pela confiança!

Visando manter o histórico de qualidade, segurança e bom atendimento, conhecendo as necessidades dos operadores, os Fatiadores de Frios Urano foram criados com design inovador, silencioso e estrutura robusta, proporcionando segurança ao equipamento e ao operador. Os equipamentos foram elaborados com extremidades arredondadas, que evitam o acúmulo de resíduo, aumentam a durabilidade e facilitam no momento da limpeza.

Solicitamos a leitura minuciosa deste Manual do Usuário para que os processos de montagem e instalação sejam feitos corretamente e assim, o equipamento possa trabalhar em perfeitas condições.

Para solucionar possíveis questões, entre em contato diretamente com a Urano.

2 Sobre o Fatiador

O Fatiador de Frios U SM1 320 é uma máquina utilizada para uso no corte de alimentos como queijos e frios (embutidos como salame, mortadela, etc.).

Obs.: Produtos que não podem ser fatiados: Alimentos congelados, alimento que contém osso ou qualquer outro tipo de produto que não seja alimentício.

O equipamento é designado para indústrias de alimentos, hipermercados, supermercados, padarias, sacolões, pequenos comércios ou qualquer outro tipo de estabelecimento comercial.

Principais características:

O Fatiador de Frios U SM1 320 atende integralmente à norma NR12 do Ministério do Trabalho e à Portaria 371 do INMETRO, o que proporciona proteção contra acidentes, tanto na parte elétrica, quanto na mecânica;

- Partes de alumínio;
- Proteções mecânicas, tais como: proteção da lâmina, fechamento do rasgo traseiro (espaço de movimentação do carro)
- Chave geral, botões liga/desliga, emergência e rearme (reset). Caso haja uma queda de energia, ou o desligamento da tomada, o sistema de liga/desliga requer um rearme;
- Possui dispositivo de intertravamento que interrompe o funcionamento quando houver as seguintes situações: Problema elétrico, quando o protetor da lâmina é removido e/ou quando o conjunto do afiador é removido;
- O painel elétrico possui um relê de segurança, responsável por monitorar o funcionamento do sistema de segurança;
- Painel de comando trabalha com tensão de 24 Volts, conforme a norma de segurança NR12.

3 Avisos

- Observar as especificações de tensão na etiqueta do equipamento.
- Somente utilizar o equipamento devidamente aterrado.
- Caso haja alguma situação de anomalia ou emergência, desligue a máquina imediatamente.
- Nunca coloque objetos estranhos ou partes do corpo na área de corte.
- Caso haja necessidade de assistência técnica, utilize somente a rede de Assistência Técnica Urano para efetuar o ajuste ou conserto.
- Se o cordão de alimentação está danificado, ele deve ser substituído pelo fabricante ou agente autorizado ou pessoa qualificada, a fim de evitar riscos.
- A Urano não é responsável por acidentes ou ferimentos ocasionados pelo mau uso do equipamento.
- Desligue o equipamento e retire o plugue da tomada antes de lavar a máquina com água corrente sob pena de choques elétricos, curto circuitos, danos as pessoas e ao equipamento.
- Desligue sempre o equipamento e retire o plugue da tomada quando o mesmo não estiver em uso.
- Antes de limpar ou trocar a lâmina da máquina, certifique-se que a mesma esteja parada. Se possível cubra a parte cortante da lamina com uma proteção como, por exemplo, uma fita isolante.
- Pare a utilização do equipamento quando qualquer anormalidade ocorrer.
- O operador do equipamento não deve utilizar roupas muito folgadas e os cabelos compridos devem estar protegidos por rede ou chapéu, a fim de não proporcionar contato com a máquina.
- Este aparelho não se destina à utilização por pessoas (inclusive crianças) com capacidades físicas, sensoriais ou mentais reduzidas, ou por pessoas com falta de experiência e conhecimento, a menos que tenham recebido instruções referentes à utilização do aparelho ou estejam sob a supervisão de uma pessoa responsável pela sua segurança.
- Recomenda-se que as crianças sejam vigiadas para assegurar que elas não estejam brincando com o aparelho.
- Verifique freqüentemente as lâminas, carro, protetor e outras partes da máquina. Caso exista algum desgaste natural, desligue a máquina e contate a rede de Assistência Técnica Urano.
- Não podem ser cortados alimentos com temperatura abaixo de -6°C .
- Este manual é parte integrante do material de segurança e sempre deve acompanhar o equipamento, inclusive nos casos em que a máquina for revendida.
- Contate a Urano e adquira um novo manual sempre que o manual original encontre-se avariado.
- Sempre use luvas a prova de cortes para limpeza e manutenção do fatiador de Frios.

INFORMAÇÕES DE SEGURANÇA DA MÁQUINA



Indica risco de corte na lâmina. Nunca toque na borda da lâmina com as mãos ou dedos quando a máquina estiver em operação. Quando trocar ou limpar a lâmina proteja a borda da mesma com uma fita adesiva e evite o manuseio pelas bordas.



Indica risco de esmagamento. Nunca coloque suas mãos na área de trabalho da máquina a fim de evitar danos ao seu corpo.



Identifica o terminal de Ligação Equipotencial, que visa manter diversos aparelhos com o mesmo potencial.



Identifica o terminal que é destinado para conexão com um condutor externo para proteção contra choque elétrico em caso de alguma falha.

4 Características Gerais

Modelo:	U SM1 320
Tipo:	Automático
Tensão de Alimentação:	220 V
Diâmetro da lâmina:	320 mm
Abertura de corte:	5 mm
Velocidades de corte:	52 cortes/min
Dimensões (AxLxP):	820x740x580 mm
Peso líquido:	88 kg
Frequência:	60 Hz
Corrente:	3,4 A
Potência nominal:	800 W

5 Instalação

5.1 Abrindo a caixa



CUIDADO! PERIGO DE ESMAGAMENTO!

Durante o transporte ou movimentação do fatiador, utilizar sapatos de segurança com biqueiras de aço. Devido ao peso do equipamento ser superior a 25 kg, deverá ser movimentado por no mínimo 2 pessoas.

Ao desembalar seu novo fatiador, siga as instruções abaixo:

- Leia todo o manual do usuário para que o equipamento funcione em perfeitas condições;
- Retire o fatiador de dentro da caixa;
- Confira se o equipamento contido na caixa corresponde com o modelo indicado na etiqueta externa;

5.2 Espaço para instalação do fatiador

- Instalar o equipamento em um local plano, seco, nivelado, capaz de resistir ao peso do fatiador e que não vibre quando em funcionamento;
- Posicione o fatiador próximo a uma tomada compatível que atenda as normas vigentes;
- É necessário espaço suficiente para operação do fatiador.

5.3 Identificação

A identificação contém dados do fabricante e informações do fatiador. Em caso de desgaste ou dano, contate a Urano.



5.4 Instruções

Com o equipamento instalado no local correto para utilização, seguir as instruções abaixo:

- Verificar se a lâmina e a mesa estão alinhadas. Caso não esteja, ajustar;
- Posicionar o conjunto do carro no encaixe do braço, sem alterar a posição do parafuso batente localizado no interior do braço.
- Após o encaixe das peças, apertar a porca até que o conjunto fique perpendicular com a mesa reguladora.
- De acordo com a norma IEC 60335-2-64 em que as partes móveis do equipamento devem ser protegidas de modo a proporcionar, em utilização normal, proteção adequada contra lesões pessoais, no ponto superior e inferior do setor aberto, a distância entre a mesa reguladora e qualquer outra parte de proteção não deve ser superior a 5 mm.



ATENÇÃO!

- O carro deverá ficar apertado, sem folga e com uma distância de 0,5 cm da ponta dos dentes até a mesa reguladora. Procure observar o alinhamento das garras, movendo cuidadosamente o carro antes de iniciar o trabalho.
- **Ciclo de operação da máquina:** 10 on / 20 off (para cada 10 minutos em operação, será necessário que o equipamento permaneça por 20 minutos desligado para resfriamento do motor).

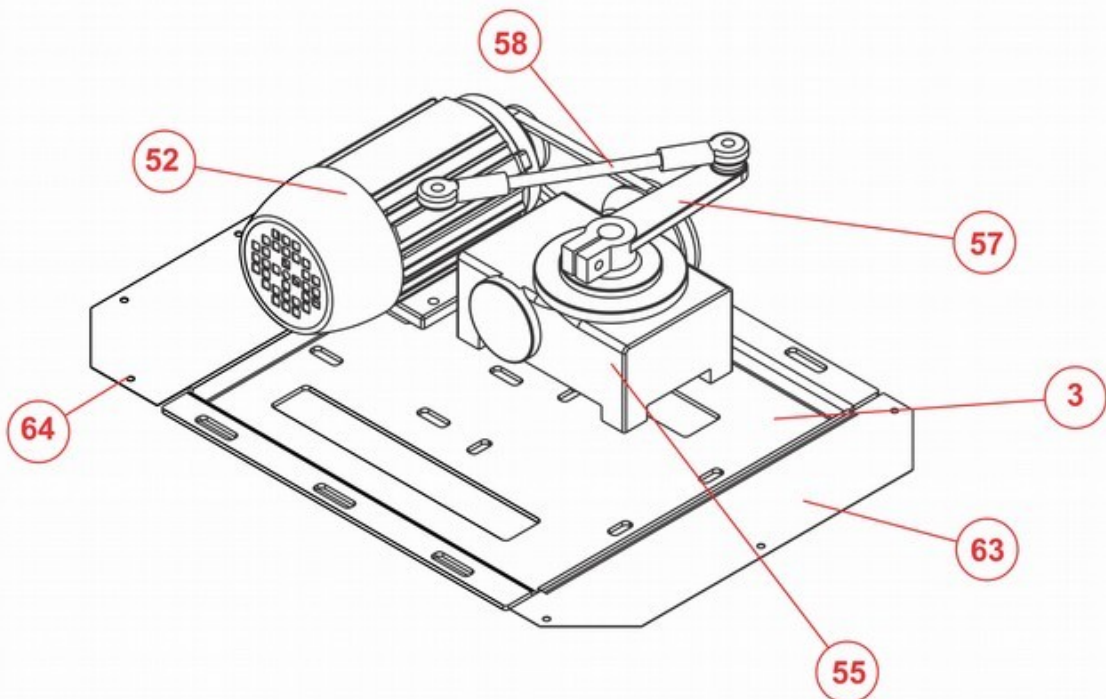
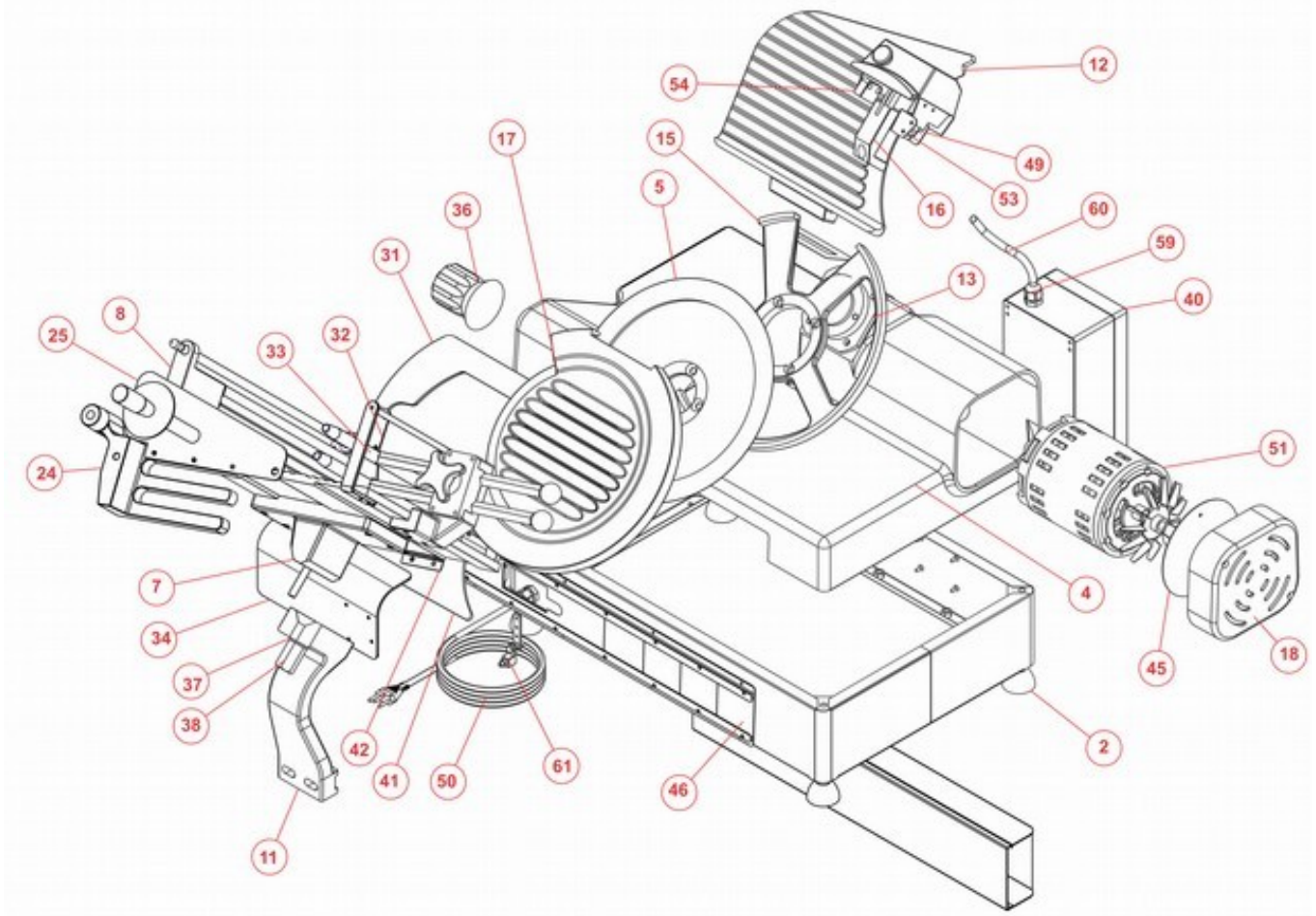


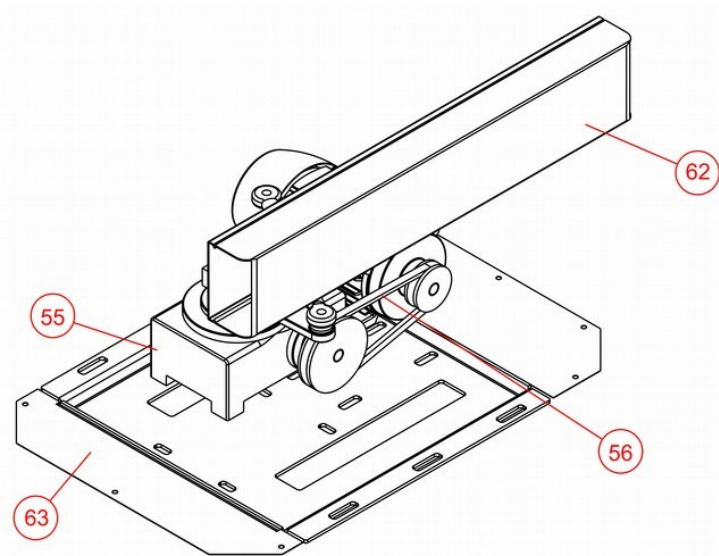
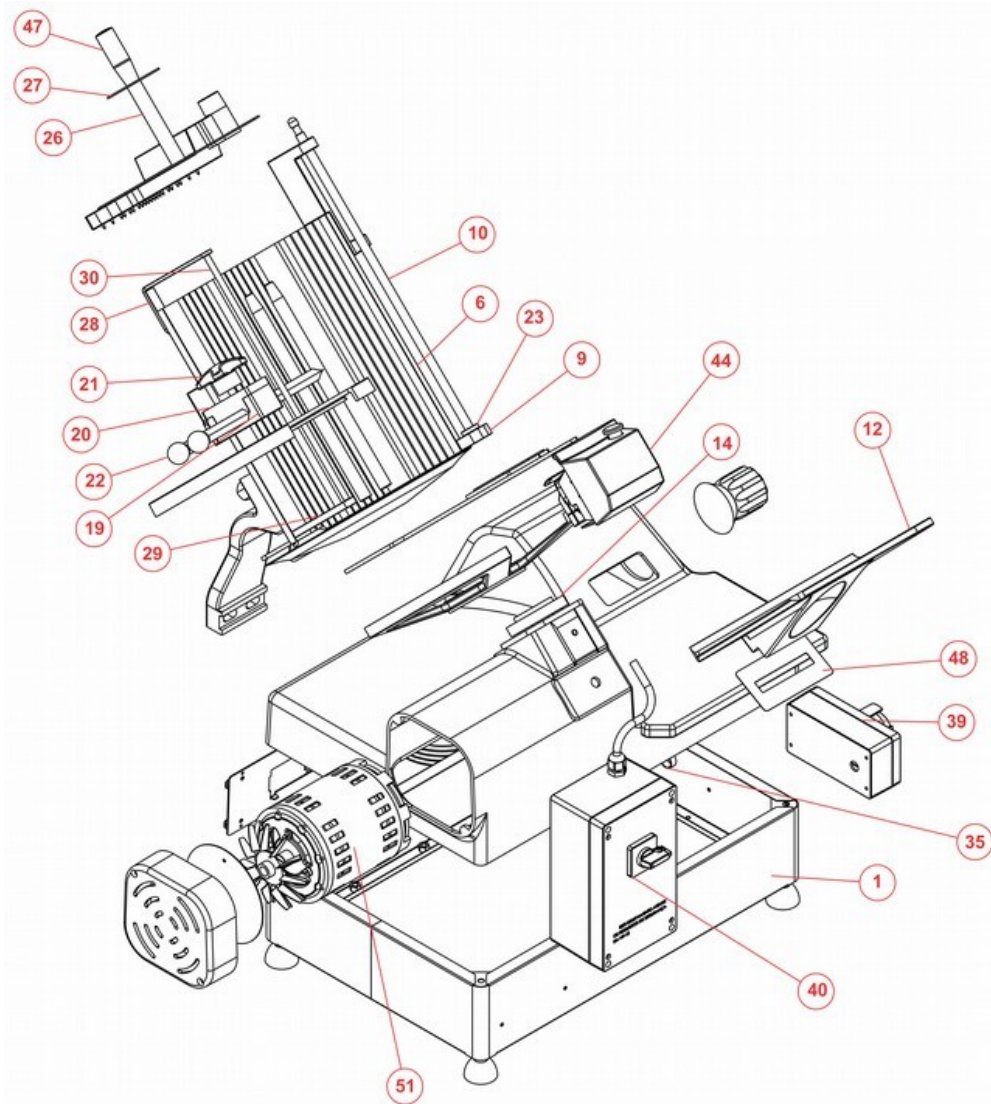
ATENÇÃO

Ciclo de operação da máquina: 10 on / 20 off

Para cada 10 minutos em operação, será necessário que o equipamento permaneça por 20 minutos desligado para resfriamento do motor.

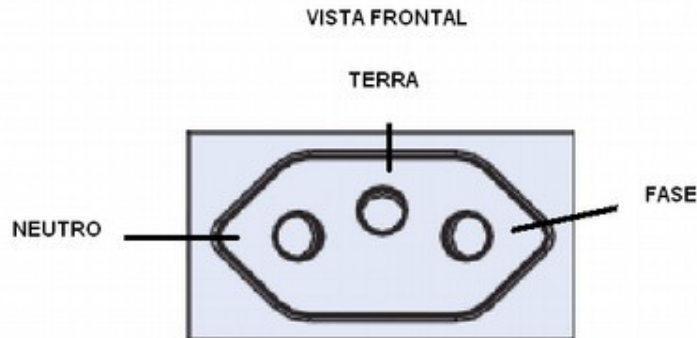
5.5 Reconhecimento das partes





5.6 Conexão elétrica

IMPORTANTE: Antes de conectar o plug na rede elétrica certifique-se que a mesma esteja com a tensão correta. O cabo de alimentação possui 3 pinos, sendo que o pino central destina-se ao aterramento. Toda a instalação da rede deve estar adequadamente aterrada.



- É proibido o uso de conectores tipo T (benjamins) ou outros modelos devido à sobrecarga na instalação elétrica, conforme imagens. É proibido o uso de adaptador de três pinos para dois pinos, sujeito a perda de garantia;



Quadro de distribuição, saída, disjuntor de proteção, linha de alimentação, saída, diferencial e aterramento devem estar posicionados corretamente e em funcionamento;

Terminal Equipotencial

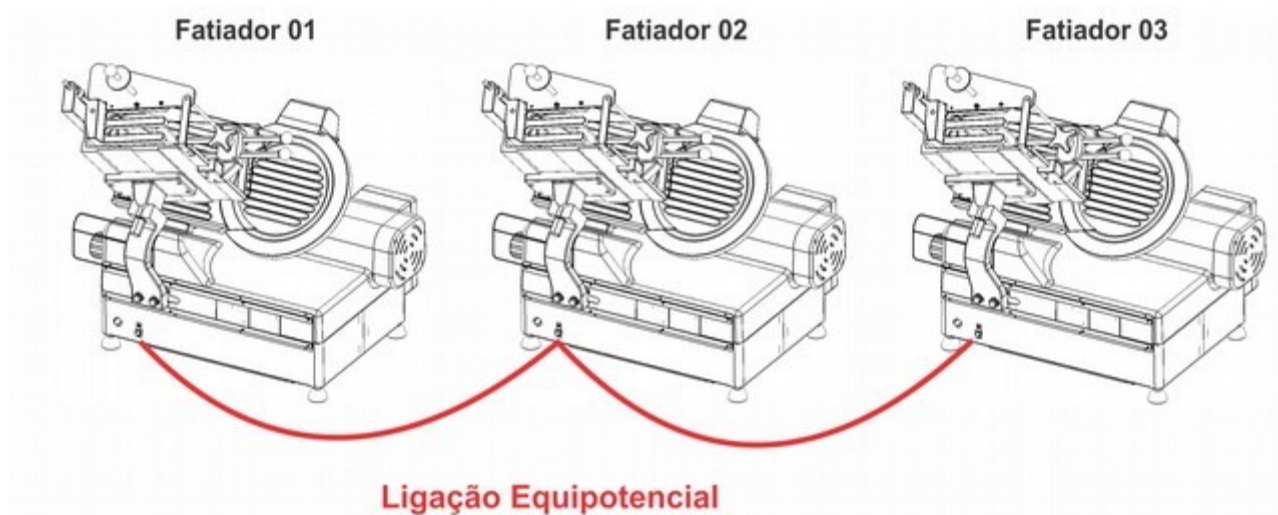


O fatiador possui um terminal de ligação equipotencial localizado na parte traseira, conforme a figura a seguir:



O terminal é utilizado para equalizar os potenciais elétricos entre diferentes equipamentos ligados à rede elétrica, diminuindo ao máximo riscos de choques elétricos.

Todos os equipamentos devem ser ligados uns aos outros pelos seus respectivos terminais de ligação equipotencial.



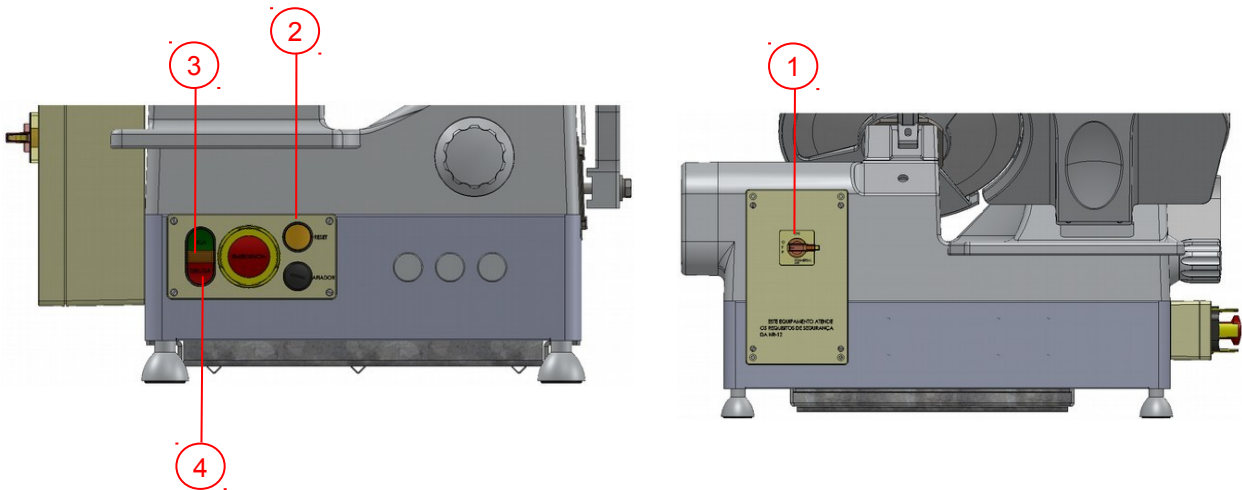
A ligação deve ser feita com fio de cobre com diâmetro de 2,5 até 10mm².

Introduzir a ponta do fio no terminal equipotencial e apertar com chave hexagonal.

6 Operação

6.1 Ligando e desligando o fatiador

- Ligue o fatiador de frios na tomada;
- Ligue a chave geral (1);
- Pressione o botão de rearme (reset) (2);
- Pressione o botão Ligar (3) para ligar e iniciar a rotação da lâmina. A luz do botão acende para indicar que o fatiador de frios está ligado.



Nota 1: Para parar a lâmina e desligar o fatiador de frios, pressione o botão Desligar (4).

Nota 2: Para religar o fatiador, caso o mesmo não tenha sido desligado da tomada, pressionar o botão de rearme (reset) e após, pressionar o botão “Ligar”.

6.2 Utilizando o fatiador

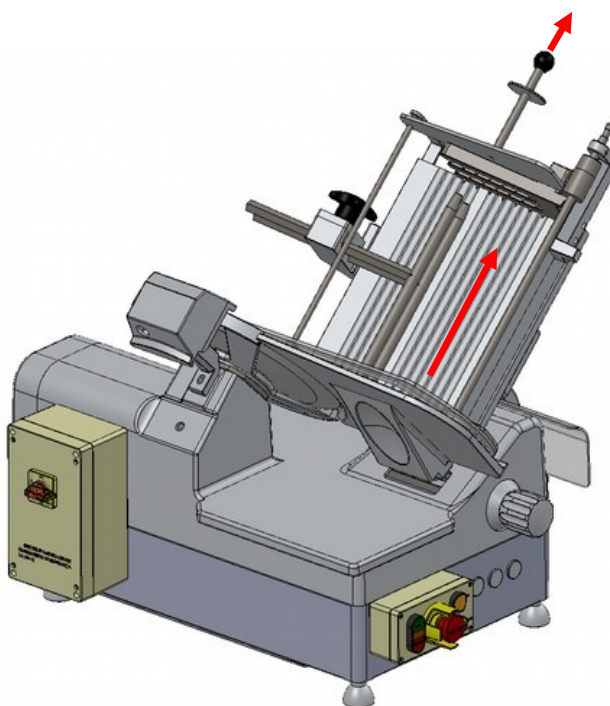
- Para a colocação/recolocação da peça a ser cortada, no carro porta-frios, o fatiador deverá estar desligado, para evitar acidentes.

Passo 1:



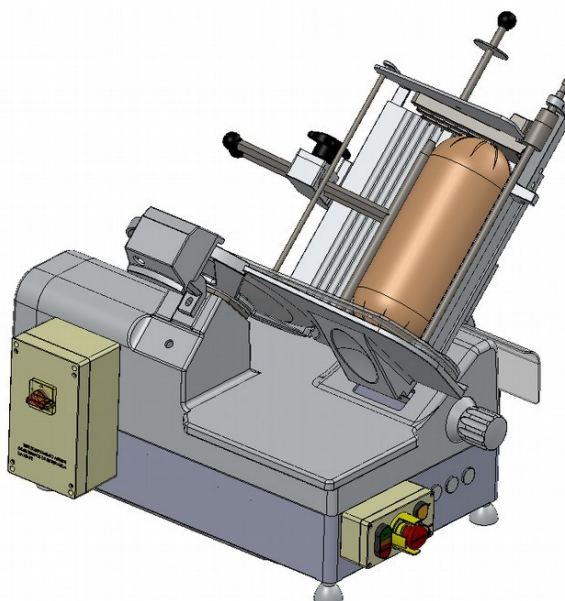
PERIGO DE ESMAGAMENTO!

- Levante o empurrador (palheta);



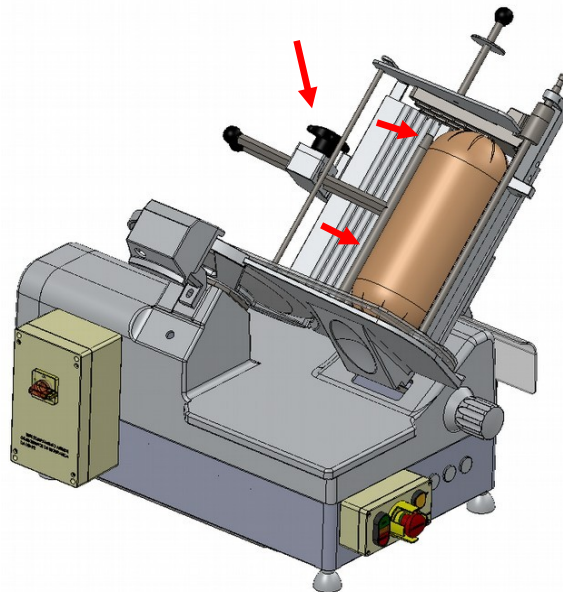
Passo 2:

- Coloque a peça a ser cortada no carro porta-frios. Em seguida deslize e apoie o empurrador (palheta) sobre a peça de frios;



Passo 3:

- Regule a largura através do manípulo;



Passo 4:

- Ajuste a espessura da fatia (ver item “6.3. Ajustando a espessura da fatia” presente neste manual);

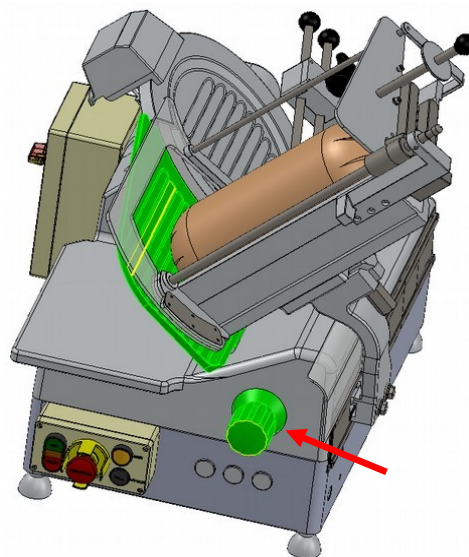


ATENÇÃO!

- Não colocar as mãos sobre as partes móveis ou sobre a máquina, para evitar acidentes;
- O fatiador deve estar sempre desligado ao retirar as sobras/peças de frios do carro.

6.3 Ajustando a espessura da fatia

- A altura entre a lâmina e a bandeja resulta na espessura da fatia.
- Gire o manípulo para ajustar a espessura da fatia.



- Regule a espessura sempre partindo da espessura menor para a espessura maior.

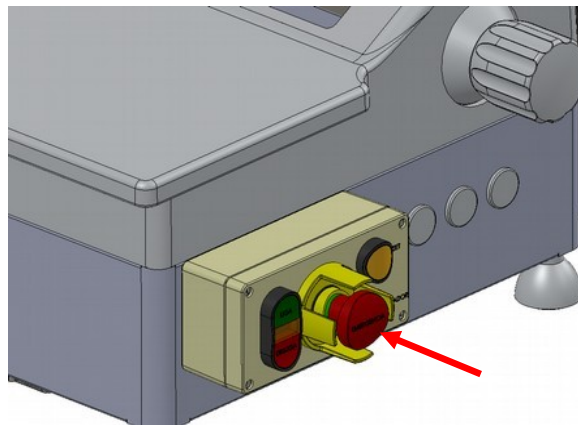
6.4 Botão de emergência

O fatiador possui um dispositivo de parada de emergência que atende a norma NR12. O botão de emergência deverá ser pressionado quando houver algum imprevisto ou emergência.

O botão uma vez pressionado se manterá travado e o fatiador desligará imediatamente, impedindo qualquer ação que possa ligá-lo. Para destravar o botão de emergência, siga o passo a passo descrito abaixo:

Passo 1:

- Em caso de algum imprevisto ou emergência, pressione o botão de emergência.

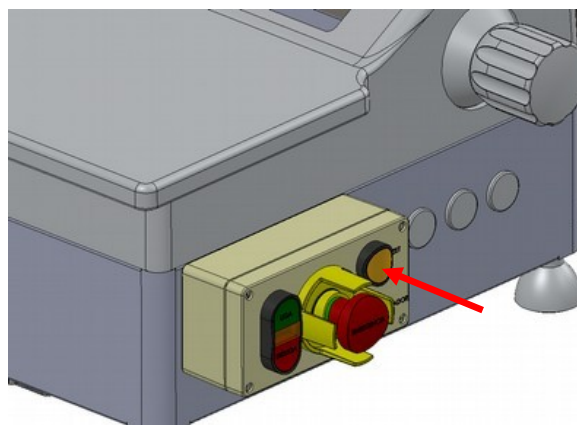


Passo 2:

- Para destravar o botão de emergência, puxe-o.

Passo 3:

- Após destravar o botão de emergência, pressione o botão de rearme (reset).



Passo 4:

- Após, o fatiador estará pronto para ser ligado novamente. Para isso pressione o botão Ligar.

7 Limpeza

Para manter o Fatiador de Frios em ótimas condições, o mesmo necessita ser limpo no mínimo uma vez no dia. Durante a limpeza do corpo e da lâmina do equipamento é necessário usar somente um pano umedecido com água. Se ainda assim houver dúvidas durante o processo, entrar em contato com uma das Assistências Autorizadas Urano ou diretamente na fábrica com o Suporte Técnico.



ATENÇÃO!

Para iniciar o processo é necessário:

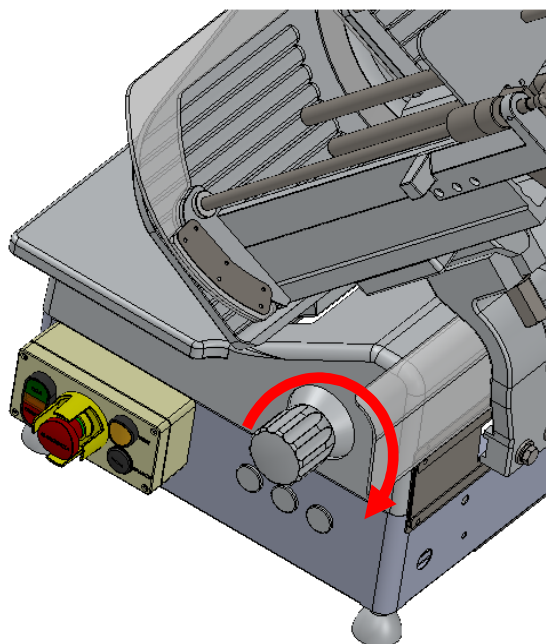
- Um profissional treinado, utilizando luvas com malha de aço à prova de cortes e antiderrapante;
- Fatiador de Frios desligado da rede elétrica. **NUNCA FAZER A LIMPEZA COM O EQUIPAMENTO ENERGIZADO;**
- Certificar que a mesa reguladora encontra-se na posição zero, ou seja, alinhada com a lâmina, antes de iniciar a limpeza.

Antes de prosseguir com os procedimentos de limpeza, leia com atenção e execute os procedimentos a seguir:

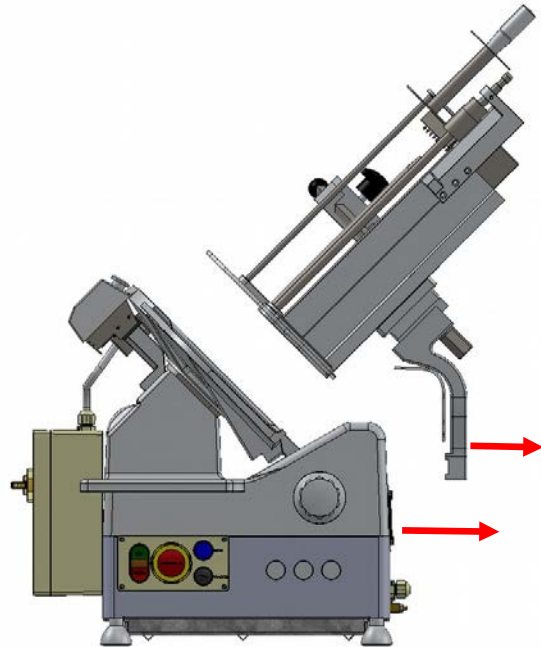
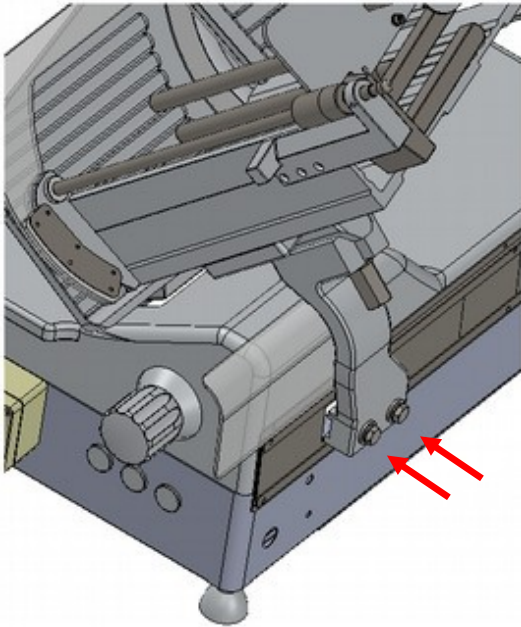
- Aperte o botão de emergência até travá-lo;
- Desligue a chave geral;
- Desconecte o plugue da tomada da rede elétrica.

7.1 Limpeza do carro porta-frios

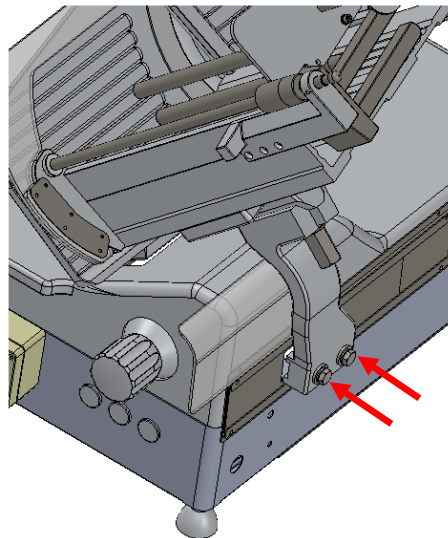
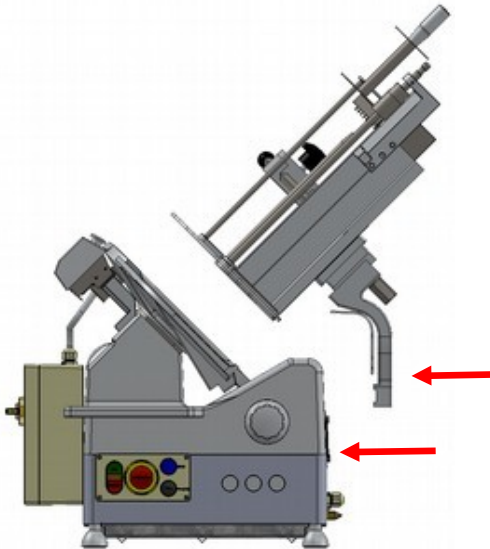
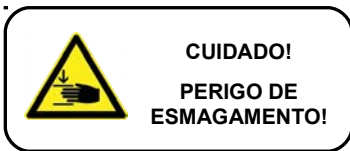
- Gire o manípulo de ajuste da espessura da fatia até a posição "0".



- Solte os dois parafusos de fixação e retire o carro do braço cuidadosamente para evitar acidentes;



- Efetue a limpeza utilizando pano úmido.
- Recoloque o conjunto do carro na posição original. Aperte os dois parafusos de fixação.

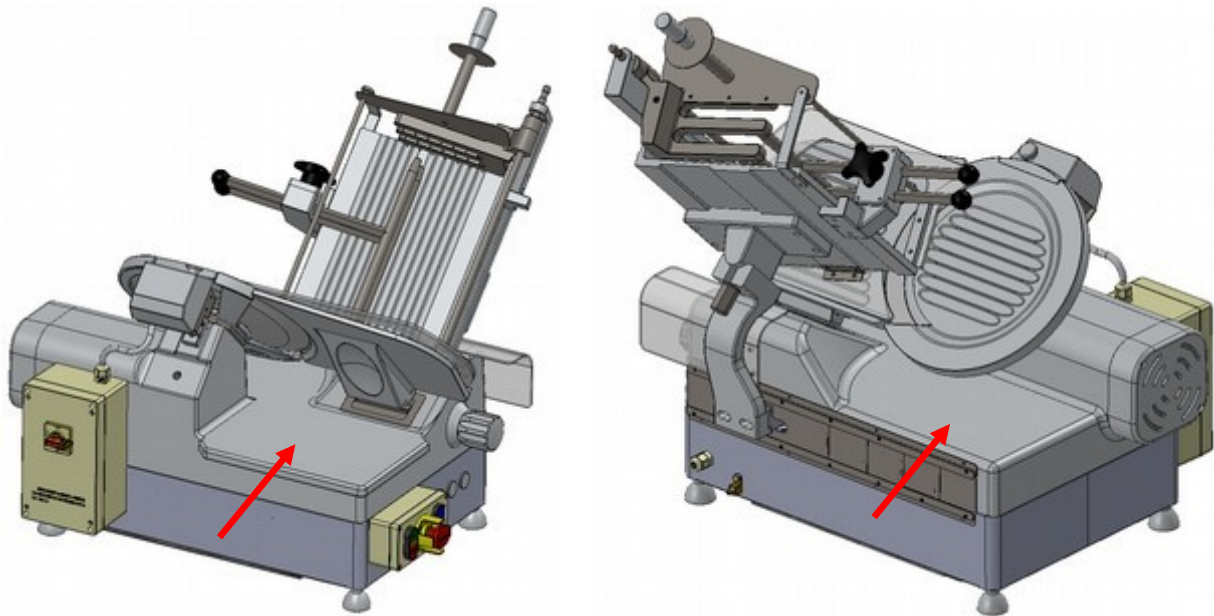


7.2 Limpeza da mesa



CUIDADO! PERIGO DE CORTE!

- Proceda a limpeza da mesa com pano úmido;



- Remova os resíduos maiores de todo o fatiador de frios.

7.3 Limpeza da lâmina e do conjunto do afiador

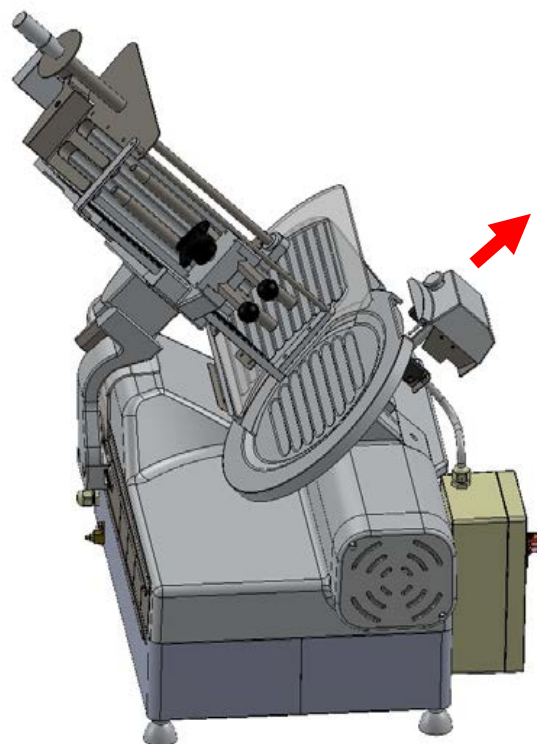
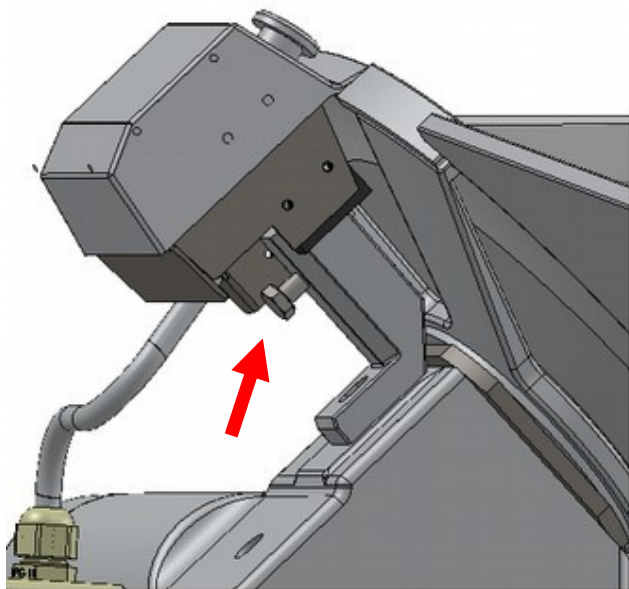


CUIDADO! PERIGO DE ESMAGAMENTO!

- Gire o manípulo de ajuste da espessura da fatia até a posição “0” (ver item 7.1);
- Solte as duas porcas de fixação e retire o carro do braço cuidadosamente para evitar acidentes (ver item 7.1);
- Retire o parafuso de fixação presente na parte inferior do conjunto do afiador e puxe-o para removê-lo.

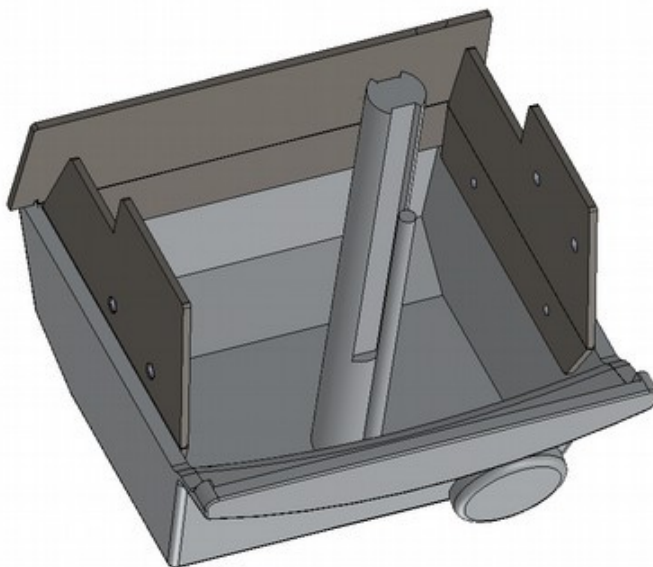


CUIDADO!
PERIGO DE
CORTE!

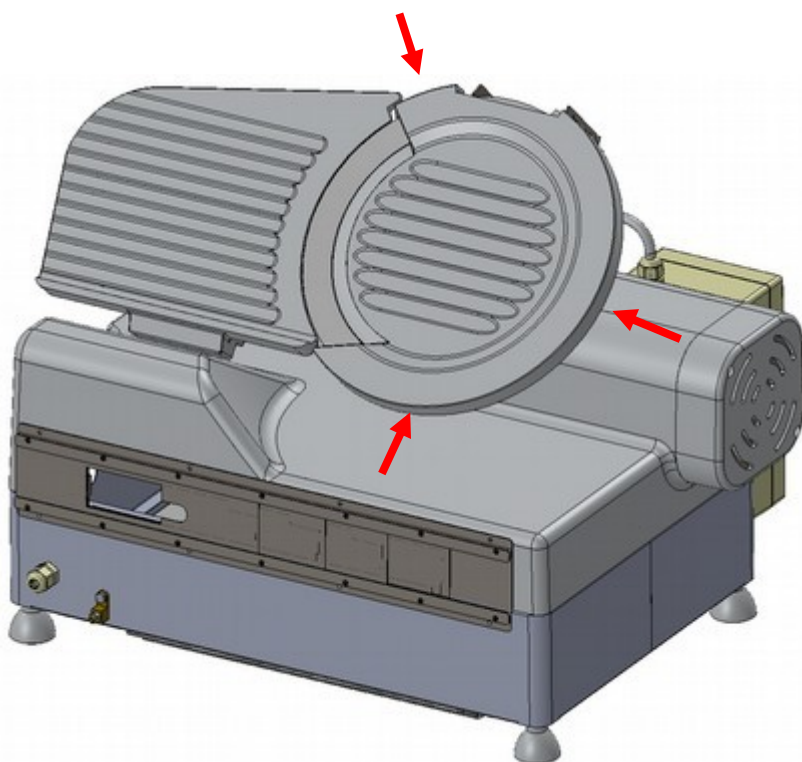


- Limpe o orifício do conjunto do afiador da lâmina.

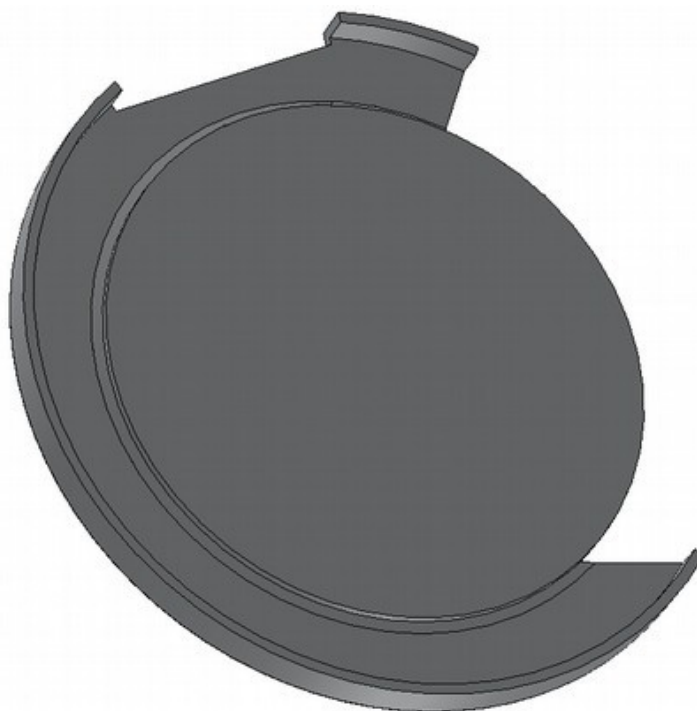
Obs.: Utilize um pincel para limpar a parte interna do conjunto do afiador da lâmina.



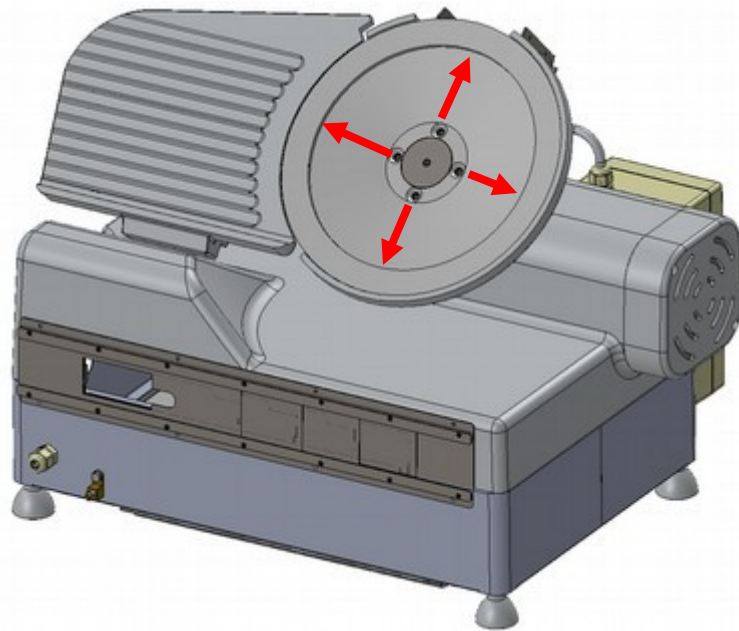
- Retire os 3 parafusos de fixação da proteção da lâmina e remova a mesma;



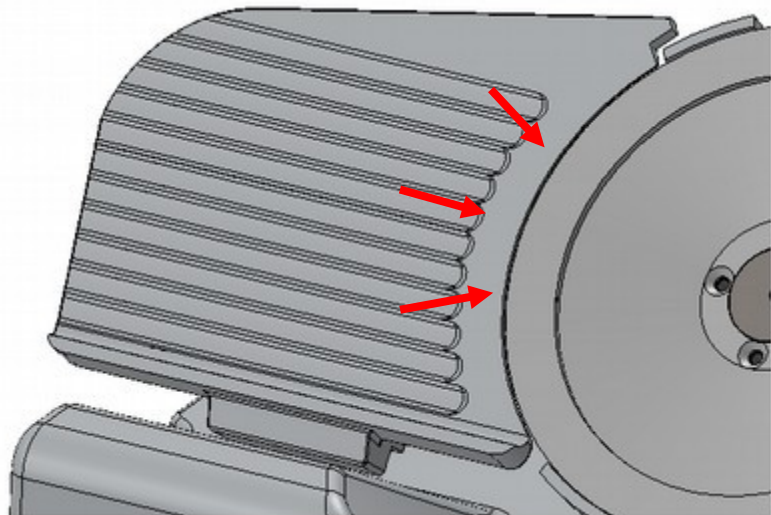
- Limpe a proteção móvel da lâmina;



- Proceder de forma que a lâmina seja limpa de dentro para fora, com movimentos lentos, utilizando um pano úmido;



- Limpe entre a lâmina e a placa de calibração.



- Recolocar as proteções, observando para que as mesmas não interfiram no giro da lâmina.
- Recoloque o conjunto do carro na posição original. Aperte as porcas de fixação (ver item 7.1).

8 Manutenção



ATENÇÃO

Somente um trabalhador treinado poderá realizar as seguintes manutenções no fatiador:

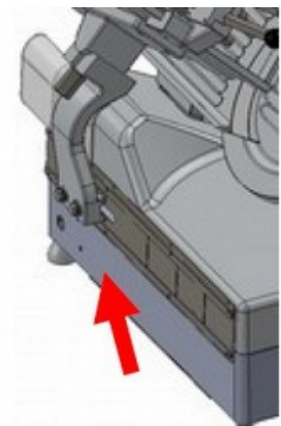
- Lubrificação das guias deslizantes do carro;
- Afição da lâmina;
- Troca da lâmina;
- Verificação das condições da alimentação elétrica e da proteção da lâmina.

Para iniciar o processo é necessário:

- Um profissional treinado, utilizando luvas com malha de aço à prova de cortes e antiderrapante;
- Fatiador de Frios desligado da rede elétrica. **NUNCA FAZER MANUTENÇÃO COM O EQUIPAMENTO LIGADO;**
- Certificar que a mesa reguladora encontra-se na posição zero, ou seja, alinhada com a lâmina.

8.1 Lubrificação

- Você deve lubrificar o eixo do carro (o ponto de lubrificação está presente na lateral direita do braço móvel do carro). Troque o óleo lubrificante uma vez a cada ano. O equipamento já vem com o óleo na máquina.



8.2 Afiando a lâmina de corte



CUIDADO! PERIGO DE CORTE!

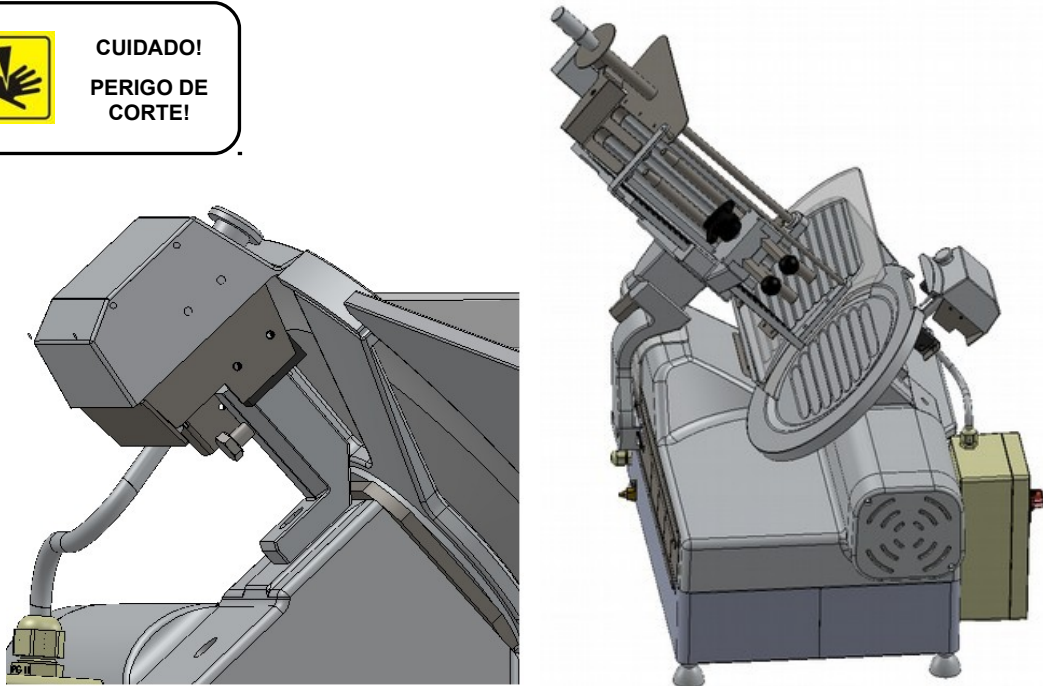
- A lâmina circular do fatiador usa um material de alta qualidade, e foi afiada no processo de produção na fábrica;

- Quando a lâmina ficar sem fio, ela pode ser afiada com o afiador que vem junto na máquina. Limpe a lâmina antes e depois de afiá-la. Use uma escova e um líquido abrasivo para limpar a pedra de afiar quando não estiver limpa;

Método para mudança de posição:

Passo 1:

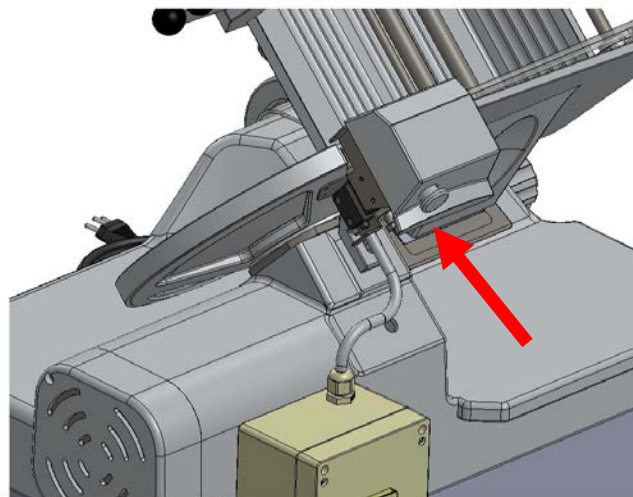
- Desaperte o parafuso e eleve o afiador até a altura necessária para que seja possível girá-lo 180 graus; Após girá-lo, ajuste o afiador na posição, fixando o suporte.



Passo 2:

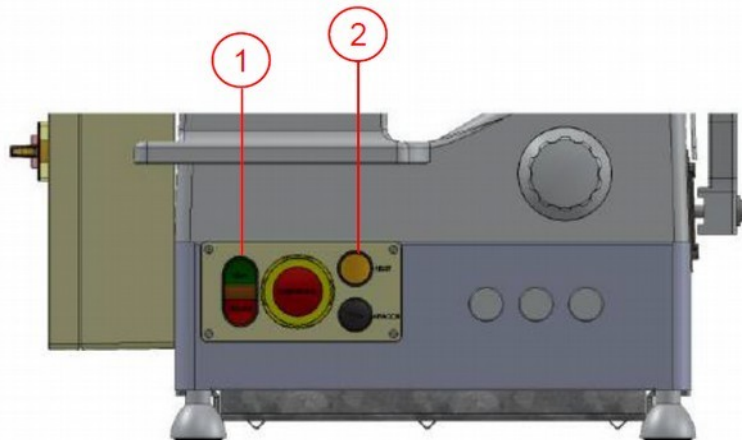
- Verifique se a pedra está tocando a lâmina. Gire o manípulo para ajustar o espaço entre a pedra e a lâmina (deixar 2 mm de distância entre elas).

Obs.: Não utilize muita força para girar o manípulo.



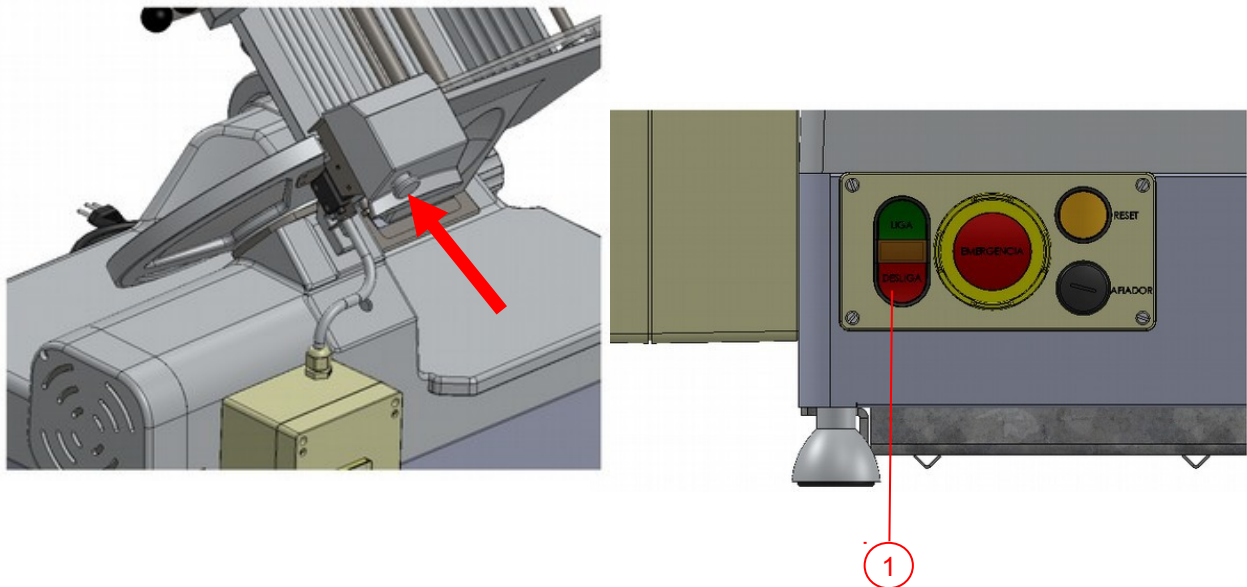
Passo 3:

- Pressione o botão de rearme (2) e após, pressione o botão ligar (1); A lâmina irá girar em direção horária, fazendo com que a mesma seja afiada.



Passo 4:

- Gire o manípulo, faça com que a pedra fique longe da lâmina, aperte o botão desliga (1) e veja o resultado.



- Caso a lâmina não esteja totalmente afiada, repita novamente os passos 2 a 4 até obter a afiação desejada.

Importante:

Não use nenhuma parte do seu corpo para verificação do resultado da afiação.

Passo 5:

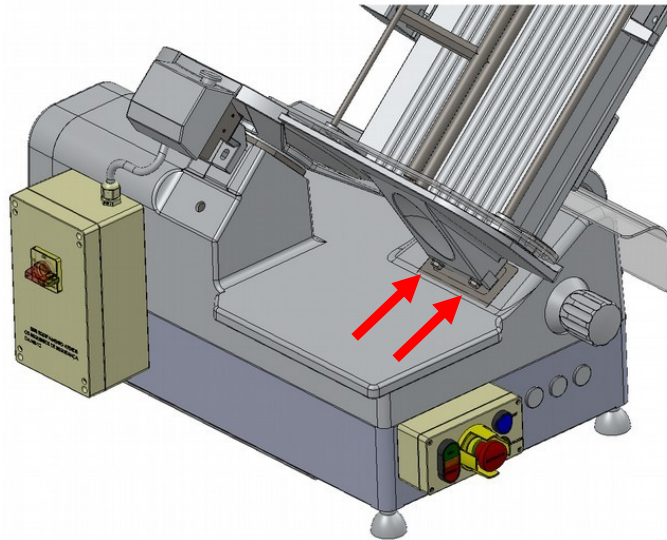
Limpar o fatiador após concluir o processo de afiação (ver item 7).

Informação:

Não limpe a máquina com produtos tóxicos. Lembre-se que o alimento entra em contato com varias partes da máquina.

Observação:

O diâmetro da lâmina irá ficar menor após algumas afiações. Os parafusos que regulam a distância da lâmina deverão ser afrouxados quando o espaço entre a lâmina e a placa de controle for menor que 5 mm. Após a regulagem, aperte novamente os parafusos.



Informação:

A lâmina deverá ser trocada quando o diâmetro for menor que 310 mm.

8.3 Trocando a lâmina

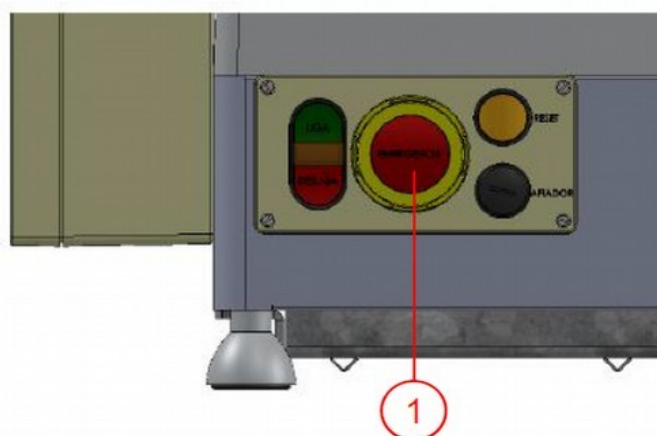


CUIDADO! PERIGO DE CORTE!

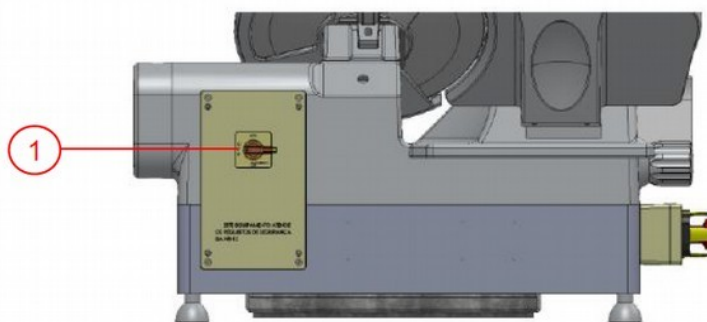


CUIDADO! PERIGO DE ESMAGAMENTO!

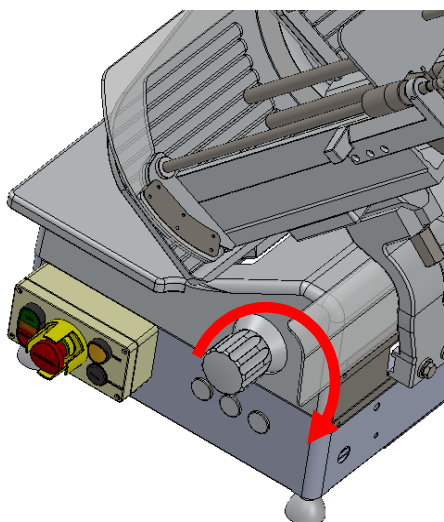
- Aperte o botão de emergência (1) até travá-lo;



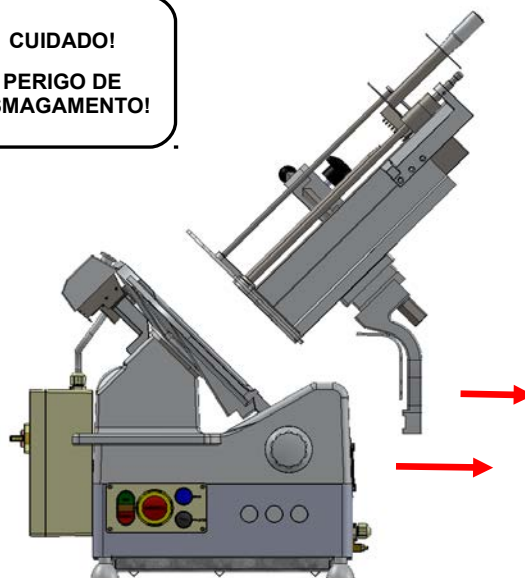
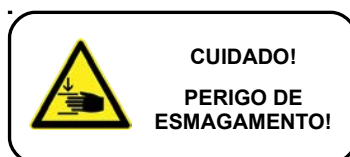
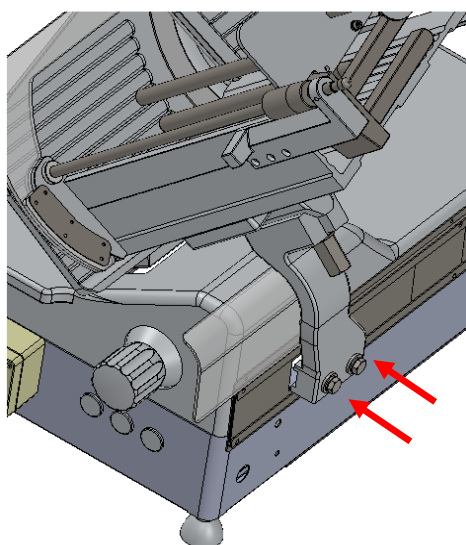
- Desligue a chave geral (1);



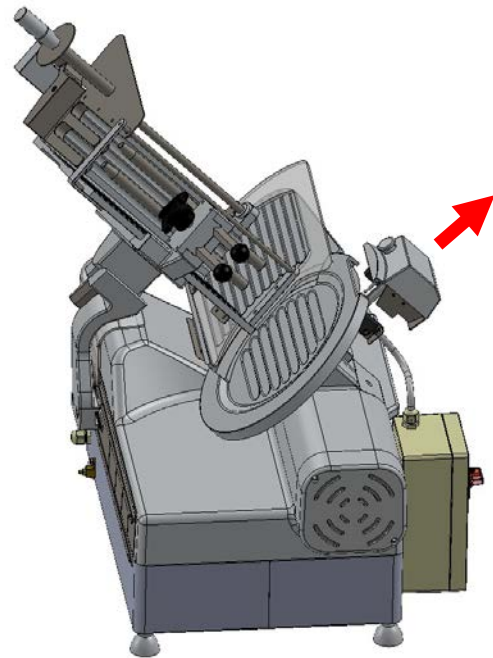
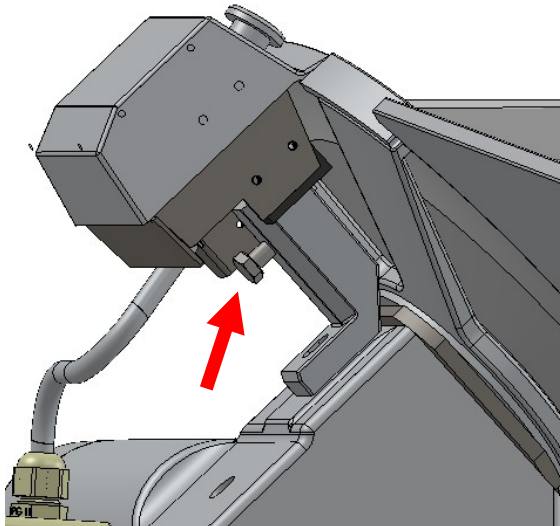
- Desconecte o plugue da tomada da rede elétrica.
- Gire o manípulo de ajuste da espessura da fatia até a posição “0”.



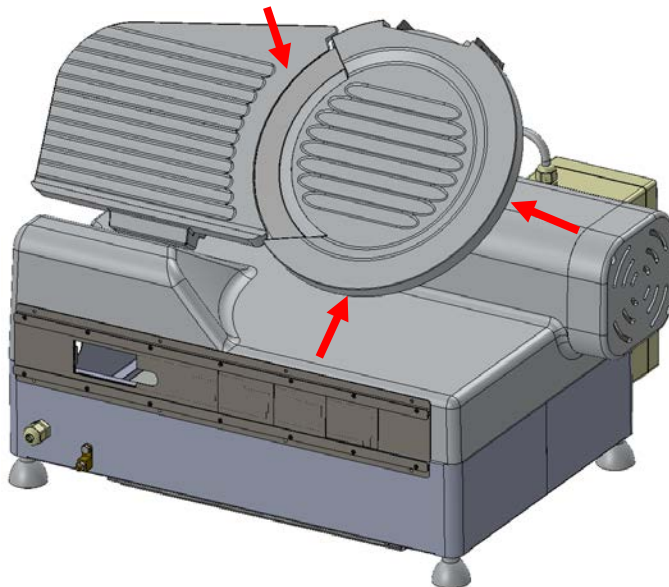
- Solte os dois parafusos de fixação e retire o carro do braço cuidadosamente para evitar acidentes;



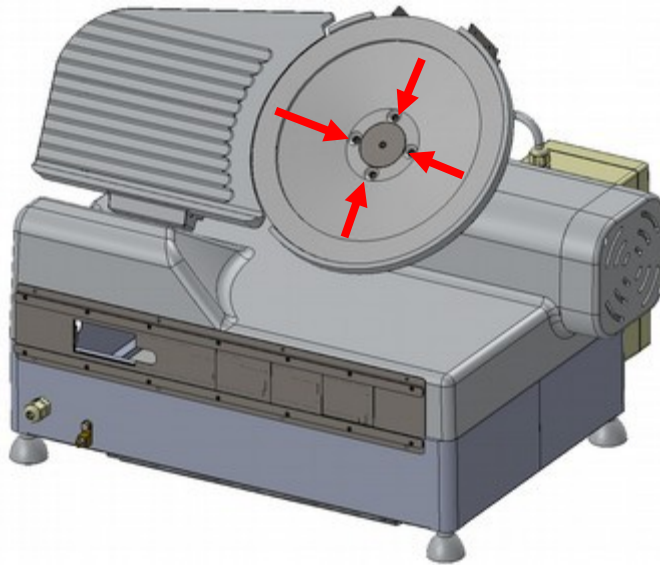
- Retire o parafuso de fixação presente na parte inferior do conjunto do afiador e puxe-o para removê-lo.



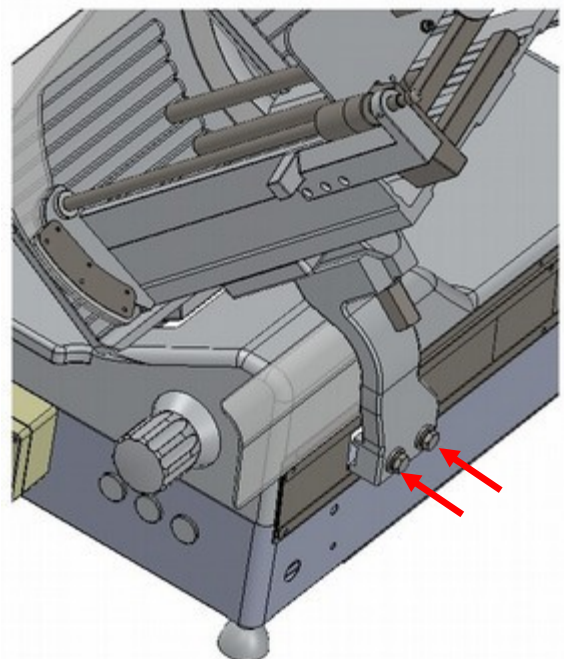
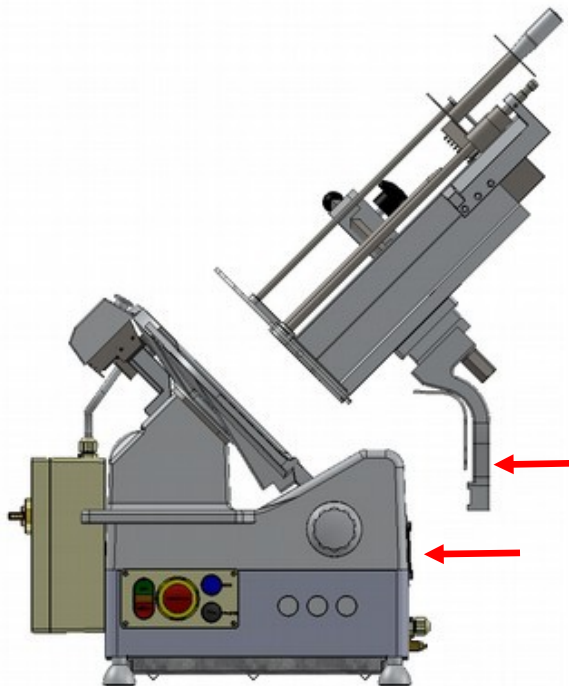
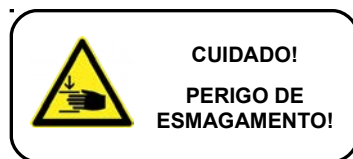
- Retire os 3 parafusos de fixação da proteção da lâmina e remova a mesma;



- Retire os parafusos de fixação da lâmina; Retire a lâmina.



- Para fixar a lâmina, a superfície da mesma deve estar limpa; Use força igualmente distribuída no momento de apertar os parafusos para prender a mesma.
- Recolocar as proteções, observando para que as mesmas não interfiram no giro da lâmina.
- Recoloque o conjunto do carro na posição original. Aperte os dois parafusos de fixação.



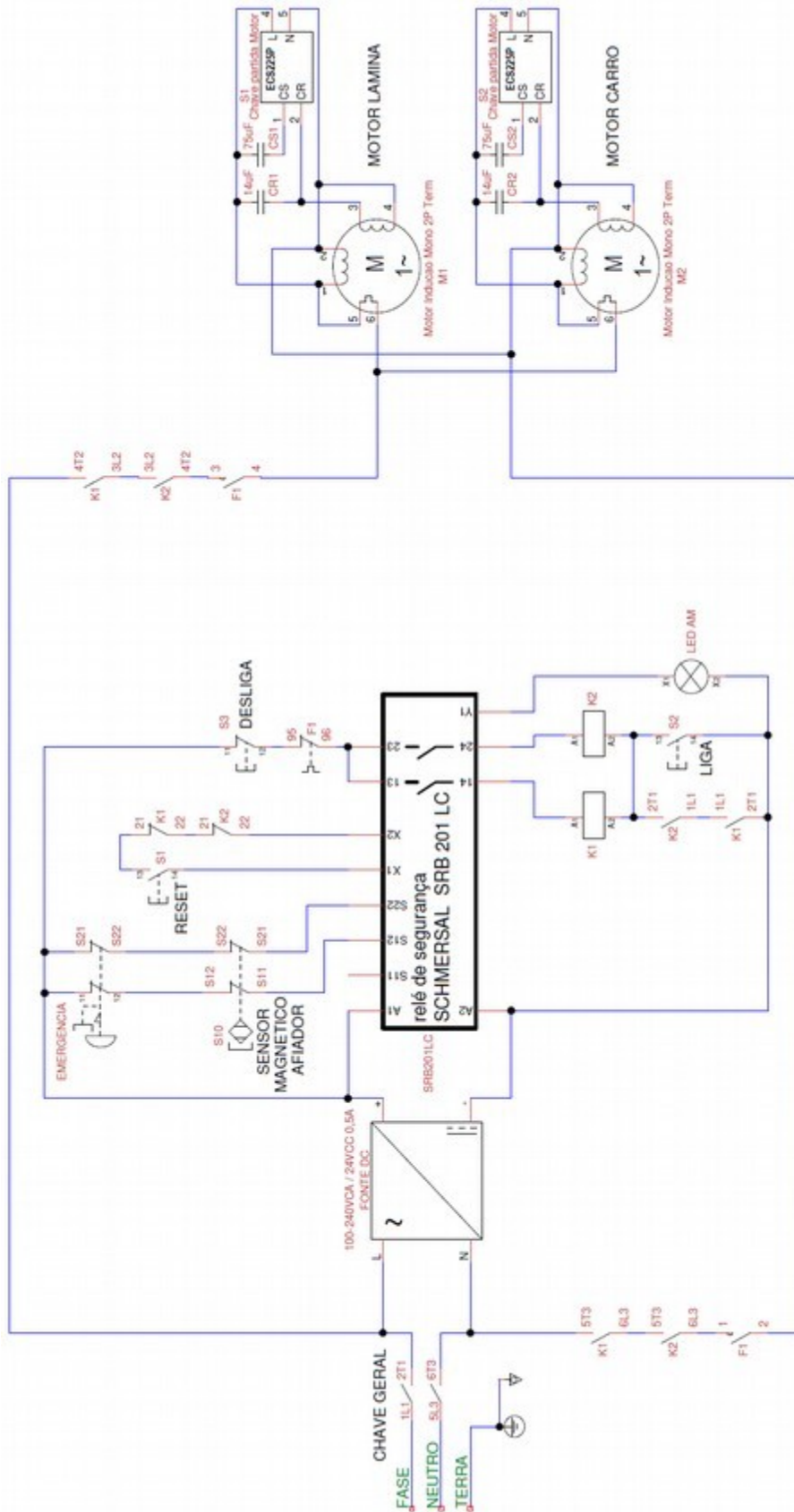
9 Orientações Gerais

- No caso de avaria no cabo de alimentação, o mesmo deve ser substituído por uma Assistência Técnica Autorizada da Urano;
- Toda e qualquer intervenção Mecânico/Elétrica deve ser feita através da rede de Assistência Técnica Urano.



ATENÇÃO!

- Cabe ao cliente a regularização das instalações elétricas para que danos causados ao fatiador, em virtude de desconsideração dos itens deste manual, sejam evitados.
- Além disso, a falta da manutenção, lubrificação e mau uso do equipamento, se constatado pelo fabricante, resultará na perda da **Garantia**.



11 Esquema elétrico Solução de problemas

11.1 Eliminando problemas

- Antes de eliminar possíveis problemas, esteja seguro de que a capa da lâmina, suporte, lâmina e outras partes estão nas posições originais e bem fixos. Adicione o óleo no local adequado.
- Pressione os botões rearme, ligar e desligar para verificar se o suporte está funcionando e se outras partes podem estar colidindo involuntariamente.
- Faça testes em torno de 10 minutos para verificar se a máquina está OK.

Esta máquina deverá ser operada por uma pessoa treinada para tal.

Se estas informações não puderem resolver o problema efetivamente, contate o local de compra deste produto ou a Urano.

Problema	Solução
1. A máquina não funciona depois de ser utilizada	<ol style="list-style-type: none">1. Verifique se está conectada a eletricidade.2. Contate o local de compra deste produto ou a Urano.
2. Não é possível cortar a fatia na espessura desejada ou a fatia não sai uniforme	<ol style="list-style-type: none">1. A lâmina não está bem afiada. Pode ser afiada conforme o item 8.2.2. O alimento pode estar muito pressionado, então pode não estar deslizando facilmente. Isso deve ser ajustado.3. A espessura está grande demais.
3. Não está afiando corretamente	<ol style="list-style-type: none">1. Verifique a altura da pedra de afiar e o ângulo da lâmina. Afie a mesma de acordo com o item 8.2.2. A pedra de afiar não está firme, então o parafuso e a pedra devem ser apertados.
4. A lâmina gira devagar	<ol style="list-style-type: none">1. Verifique se os botões “liga” e “desliga” estão funcionando.2. Contate o local de compra deste produto ou a Urano.
5. A lâmina está girando, porém o suporte não se move.	<ol style="list-style-type: none">1. Verifique se os botões “liga” e “desliga” estão funcionando.2. Se o parafuso ajustável do carro de direção está muito apertado, você deve ajustar o espaço entre o parafuso ajustável e o carro de modo a diminuir o atrito.3. Contate o local de compra deste produto ou a Urano.



URANO - INDÚSTRIA DE BALANÇAS E EQUIPAMENTOS ELETRÔNICOS LTDA.

Rua Irmão Pedro, 709 - CEP 92020-550 - Canoas - RS Brasil - Fone: (51) 3462.8700 | Fax: (51) 3477.4441
CNPJ. 88.979.042/0001-67 - Insc. Est. 024/0104765